

JAと組合員をつなぐ情報誌

JAひゅうが

No.587

3

2023
March



特集

- ・令和5年度 新体制
- ・JA日向の自己改革

新体制になりました

令和5年度の定期異動が2月1日に発令され、それぞれ着任いたしました。
組合員の皆様には、前任者同様よろしくお願いいたします。

監査室

室長 村山 洋
検査指導係 米良 光成
奈須 徹

企画管理部

部長 黒岩 巧二

企画課

課長 黒木 敦
兵頭 源樹
児玉 裕子
松浦 翼
木佐貫莉花

リスク管理課

課長 小畑保己一

総務課

課長 北村 陽
新名沙緒里
黒木 浩登
藤本加奈恵
松本千鶴子

総務係

下田 哲也
寺田めぐみ

人事教育係

通所介護事業
デイサービスあくり

総務課付(中央会出向)

(長期生出向)

中馬 渚
河野 直樹
黒木 章暉
高橋 知奈
山瀬 あや
新名 永佳
日吉 里穂
三原 綾莉
荒竹 梨奈

福祉センター

センター長

奈須 文明

施設長

住宅型有料老人ホーム
グリーンハウスつるまち

甲斐 士義
黒木 知美
平田 弓子
児玉 拓郎

松田 亜紀
鎌田 美紀
甲斐 当子
石塚 美穂

鈴木 盛泰
仁田尾彩華
福良 歩美

金融共済部

部長

金融課

課長 中嶋かおり

資金・為替係

課長

融資課

年金相談係

坂本 重子
花田喜美恵
黒木 昭臣
倉本 夏代
岡田 淳子
峯田佳一郎
辰野真由美
柳田 恵子
花田 明
田畑 弘子
松田 博

審査保全係

課長

三谷 昌二

共済課

課長

黒木 慎

普及業務係

課長

上川 真介

交通事故相談係

短期LA

小松 綾香
甲斐麻菜佳
土田 昭宏
原田 晃
若本真由美
朝田海洋子

共済普及課

課長

本田 知宏

長期LA

三浦 守
岩本 和樹
森田 亜耶
河野 正滉

営農販売部

部長

徳田 伸一

営農企画課

課長

黒木 正博

営農企画係

佐々木真理
直野 奨司
岩切 幹夫
奈須 英代

農家経営支援センター

センター長 村矢 和彦

経営支援係 馬崎 俊
高橋 美月

営農指導課

課長

工藤 幸代

畜産課

課長

幸森 澄人

生産指導係

黒木 知也
黒木 佑真

黒木 章人
渡部 吉彦
溝口 慎也
菊田 佳希
新名 亮太
黒木 裕之
福島 徹紀
松田佐登子

日向フイットロット
場長

畜産経理係

第2センター

センター長 黒木 武敏

農特産グループ

山倉 愛
高浜 晃樹
久保 諄
後藤 寛幸
椎葉 知憲
黒木 猛
水本まどか

西郷選果場

農業機械センター

センター長 朝田幸太郎

第1センター

柏田 一平

●全体運…上昇運の影響でかなり忙しくなりそう。優先順位を決め、あなたにとって重要なものに注力して。新規のものにツキ

●健康運…適度な運動で心身共にリフレッシュ 【幸運の食べ物】クレソン

第2センター

資材課

課長

資材企画係

生活福祉係

資材センター

山本 大介
篠原 啓佑
黒木 一男
黒木 誠一
川村 瑞恵
竹内 環
黒木 千恵
柏田 真二
富山 浩平
渡部 大樹
石川 一城
田村 紳二
黒木 陽一
松木 良之
中城美由紀
山本 理恵
甲斐 心じえ
孝峯 未緒
黒木 高志
大高 圭
田村 大輔
大石 道明
幸森 継男
黒木 浩子
大方 咲子
奥田 良一
坂本 高広

販売課

課長

販売グループ
(門川選果場 場長兼務)

門川選果場

川崎 祥幸
稲田 勇人
堀田 拓
黒江 宣道
黒木 剛
井野内誠喜
黒木 嘉久
大方 聖賢
船井 寿栄
奈須 春佳
黒木 みゆき
池田久美子
金丸ひとみ
黒木 友美
太田 仁美
吉鷹 良子
橋口 国子
山下 操
坂本 淑恵
水永 千春
椎葉 悠
黒木 淳子
村上美穂子
黒木 貴恵
高橋 幸子
甲斐由美子
佐藤 春義
金丸 由香

経理グループ

直販課

課長

流通グループ

経理グループ

八菜館 総合店長

総合副店長

八菜館ひゅうが店

中本 共美
児島 浩美
駒田 和徳
大迫 和宏
寺原ゆかり
川口 涼子
黒木美恵子
後藤 康代
福田 知樹
岩田 翔悟
吉田 昭二
後藤 利秋
後藤かおり
浜口 陽子
麻田 修一
廣瀬 基実
黒木 恵
木下喜三江
杉田 知子
菊池るみ子
黒木 春香
増田 悦美
黒田 香
高橋 悦子
新名千恵子
富士本春菜
山口 富子
市野まゆみ

八菜館ひちや店

八菜館かどがわ店

經濟部

部長

総務課長

燃料課長

LPガス課長

門川支店

支店長

副支店長・金融管理課長

管理・貯金係

融資係

融資渉外係

共済係

金融渉外係

長期L A

短期L A

古小路真希
児玉 敦子
山根 淳子
松尾喜代美
中田由美子
鎌田 幸子
阿部 美穂
松尾亜希子
日高心み子
深見 聖二
大村 昌輝
三輪 万吉
河野 夏樹
海野 達也
岩切 徹
金丸真季子
木場百々華
横井佐也加
松永 護
谷口 公平
樽林 直斗
田中 哲也
日吉 諒
立山 朱美
美麻 幸弘
大高 勝
甲斐 寛起

営農経済課

課長

営農資材係

日向支店

支店長

副支店長・金融管理課長

管理・貯金係

融資係

融資渉外係

共済係

金融渉外係

塩見支店

支店長

管理・貯金係

長期L A

松井 千寿
増田 健一
児玉 昇
黒木 幸美
志田智恵美
中田 浩治
甲斐 謙二
三原 育子
時任 真波
福島 夏生
藤川 遥香
黒木 李香
田崎 英樹
森 佳也
山本 修司
黒木 義仁
木原 光彦
三樹雄一郎
太田 京芳
庄司 勇太
坂本 晴喜
長池 英嗣
杉本 優衣
甲斐マチ子
大高 里美

●全体運…後回しにしてきたことに取りかかるのに良い時期です。用事を先に終わらせた方が自分の時間も楽しめます
●健康運…食べた分、体を動かしてカロリーを消費して 【幸運の食べ物】タマネギ



日知屋支店

支店長 岩井 満昭
管理・貯金係 岩切 瑞希

長期L A 高森 夢香
濱田 涼子
河野 恵子
前田 知美

財光寺支店

支店長 黒木 勉
管理・貯金係 東 和美

長期L A 黒木 由美
田原 智子
児玉 竜二

岩脇支店

支店長 橋口 二郎
管理・貯金係 川越 初美

長期L A 甲斐 稜都
川村 裕貴

美々津支店

支店長 小田 貴広
支店次長・當農経済課長 黒木 聖

管理・貯金係 黒木 弘美
小畑 美里
橋口 秀和
小野 真紀

長期L A 宮内 映美
清水 航波
田代 久美

西野 勉
西野 勉

美々津選果場

木浦 貴子
小栗 圭子

甲斐智栄子
黒木かをり
黒木 麻美
河野 光子
橋口美津子

東郷支店

支店長 前田 利幸
支店次長・當農経済課長 夏田 正

管理・貯金係 谷口 樹
児玉 瑞季
稲田 豊

長期L A 赤木今朝芳
短期L A 金丸 省三

西郷支店

支店長 今田 靖二
副支店長・金融管理課長 米良 美香

管理・貯金係 松田さおり
川野 一姫
廣嶋 萌

融資係 日高 隆利
平田 琢磨

共済係 安田 善輝
菊地 浩人

長期L A 川村 祥子

當農資材係

黒木 聖悟
立山 侑輝

支店長 中島 千鶴
支店次長・當農経済課長 前田 恭成

管理・貯金係 若杉さおり
若本 千草

長期L A 金丸 康
短期L A 中武 昌也

北郷支店

支店長 高野るみ子
支店次長・當農経済課長 柳田 信弥

管理・貯金係 田原 純
阿部 由美

長期L A 黒木 正太
當農資材係 澄本 卓也

諸塚支店

支店長 黒木美恵子
支店次長・當農経済課長 黒木 努

管理・貯金係 稲田 泰子
甲斐菜々美
小松 莉沙

當農資材係

黒木 陽子
藤岡 寿幸

長期L A 大石 英二
沖田 肇

椎茸共選場 場長 高尾 光希
山口奈津子

甲斐 千文
甲斐 和代
大石佐喜栄

榊 知子
綾 あずさ
本田 理恵

椎葉支店

支店長 椎葉 真吾
支店次長・當農経済課長 椎葉 眞

管理・貯金係 平田さつき
那須 裕太

融資係 椎葉 初美
椎葉ルミ子

共済係 菊池 邦彦
右田 浩
松岡 三緒

八菜館しいば店

那須 広明
椎葉 翔太
黒木 寿
那須 真紀
椎葉あゆみ
那須 勝枝
右田 百合



関連子会社

(株)協同サービス

専務取締役 深見 聖二

総務課 大村 昌輝

課長 中澤 照代

総務係 出口 由紀

ファミリーマート 佐伯 亮

総括店長 日向塩見店 店長兼務 上村 竜也

日向塩見店 甲斐アヤミ

那須 末代

海野 幸子

岡田 裕哉

黒木 正紀

伊東日香里

川村 啓人

黒木 謙太

那須 則子

佐藤 恵子

黒田 優子

岩田 浩嗣

三輪 万吉

赤木 隆二

戸高 翔太

松田喜久美

川崎 直朋

伊藤 颯汰

北林 章司

門川給油所 所長

石油係

燃料課

東郷やまげ店 店長

中原給油所 所長 金丸耕次郎

小合瀬 太 世良 忠士

鳥巢 裕二

森 蓮

鍋島志生里

山本 友裕

松本 隆義

木村 優

赤木 宥太

白木 金市

治田 良二

中村真由美

長埜 弘則

本宮 泰浩

斎藤 優

黒木 将太

甲斐 大貴

児玉祐一郎

山口 敏博

溝口 輝

赤木 孝伸

中村 敏江

甲斐 康雄

寺原 俊幸

金丸 亮一

中村 星大

赤木 健次

前田 京子

下田 信二

西郷給油所 所長

南郷給油所 所長 山浦 静夫

石田 祐之 甲斐 美紀

若杉 圭亮

古川 裕千

川戸 秀平

小林 尚宏

黒木信一郎

後藤 重雄

丸田 幸浩

橋口 孝広

矢村 茂美

中瀬 秀樹

椎葉 拓

池田 浩

甲斐 健二

井手 久人

河野 夏樹

望月 直道

小林 裕二

川越 孝幸

米良 浩二

黒木 康成

佐藤 貴久

梅田咲喜雄

児玉 直嗣

谷本 綾汰

中野 学

日高 健二

日向営業所 所長 (富崎営業所長兼務)

延岡営業所 所長 山田 文栄

渡辺 光淑 江藤 秀一

黒木 靖恵 黒木 智瑛

上村 誠 堀川 誠一

黒木 誠

瀧本梨江子

児玉 武

石塚 良典

園田 義彦

椎葉 龍一

黒木 千文

青柳 誌朗

洪谷 歩夢

深見 聖二

山口 浩幸

奥田 勇

甲斐 弘幸

園田 義隆

橋口ひとみ

松山 哲也

鈴木 一恵

泉田 美幸

高木 秀俊

堀川 尚子

河野 豊継

奈須 圭

經理係 木田 信代

椎葉 智美 甲斐 力

石田 真実

山下美優紀

(株)JAファームひょうが 徳田 伸一

参与・農特産部長 黒木 正博

管理部長 海野 憲明

農特産部 甲斐 諒志

農産グループ 緞川 隆太

特産グループ 吉田 竜也

青柳 秀俊

直野 和政

横倉 雅弘

トレーニングセンター 場長

※正職員、準職員、嘱託職員、臨時職員、パート職員を掲載しています。

※掲載しているのは令和5年3月1日時点の在職者です。(3月末の退職者は除きます)

※退職者のあいさつについては、次号に掲載します。

※退職者のあいさつについては、次号に掲載します。

JA日向の自己改革

JA日向は地域農業の振興と農業者の所得向上のために令和4年度も様々な取り組みを行ってきました。これからもさらに充実させながら「JA日向が地域にあって良かった」と思われるような組織となるよう役員一丸となって事業に邁進いたします。

農家経営支援

JA日向では、燃料及び農業用資材等の高騰による農家経営への影響を緩和するための支援として、組合員の皆様へ農家経営対策支援金をお支払いしました。

支援内容：対象期間中にJA日向から肥料・飼料・A重油を購入された農家組合員に値上額の一部を支援

対象期間：肥料・飼料………令和3年11月1日から令和4年10月31日

A重油………令和3年11月1日から令和4年3月31日

支援金額：肥料………値上率の30%

飼料………値上率の10%

A重油………ℓあたり4円

※ 支援金額が1,000円以上となる方を対象としています。



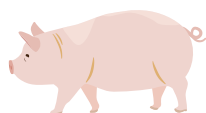
支援金総額 4,296万円

▼支店ごとの件数と支援金額

(単位:件、円)

支店	肥料・飼料		A重油		合計	
	件数	支援金額	件数	支援金額	件数	支援金額
門川	241	3,146,233	31	1,467,320	272	4,613,553
日向	100	1,477,964	—	—	100	1,477,964
美々津	193	3,043,057	43	1,916,160	236	4,959,217
岩脇	176	2,041,097	—	—	176	2,041,097
日知屋	12	59,621	—	—	12	59,621
財光寺	49	463,330	—	—	49	463,330
塩見	161	8,611,449	—	—	161	8,611,449
東郷	339	2,653,909	13	538,520	352	3,192,429
南郷	255	2,961,362	2	10,400	257	2,971,762
西郷	262	3,812,469	33	686,800	295	4,499,269
北郷	263	2,610,902	10	250,240	273	2,861,142
諸塚	88	957,200	18	235,020	106	1,192,220
椎葉	368	5,971,112	4	51,880	372	6,022,992
合計	2,507	37,809,705	154	5,156,340	2,661	42,966,045

組合員の方からコメントをいただきました！



養豚農家
黒木 章夫さん

JA日向で支援金の対策をしてもらい、大変助かりました。生産資材高騰による農家への影響はいつ収まるか分かりませんが、今後も協力体制の強化に努めてもらいたいです。また、県域JAが確立すると県全体がまとまっていくと思うので、期待しています。



ミニトマト生産者
横井 嘉次郎さん



自分たちのJAが、独自の支援金を出してくれたのはとても有難かったです。これからもJAと農家が互いに協力し理解し合って、生産や販売等を行っていくことが大切だと思います。また、県域JAとなり人の流れが多くなることで技術力の向上や専門性が深まり、質の高い組織になっていくことを願っています。

営農指導

営農指導員自ら計画した「マイプラン」の実践により、営農指導員の資質向上を図り、営農指導力の強化に取り組んでいます。



各種奨励・助成制度

残留農薬分析費用の助成、優良雌牛保留奨励、部会活動助成など**営農・販売部門で年間に約2,200万円の奨励金を支出しています。**

共済部門

くらしの中でのさまざまな活動に対し、支援を行っています。

・MRI検診助成 ・女性部活動各種活動 など
共済部門で年間に約180万円の助成金を支出しています。

ひむか援農隊 無料職業紹介所

援農希望者と農家との仲介を無料で行っています。※令和4年度：10名の援農が実現

燃料・ガス

1980年に子会社「協同サービス」を設立し、燃油やLPガスを石油元売業者から直接仕入れることで、生産者をはじめとする組合員・地域住民への低価格で安定した燃料供給を行っています。**農業用A重油は一般単価から約7円安く供給しています。**

JAの応援者・理解者づくりの活動

JAと地域との繋がりを深める活動に取り組んでいます。

・小学生サッカー大会、バレーボール大会
・1支店1活動(支店による地域とのきずなづくり活動) など

また、JA女性部による農業・JAへの理解を深めるための「わくわくあぐりスクール」を開催し、多くの消費者の方に日向地域農業について情報を発信しました。



生産資材

水稻肥料などを事前に予約した方に対して値引き販売や取扱量、金額に応じて奨励措置をとっています。**購買部門で年間に支出する奨励金は約3,200万円です。**

令和4年度は2月に早期米、4月に普通期米「肥料の即売会(自己取り)」を、そのほか「稲わらの自己取り」も行いました!

※営農指導員との連携や予約注文方法の見直しを行った結果、コスト削減につながっています。



販売・流通

1995年から市町村と協力し、椎葉村などから日向市までの出荷(管内輸送)にかかる経費の助成を行い農家の負担軽減を図っています。**管内輸送運賃として約960万円の助成金を支出しています。**

また、管内特産品の有利販売のため買取販売を強化するとともに、オンラインショップの充実や直売所(八菜館)の運営強化をはかり組合員の所得向上を目指します。

【買取実績】

米：17,358万円
特産：7,685万円
果樹：2,388万円
その他：10,491万円
合計37,922万円



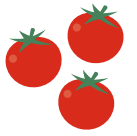
野菜

《冬春ミニトマト》



営農指導課 佐藤 兆

収穫については増量期を迎え、また生育も旺盛になる時期となります。収穫・管理作業ともに忙しくなってきましたので、計画的な作業を行います。



1日の日照時間も長くなり、また日差しも強くなってきました。かん水・追肥とも不足しないよう心がけましょう。また、この時期からは地温も上がってくるため、アンモニア態窒素の肥効も早まってきました。年内年明けに粒肥施肥を行っているところは、それらの肥効が活発になってくることも考慮しての追肥を行いましょう。養液栽培については、給液量を増やすに伴い、それに合わせ徐々に肥料濃度(EC)を下げてください。

3月は日射が強くなってくることから、日によっては「しおれ」が発生する場合があります。しかし、しおれを怖がり長時間・長期間遮光を行うと軟弱徒長となり病気にも弱くなりますので、遮光は最も日射の強い正午前後に留め、極力日光を当てるようにしましょう。また、しおれが起きるということは根が動いていないか根傷みを起こしている可能性がありますので、酸素剤や発根剤も活用し根を動かす対応を行います。

例年、この時期の夜温は加温機が作動

するかしないかの微妙な温度の日の増えてきますので、そのようなときは事前に殺菌剤散布を行います。

害虫につきましても、引き続き低密度維持に努め、今一度施設内外の雑草対策を行います。

《スナップエンドウ》

◎水管理について



センター樹晃 第2号 高浜 樹晃 量が増量していきま

3月から5月にかけては気温が上昇し、日射は足りず、萎れ・樹勢の低下につながる可能性があります。いきなり増量するのではなく、少しずつ増やすようにしましょう。

【かん水パターン】

- ・1度のかん水量を増やす
- ・かん水量を増やし、回数を増やすようにする

◎肥培管理について

着果負担がかかってきており、樹勢が弱ってくる時期になります。

(例：週に窒素成分で1kg追肥するイメージ)

かん水量に応じて週2回かん水する場合は、1回500gを2回追肥するなど施肥を行います。

また、節間が伸びてくる時期になりますので窒素だけでなく、リン酸・カリ

ウム・カルシウムなどの施肥も行いましょう。

◎病気の発生について

気温が上がリ、カビ類の活動が活発になってきます。樹勢が弱ってくる時期になりますので上記のかん水、肥培管理に気を付け、樹勢が弱らないよう注意をしましょう。

灰色カビなどの病気の発生が懸念されます。予防薬・治療薬の早めの防除を行います。

◎その他

ロイヤルシリカ(乾燥促進剤)を使用し、花力スなどの菌の温床になり得る箇所の物理的予防を行います。気温の調整が必要な時期になります。ハウスの開放を行い、ハウス内の空気が滞留しないようにし、また気温が上がりすぎないように注意をしましょう。

※目安としては日中10℃〜15℃の設定で行いましょう。20℃を超えてくるとスナップエンドウは弱りますので気を付けましょう。

収穫量が多くなってくる時期になります。収穫遅れにならないように早採りを意識しましょう。



水稲

* 田植えと管理 1. 田植え準備



営農指導課 知也 松木

田んぼに水を入れる前に周囲の整備、水漏れがないかの点検をしておきましょう。基肥

の施用量は土壌条件・前作物・前年の生育等を考慮して決定しましょう。

代かきの際は田面の均一化に重点を置くことで、除草剤を使用した時にも安定した効果が得られます。過剰な代かきには注意をしましょう。

2. 田植え

各地の適期に行うのが基本ですが、平均気温が12℃以上になってからが目安です。4月に入り、遅霜の恐れもあるので、予報を確認しましょう。植え付けは地力などの条件を考慮して稚苗で14〜16cmの株間が適当です。植え付けが深すぎると初期の分けつが遅れ、極端に浅いと除草剤の薬害を受けやすくなるので注意しましょう。葉いもち及びイネミスゾウムシの防除として、田植え当日または前日にツインキック箱粒剤を使用しましょう。この時、散布量とかん水は厳守してください。



3. 水管理

早期出荷・収量の安定を図るためには

きめ細やかな水管理が重要です。活着までは苗の3分の1が水面から出る深さで管理し、その後は昼間浅水、夜間深水にして水温の上昇に努めましょう。低温・強風が予想される場合は深水で管理して苗を保護するようにします。田んぼの水温を下げないように、水入れは夕方に行いましょう。

また、極端な深水や、水のかげ流しは、水温・地温の低下原因となり、初期育成の遅れが心配されますので控えましょう。

4. 除草剤の散布

通常は田植え後の日数で薬剤を選択します。また、一発処理剤は雑草の初発生時に散布すると効果的です。田面を均一にし、散布後は水を動かさないようにすることで、より安定した効果を発揮します。

田植えの準備が進んでいることと思いません。作業をされる時は、適度な休憩を取りながら安全確認を忘れずに事故に気を付けて作業を行いましょう。

花き

《シキミ》



第2センター 山倉 愛

3月〜5月は早生〜晩生系統が順番に萌芽しますので、萌芽に合わせた防除をお願いいたします。特に新葉が巻く等の奇形が発生するアブラムシ、葉に白い食害痕を残すグ

ンバイムシの発生が多くなります。また、5月は各害虫に加えサビダマシの発生も多くなりますので、園地を定期的に観察し、早期発見に努めましょう。

《ホオズキ》

2月〜3月はホオズキの定植時期です。初期のかん水不足は、発芽不揃いや生育不揃いの原因となりますので、ムラのない十分なかん水を行います。また、発芽揃いをよくするためハウスの保温に努め、地温を確保します。4月以降は朝晩にハウスの開閉を行います。夜間、冷え込む際は早めにサイドをおろし、冷気にさらさないようにしましょう。

芽が伸びてきたら、生育の悪い株などを中心に間引きます。わき芽が出てきたら、晴れた日に早めに整理しましょう。

《スイートピー・ランタンキュラス》

3月は花シミの発生しやすい時期です。昼間は温度が上昇し、夜間はハウスを閉めますが加温機は作動しないため、湿度が高まって結露しやすくなります。

・気温がやや低い・雨が多く湿度が高い・日照が不足しがち といった条件が揃うと、灰色かび病の発生を助長します。送風機能を使った微生物農薬のダクト散布、循環扇の活用、早朝加温、ハウスサイドの換気を組み合わせて湿度低減に努めましょう。

令和5年2月期児湯子牛市結果
(令和5年2月11日~12日)

児湯市場平均価格(売却のみ・税込)

性別	頭数	価格(円)	体重(kg)	kg単価	増体
雌	275	593,464	287	2,066	0.86
去勢	290	714,669	297	2,403	0.94
計	565	655,645	293	2,242	0.90

寺迫地区平均価格(売却のみ・税込)

性別	頭数	価格(円)	体重(kg)	kg単価	増体
雌	2	558,250	269	2,117	0.81
去勢	2	891,000	325	2,413	1.09
計	4	724,625	297	2,264	0.94



者の増加であると思われます。
しかし、依然として畜産業界全体が生産資材、配合飼料価格等の高騰による生産コストの増加は続いています。そのような中でも「肉質、肉量の期待が出来る」血統発育の良いものは非常に引き合いも強く、高値での取引がされています。
毎月29日は「肉の日」です！ぜひご家庭で一品は宮崎県産の牛・豚・鶏を使って「地産地消」にご協力くださいませう。す様よろしくお願ひします。



畜産課 菊田 佳希

2月期児湯子牛セリ市は、前回比で約18、000円の値上げとなりました。要因としては、最近来場のなかった方や新規の方が来られたことによる購買

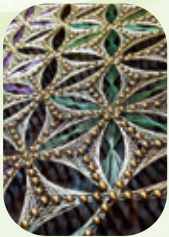
地域の

キラメキ名人!

今月は
糸かけアート名人!



寺迫 黒木 由紀さん(55)



▲ワークショップの様子



◀第3回みやざき総合美術展入選作品

都農町 Kenうるおい 歯科さんの待合室▶



木製の板などに釘を打ち、その釘に簡単な算数を使って糸をかけ、幾何学模様を作り出す「糸かけアート」。由紀さんがこのアートに出会ったのは2019年3月頃。最初は、誰かにプレゼントしたいという想いから始めました。“直線から生まれる曲線”に魅了され、想像力を膨らませ数々のオリジナル作品作りに没頭。同年7月には、所属している「糸かけデザイン研究所」の代表から奨められ講師の道に進むことを決めた由紀さん。「無心になって作業することでリラックス効果が得られたり、普段使わない脳を動かすことで頭がスッキリする」と魅力を語ります。

大変なところを尋ねると「デザインを考えて釘をキレイに打っていく前準備が、とても重要で慎重な作業になる」と言います。土台となる板や糸の種類・大きさ・色、また釘を打つ間隔・配置によってデザインは無限に広がります。

現在、自宅と川南町でワークショップを開き、これまで老若男女問わず約330人に糸かけアートを教えてきた由紀さん。「糸かけアートは、組み合わせ次第でまったく違う表情を見せてくれるので、常に新しい作品を作り続けたい。見た目よりも簡単に始めることができるので、より多くの人にこのアートの魅力を発信していきたい」と今後の目標を語ります。

椎葉 秘境にたたく大樹の影



東西32m、南北30mに枝を伸ばした樹齢800年の巨樹が、椎葉村十根川地区にあり、日本一の大檜(ひのき)と呼ばれています。着目すべきはその形状。ヒノキ、という「手入れされ、まっすぐに上に伸びている綺麗な樹木」とイメージする方が多いのではないのでしょうか。しかし、大久保のヒノキは違います。高さ数mの地点で分かれた無数の枝は途中でグネリと曲がり、天を突き刺すように上に伸びています。神秘的とも面妖ともいえるような躍動感のある様はなんともいえず神秘的で、畏敬の念を抱かずにはいられません。椎葉が世界に誇る大久保のヒノキをぜひご覧ください。

【問い合わせ先】椎葉村観光協会 ☎67-3139

美郷 お雛様とさげ飾り展が開催されます!

「西郷さげものクラブ」が制作したつるし飾りや、地域の方々から持ち寄られた雛人形などが華やかに伝習館を飾ります! また今年も、例年はない「おひな様マルシェ」を4月2日(日)に開催予定のほか、土日限定で美郷ノ蔵が特産品等の出店を行います!

暖かな春の陽気を感じながら、ぜひ会場へお越しください!

【期間】令和5年4月1日(土)~4月10日(月)
【時間】10時~16時(但し、最終日は正午まで)
【場所】すば一く西郷敷地内 美郷町西郷伝統芸能伝習館(美郷町西郷田代1838番地26)
※新型コロナウイルス感染症対策に伴うスケジュール変更等がある可能性もありますので、美郷町観光協会ホームページよりイベント情報のご確認をお願いします。

<https://www.visit-misato.jp>

【問い合わせ先】
(一社)美郷町観光協会
☎68-2522



シリーズ ふるさとめぐり
とれたてひゅうが

門川 桜満開 遠見山で春を満喫



門川町の遠見山森林公園の春の最大のイチオシは、約1000本の桜並木。満開の桜を楽しむに、毎年多くの花見客が訪れます。山頂展望台からは、青々とした海と、ピロウ島等の島々を眺めることができ、空気の澄んだ日には四国も見ることができます。

ご家族で、またお友達を誘ってお弁当を持って出かけてみてはいかがでしょうか。門川の春をお楽しみください。

【アクセス】JR門川駅から車で15分、門川IC・門川南SICから車で15分

【問い合わせ先】門川町まちづくり推進課 商工観光係 ☎63-1140

日向

令和4年度 人権について
考える市民の集い



2023. 3. 19 (日)

第1部 子どもも大人も楽しめる じんぽんコンサート
出演 アルケミスト

第2部 民謡和洋アコースティック
出演 ちのびのこども合唱団

2023. 3. 19 (日) 10:00~14:00

会場 日向市立市民会館 大ホール

主催 日向市、日向市人権啓発推進委員会、日向市市民会館、日向市市民会館協議会、日向市市民会館協議会、日向市市民会館協議会

お問い合わせ先 日向市市民会館 企画課 ☎98-8211

諸塚

38th
Since 1985

諸塚山
Mountain opening
山開き



2023
3.12
Sun

雨天
決行!!

記念ペナント
配布!!

開山式

time schedule

- 9:00 受付開始
- 9:30 神事
- 10:00 ウッドカット
- 10:30 記念登山
- 11:30 山頂記念撮影
- 14:00 イベント終了

in 飯干緑地広場
諸塚山
宮崎県東臼杵郡諸塚村大字セツ山

延岡・千徳酒造 様提供の酒粕!

甘酒ふるまい

数量限定販売!

猪汁・お弁当
コーヒー・お団子
諸塚村特産品

広場で! 竹を使って作ろう! 遊ぼう!

竹あそび広場

【問い合わせ先】一般社団法人 諸塚村観光協会 ☎65-0178



2023

3.12-26
Sun Sun

in 諸塚村内各所
諸塚山

配布場所

飯干特産人販売所
もろっこはうす
諸塚村役場
しいたけの館21

記念ペナント
配布!!

キャンペーン

lineup

特産品が当たる!

諸塚村クエストII

諸塚山か諸塚村内を巡り、キーワードを集めて応募をすると、抽選で特産品がもらえる「諸塚村クエストII」を開催!

登山好きはヤマ編、探索好きはマチ編、2つのコースをご用意。

延岡・千徳酒造 様提供!

酒粕フェス

諸塚村内の飲食店「創香」と「どんご亭」にて、酒粕を使ったお料理や甘酒を提供する酒粕フェスを同時開催!

創香...11:45~13:30 土日祝休
どんご亭...11:30~14:00(13:30LO)
水曜休

おことわり: 新型コロナウイルス感染防止のため、ご紹介した施設等が利用できない場合があります。最新の情報をご確認ください。

乙女座
8月23日~9月22日

- 全体運...吉凶混合運。厳しい状況が表面化しそう。ただ、問題が見えるようになり解決しやすくなる面も。冷静に対応を
- 健康運...規則正しい生活を心がけて。休養日も大切 【幸運の食べ物】ナバナ



NEWS & TOPICS JA通信

JA日向部会の活動や
JA日向管内のイベントを
お伝えします！

■ 農業者向けのインボイス制度説明会開催！

1月25日、管内の2会場で延岡税務署の職員を招き、農業者向けのインボイス制度説明会を行いました。

インボイス制度とは、令和5年10月1日から導入される消費税の新しい仕入税額控除の方式で、今回の説明会は制度の概要を農業者に理解してもらうことが目的。消費税についての説明からはじまり、インボイス制度の概要、制度導入に伴う農業者の留意点、求められる今後の対応についての話がありました。

■ LA・渉外担当進発式

令和5年度のライフアドバイザー（LA）進発式を2月1日、融資渉外・年金渉外・金融渉外（JBA）の進発式を3日に本店3階で行いました。

組合員をはじめ、地域の皆さんのもとへ出向き、暮らしに寄り添えるよう頑張っまいりますので、よろしくお願いいたします。

共済や貯金、融資、年金に関することなら私たちにご相談ください。



■ 水稻肥料自己取りを行いました。

2月18日、19日の2日間、門川と日向で早期水稻肥料を予約した方々を対象に、生産者自己取りを行いました。当JAでは、配送コストを削減することで、価格の引き下げを行っています。普通期水稻の自己取りは4月を予定しております。



■ 農産園芸特産物総合表彰式が行われました

2月16日、門川町役場で宮崎県農産園芸特産物総合表彰式が開催されました。令和4年度において農業に精励し、米(2部門)・野菜・花き・果樹・茶・葉たばこの計7部門について優秀な成績を取めた管内の農業者6人と1団体を表彰。新型コロナウイルス感染防止の観点から、規模を縮小し各地区での表彰式となりました。

その中でも優等を受賞した甲斐民男・糸波さん夫婦(美郷町)は、2月6日、最高評価者のみで県庁講堂で開催された同表彰式にも出席。河野知事より表彰を受け、その後懇談が行われました。



◀うまい米づくりコンクール
(普通期部門)
優等: 甲斐民男さん(美郷町)
《特別賞》
農林水産省九州農政局長賞



▲河野知事と話す甲斐さん夫婦



▲2等: 濱田卓候さん(美郷町)



▲うまい米づくりコンクール
(早期部門)
優等: 横井香織さん(門川町)
《特別賞》
宮崎県経済農業協同組合連合会
代表理事会長賞



▲2等: 農事組合法人
ひまわり



【野菜共進会(個人部門)ミニトマト】
1等: 永友静也さん(諸塚村)
《特別賞》農林水産省九州農政局長賞



【花き共進会産地づくり部門ランギョウ】
1等: 清田泉さん(椎葉村)
《特別賞》宮崎県経済農業協同組合
連合会代表理事会長賞



【果樹共進会(産地づくり)部門きんかん】
1等: 大野節夫さん(美郷町)
《特別賞》宮崎県経済農業協同組合
連合会代表理事会長賞

■ 八菜館きんかんたまたま感謝祭開催!

JA日向と美郷町さいごう完熟金柑部会は2月11日、八菜館ひゅうが店野外特設会場で完熟きんかん感謝祭を開催しました。「たまたま」の試食販売や「たまたまエクセレント」の数量限定販売が行われ、自宅用のみならず贈答用で購入する方も多く見られました。

また、きんかんや加工品などが当たる抽選会も実施。9時のオープンと同時に多くの人が訪れ、大盛況となりました。

担当職員は「2022年度産は小玉傾向ではあるが、糖度が高く品質の良い果実に仕上がっている。生産者の努力の賜物をより多くの消費者に届けられるよう、職員一同頑張っている」と話します。管内では3月末までに約200トンの出荷を見込んでおり、県内の他、東京や大阪などへも出荷されます。



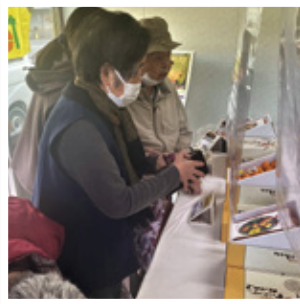
ドライブにお出かけしました!



2月21日、つるまちの入居者の皆さんで収穫の最盛期を迎えているキンカンが選果されている、西郷支店の選果場を見学しに行きました。西郷支店の広い選果場に入ると、きれいなオレンジ色のキンカンがレーンを流れ、従業員の方々が黙々と選別していました。選別されているたくさんのきれいなキンカンを初めて見た参加者は、驚きと感激の表情を浮かべていました。

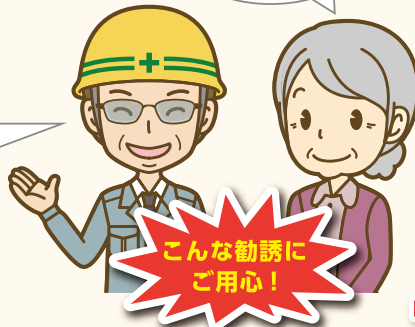
担当課長よりキンカンについての説明を受けた後、西郷支店きんかん直売所でお土産を購入しました。

今回は短時間での外出となりましたが、久しぶりの外出とあってとても満足されていました。今後も、感染防止に努めながら利用者様の生き甲斐につながる活動を計画・実施してまいります。



全国で「保険・共済で屋根の修理が無料でできる」等の触れ込みで、いわゆる不正修理業者が電話や飛び込みで保険・共済加入者へ住宅修理の見積り作成を申し出て、保険・共済金請求を促す手法でトラブルとなる事例が多数発生しております。

お宅の屋根瓦がゆがんでいますよ。共済金の支払対象になりますし、共済金の範囲内で修理しますので、お客さまの自己負担はありません! 3年前の台風が原因で壊れたことにして請求しましょう! もし請求手続きが面倒であれば、手続きも代行しますよ!



建物更生共済をご加入の皆様へ 不正修理業者にご注意を!

うっかり応じてしまうと...

うその理由での請求を勧められた。

本来、保険・共済のお支払い対象にならない自然損耗や日常使用に伴う損耗や昨今の自然災害が原因と偽って保険金・共済金の請求を勧められます。

法外な手数料・違約金を請求された。

保険金・共済金の請求はご自身で簡単に行うことが出来ます。代行契約を結び高額な手数料・違約金を請求される可能性があります。

自己負担ゼロに騙された。

「修理を行ったが業者の見立てと異なり、損害の原因は老朽化で保険金・共済金は支払われなかった。」等のトラブルが発生しています。

こんな時には

ご注意

「共済金を使える」と言って建物修理の勧誘を受けた時には、**建物修理契約・請求代行契約を締結する前に**まず、ご加入のJAにご相談ください。



建物更生共済は火災・落雷などのほか、自然災害による偶発的・突発的に生じた損害を保障いたします。(但し、約款に記載の自然災害に限定します。) 一方で、経年劣化(いわゆる老朽化)による損傷は、保障の対象となりません。



射手座
11月23日～12月21日

- 全体運…山積みの問題に頭が痛いかも。幸い下旬にはトンネルを抜けられます。駄目なものは駄目と割り切ることも大切
- 健康運…体調不良は次第に解消。焦らず様子を見て 【幸運の食べ物】ウド

恒例になりました、人気肥料！ 売り切れ御免!!

"満作 & 園芸化成444号 & エコループ888"を行います。

【日程】令和5年3月16日(木)・17日(金)

【時間】9:00~16:00

【場所】経営支援センター前駐車場

※雨天の場合はビニールシート等をご持参ください。



農機展示会
同時開催!!



通常価格759円(税込)を

特別価格 **600円** (税込)



通常価格3,300円(税込)を

特別価格 **3,100円** (税込)



通常価格3,223円(税込)
現在店頭価格2,618円(税込)を

特別価格 **2,500円** (税込)

令和5年度 水稲肥料即売会開催!

【実施日】

普通期 元肥・追肥	令和5年 4月8日(土)・9日(日)	西郷支店(対象:西郷・諸塚) 南郷支店(対象:南郷) 北郷支店(対象:北郷)
	令和5年 4月22日(土)・23日(日)	門川支店(対象:門川) 東郷支店(対象:東郷) 農機センター駐車場(対象:日向・岩脇)

【対象品名】土壌改良材……ヒムカリン、ようりん、ケイカル、珪鉄

水稲肥料……新みやざき水稲284、早期一発くん、普通期一発くん、側条用早期一発くん、側条用普通期一発くん、BB追肥1号、みやざきBBゴーゴーマル

【注意事項】

- ・予約取りまとめの際に、自己取りでの予約申し込みをした方が対象となります。
- ・自己取り予約値引きで、1袋当たり220円(税込)
《土壌改良材は110円(税込)》の値引きとなります。
- ・自己取りできない場合は、予約のみの値引きとなります。
- ・雨天でも実施いたしますので、ビニールシート等をご準備ください。

【問い合わせ先】本店資材課または各支店営農経済課へ直接お問い合わせください。

みんなのひろば



おたよりキャッチ

●フルーツパラダイスのコーナーが楽しかったです。いちごの冷蔵保存、冷凍保存方法が目にも留まりました。いちごの選び方も参考にして、お店で選ばうと思います。

(門川 窪田理人さん)

♪フルーツパラダイスのコーナーは意外と知らないことがたくさん載っていてタメになりますよ！私もいちごの冷蔵保存や冷凍保存方法を見て、とても勉強になりました。いちごの選び方や楽しみ方を参考にして、今が旬のいちごを美味しくいただきたいですね。

●「JAひゅうが」を毎月楽しみに拝読しております。農業のこと、健康のことなど色々とお

強になることが掲載されていて楽しみです。「クロスワード」や「まちがいがし」も楽しんでおります。

(南郷 田中八重子さん)

♪毎月、楽しみにしているというお声をいただくと、次も頑張ろう！と元気をもらえます♪交互に掲載している「クロスワード」と「まちがいがし」も楽しいですよ。今月はクロスワードです！また挑戦してみてくださいね。

●「ふるさとめぐり とれたてひゅうが」のコーナー、毎回楽しみにしています。各地のお祭り・行楽地案内とお出かけしたい気分になりワクワクします♪春に向け参考にさせていただきます。

(北郷 日高富美代さん)

♪JAひゅうがでは、5つの市町村の旬な情報が紹介されているので、盛りだくさんです！ね。だんだん暖かくなり、お出かけ日和です！是非、管内各地のお出かけスポットを訪れ、春を感じてください！

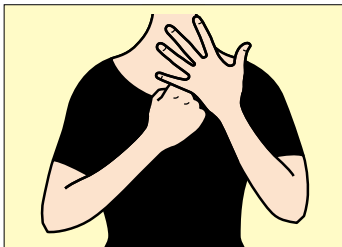
手軽に健康

グーとパーの体操でエネルギーを循環

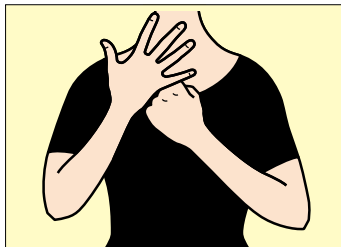
介護施設でも好評のグーとパーを使った体操をご紹介します。運動が苦手な人や高齢者でも行いやすく、かつ効果の高い体操です。基本の動きができるようになったら、体操の動きのリズムに合わせ「いち、に、さん、し」と声に出して行うとなお良いです。今回は手指体操の最終回です。手指体操は手指の筋力を鍛えるだけでなく、手の指先から足の指先まで全身の血行を促し、内臓諸器官の働きを高め、脳の若さを保ち、心と体の疲れも癒やす体操です。健やかな毎日を送るために、今までご紹介してきた手指体操の一つでも続けていただければ幸いです。皆さんの健康寿命が一日でも延び、毎日が豊かになることを祈っています。

健康生活研究所所長 ●堤 喜久雄

グーとパーを交互に



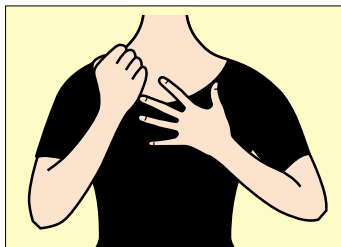
(1)左手をパーにして手の甲を外側に向け、右手はグーにして左手に付けます。



(2)次に右手をパーにして手の甲を外側に向け、左手はグーにして右手に付けます。(1)と(2)を10回繰り返します。



(3)左手をグーにし、右手はパーにして手の甲を外側に向け、中指を左手に付けます。



(4)次に右手をグーにし、左手はパーにして手の甲を外側に向け、中指を右手に付けます。(3)と(4)を10回繰り返します。

ポイント

(1)から(4)を1セットに5回繰り返します。ゆっくりで良いので動きを正確に行うことを意識しましょう。パーは手のひらの筋肉も伸ばすイメージで指先までしっかり伸ばします。



水瓶座
1月20日～2月18日

●全体運…2つのことを同時進行することも可能です。あまりこだわらずに、いろいろ試してみる姿勢が吉と出ます
●健康運…バランスの良い食事と運動で体力アップ 【幸運の食べ物】ワケギ



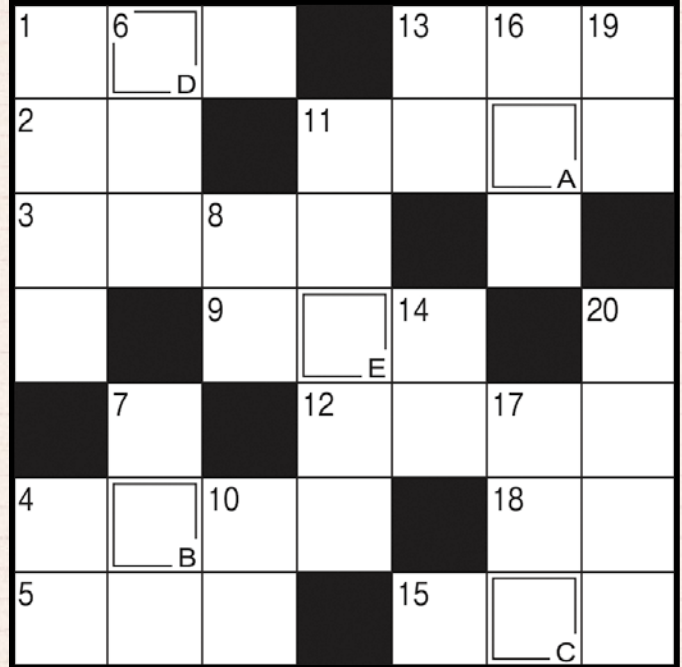
タテのカギ

- 1 ひな人形に供える餅
- 4 入試のときはケアレス——に気を付けて
- 6 ぐっと辛抱すること
- 7 ウドの生産量が日本一の、北関東にある県
- 8 跳ね上げたひげが特徴的なスペインの画家
- 10 石が細かく砕けたもの
- 11 雪解けで川の——が増えた
- 13 つくのはうそ、吹くのは
- 14 中華がゆなどにのせる赤い実
- 16 スタッドレスからノーマルに替えようかな
- 17 宿屋のこと。漢字では旅籠と書きます
- 19 出かけていて誰もいません
- 20 ひな祭りのうしお汁によく使われる

ヨコのカギ

- 1 暑さ寒さも——まで
- 2 佐渡、淡路、隠岐といえ
- 3 多くの受験生が解くもの
- 4 数学ではxやyで表すことが多い
- 5 ツクシはこの植物の胞子茎です
- 9 飛行機が飛び立つこと
- 11 薄く切ったもの。——チーズ
- 12 山下公園や中華街があります
- 13 卒業式で『——の光』を歌った
- 15 イルカのヒット曲『——雪』
- 18 衣服に付いている、洗濯表示などが載っている部分

2重マスの文字をA→Eの順に並べてできる言葉はなんでしょう？



3月号のクイズの答え			
お名前		年齢	
住所	〒 -	性別	男・女
電話番号			

本誌に関するご意見・ご感想をご記入下さい。

ハガキまたはEメール(携帯電話メールも含む)で、①今月号のクイズの答え、②住所、③氏名、④年齢、⑤電話番号、⑥広報誌「JAひゅうが」や、JA・農業に対するご意見ご感想を書いてお送りください。

- あて先/〒883-8501 日向市鶴町1-3-12 JA日向 クロスワードプレゼント係
- メールアドレス:ja-hyuga@poem.ocn.ne.jp

携帯電話で読み込みができます。



●締切/令和5年3月27日(月)

今月号のプレゼントは
“諸塚産 乾椎茸”です。



1月号の当選者

財光寺 和田ゆかりさん 美々津 石田香代子さん
南郷 甲斐 愛さん 北郷 沖田世理子さん
椎葉 那須 登さん

2月号の間違い探しの答え



- 答え
- 1…帽子のポンポンの大きさが違う
 - 3…煙突から煙が出ている
 - 5…テントの窓の形が違う
 - 8…犬の頭の上に乗った雪の量が違う
 - 10…カップの絵が変わっている

おたよりキャッチへの掲載 可 不可 ご記入いただいた個人情報およびご意見ご感想は、本誌編集にのみに利用させていただきます。支店窓口にも受け付けます。

おおきくな〜れ



美々津
いな
新名

いと
生采ちゃん(1歳)

- ①ブロッコリー
- ②おままごと
- ③サーファー
(になって欲しい)

①好きな食べ物 ②好きな遊び・得意なこと ③将来の夢

◎ 新名佑也さん、未央さんのお子さん

ご両親から
ひとこと 元気いっぱい、おおきくな〜れ♪

今月の1枚



みんなで鬼だぞ〜!!

カジキさん (撮影場所: 自宅、撮影日: 2月3日)

2月3日、節分パーティーをしました。下の子ふたりは、保育園で作った自慢の鬼のお面を付けています♪家族みんなで仲良く、楽しく過ごしました😊

〜JA日向管内で撮影された、とっておきの写真を募集します!〜

■応募方法

下記のメールアドレス(QRコードからも読み込み可能)に

- ①写真タイトル ②氏名またはペンネーム
- ③撮影場所 ④撮影年月日
- ⑤コメント(80字程度)を記入し、写真データを添付してお送りください。

メールアドレス ja-hyuga@poem.ocn.ne.jp



■注意事項

- ・掲載にあたり、①〜⑤を公表いたします。
- ・写真やコメントに、人物・個人所有の建物・個人名などが入る場合は、必ず公表の承諾を得てください。
- ・写真はトリミングさせていただく場合がございます。

西郷

日向小町

黒木

智瑛さん



お仕事は?

美郷町役場教育課に所属しており、社会人2年目です。

趣味や休日の過ごし方は?

休日は、ミュージカル鑑賞や読書をするのが好きです。また、美術の大学で学んだことを活かして抽象画を描いたりもします。いつか、本場ニューヨークのブロードウェイミュージカルを観ることが夢です。

今後の目標は?

コロナ禍でできていない事業が再開し、まだ関わりきれていない地域の方々と交流を深めながら色々なことを学んでいきたいです。そして、「この子が帰ってきてくれて良かった」と地元の方々に思ってもらえるような人になりたいです!

8 8 3 8 5 0 1

63円切手を貼って下さい。
又はJA日向窓口へ

JA日向

「クロスワードプレゼント」係宛

日向市鶴町一丁目三番一二号



フルーツ パラダイス

イラスト：小林裕美子

キウイフルーツ

～1個で1日分のビタミンC～

キウイフルーツのプロフィール

【分類】マタタビ科マタタビ属

【原産地】中国南部

【おいしい時期(旬)】12～4月ごろ(国産)

【主な栄養成分】ビタミンC、食物繊維、カリウム、アクチニジンなど

イラスト：KAORU



選び方

傷やしわがない

産毛が均一で密に付いている

丸みを帯びた楕円(だえん)形でずっしりとした重さ

食べ頃

軸の部分(軸とお尻)を指で押したとき弾力を感じ、指が少し沈むくらい

変色部分的に柔らかいと傷んでいるかも……



楽しみ方・食べ方のコツ

軸の取り方

端にナイフを入れると堅い軸で止まる。そのまま一回り切り込みを入れ、へたをくると回すと簡単に取り除けるよ

いろいろな食べ方

そのままで

スライスしてサラダに

つぶしてソースやドレッシングに



栄養を無駄なく摂取できお薦め!



スムージーに

キウイフルーツのヒミツ

歴史

原産
中国南部

日本への伝来

1960年代
栽培しやすく、国内生産が広がる



別名「チャイニーズ・グーズベリー」
ニュージーランドに持ち込まれ、品種改良

名の由来

ニュージーランドの国鳥「KIWI」(キウイ)に似ているから



保存方法

冷蔵保存

キウイフルーツから出るエチレンガスが他の食材に影響するかも……



ポリ袋の口はしっかり縛ってね

新聞紙やキッチンペーパーで1つずつ包むか、まとめてポリ袋に入れ、冷蔵庫の野菜室へ

冷凍保存

重ならないようにね



未熟なものは追熟

新聞紙やキッチンペーパーで1つずつ包む

でんぷんが糖化し甘さが増すよ

食べやすい大きさにカットしてラップで包み、保存袋に入れて冷凍庫へ

風通しが良く、直射日光の当たらない場所で常温保存



キウイフルーツのいろいろ

ハイワード



グリーンキウイの主流品種の甘味と酸味のバランスが良く、爽やかな味わい。国内産は11～5月ごろに出回る

ゼスプリゴールド

愛媛県や佐賀県などで栽培のゴールドキウイともいわれる。酸味は穏やかで甘味が強く、滑らかな舌触り



レインボーレッド



黄緑色の果肉の中央に赤い色素が入るのが特徴。酸味が穏やかで甘味が強い

香緑(こうりょく)

「ハイワード」の自然交雑から誕生。香川県、山梨県、静岡県などで栽培。酸味が少なく、糖度が高い



さぬきゴールド



香川県で誕生の生産量が少ない希少品種。濃厚な甘さで風味も豊か

アップルキウイ

静岡県などで栽培の品種名は「魁蜜(かすみつ)」のジュシーで甘味が強く酸味は少なめの産毛がなく果皮がむきやすい



バビーキウイ



学校給食などで人気のミニキウイの香川県産「香粋(こうすい)」も注目のミニキウイ品種

キウイフルーツのチカラ

ビタミンC

美肌づくりや老化予防、生活習慣病予防、風邪予防に



アクチニジン

胃もたれ予防に肉を柔らかくする作用があり、肉・魚料理と一緒に取ると消化を促進



食物繊維

便秘解消や肥満予防に



カリウム

高血圧予防やむくみ改善に



塩見支店の移転および ファミリーマート日向塩見店の閉店について

令和5年7月21日(金)の営業をもって、現在の塩見支店、ファミリーマート日向塩見店の施設を閉鎖いたします。長年にわたるご愛顧に対し心より感謝申し上げます。

なお、塩見支店の窓口業務につきましては、塩見支店を閉鎖し、お取引口座を「日向支店」内に移転させていただくこととなりました。**塩見支店の口座につきましては店名・口座番号等の変更はございませんので通帳やキャッシュカードはそのままご利用いただけます。**

今後も、組合員・利用者の皆様のお役にたてるよう努めてまいりますので、変わらぬご愛顧を賜りますようお願い申し上げます。



塩見支店



ファミリーマート日向塩見店

JA日向からのお知らせ

令和6年度JA日向職員採用試験【大卒・短大卒】のご案内



【試験職種】総合職

【受験資格】大学・短大を卒業または令和6年3月卒業見込みの者で

大 卒: 昭和63年4月2日から平成14年4月1日までに生まれた人
(満21歳から満35歳)

短大卒: 昭和63年4月2日から平成16年4月1日までに生まれた人
(満19歳から満35歳)

【試験日時】第一次試験(学科試験): **令和5年4月22日(土)**

第二次試験(個人面接): 第一次試験合格者に対し5月中旬までに実施

【会場】JA日向会館3階ホール

【申込受付期間】令和5年3月27日(月)から令和5年4月14日(金)(必着)

【その他】受験手続等の詳細な内容については、ホームページ上や各支店・営農センターに掲示しております。ご不明な点がございましたら、本店総務課採用係(0982-55-2500)までお問い合わせください。

表紙の子供たち

日向南こども園(財光寺)

ひまわり組さん15名はドッジボールやけいどろ、おおなわとびなどみんなで体を動かす遊びが大好きです！最近、卒園式のお祝いこそ一生懸命頑張っています。



先生は「ここでの生活は残り少ないけど、楽しく笑顔で毎日過ごしていこうね♪」と話していました。

理事会だより

第10回理事会が1月27日に開催されました。

議案

- ①令和5年度事業計画「数字編」(案)について
- ②固定資産の取得について(案)
- ③役員変更に伴う各理事報酬額の変更について(案)

報告

- ①令和4年度下期常勤監事監査の結果について
- ②令和4年度下期内部監査の結果について
- ③令和4年度決算監事監査の結果について

参加者募集!

JA日向 わくわく あぐりスクール

～子どもたちに「命・農業・自然・食べ物・健康」の大切さを伝えます～



年間スケジュール

① **5月28日(日)**
開校式 &
「ミニトマトのハウスに行ってみよう」
【場所】門川町 【時間】9:30～12:00

第2・3・4回は昼食つき!!

② **7月9日(日)**
「とんとん教室」 &
「みんなで楽しく
ぎょうざ作り」
【場所】日向市 【時間】9:30～12:30

③ **9月10日(日)**
「JA日向特産
へべすを知ろう」
【場所】門川町 【時間】9:30～13:00

④ **11月5日(日)**
閉校式 & 「さといも収穫体験」
【場所】諸塚村 【時間】9:30～13:00

※新型コロナウイルス等によりイベント内容が
変更・中止になる場合があります。



みんなで収穫体験



特産へべすを知ろう



親子で料理体験

申込条件 日向市・門川町・美郷町・諸塚村・椎葉村
(JA日向管内) 在住の親子
指定の場所に集合できる方

募集期間 令和5年 **3月1日(水)～3月31日(金)**

定員 **親子10組** ※定員になり次第締め切りといたします

年間参加費(全4回)

おとな		こども	
1人	1,500円	1人	6,500円
2人目	500円	2人目～	500円 (3歳未満無料)



※JA日向女性部加入年会費と
ちゃぐりん(※1)購読料を含む。

※1:ちゃぐりんとはJAグループが食農教育を
すすめるため日本PTA全国協議会から
推薦されている子ども雑誌(家の光協会発行)

★詳しくは下記の連絡先までお問い合わせください。

お申込み・お問合せ **JA日向 資材課 (0982)55-2747/55-2777**

編集後記

令和5年度の定期異動があり、新体制がスタートしました。もうすぐ新入職員のみなさんも加わりますが、もう自分が入組してから1年経ったんだと物思いにふけています。

さて、先日友人と回転寿司チェーン店に行ったのですが、自分たちが注文したお寿司以外はレーンに回らなくなっていました。新型コロナウイルス関係以外でも飲食業界を困らせてしまっている現状をとて

悲しく思います。今の小さい子たちは、“回転”寿司屋でたくさん回っているお寿司を見たことが無いのでは?どれにしようというあのワクワクを感じたことがないのでは?と悲しかったです。

コロナ禍による行動制限が緩和されてきて、外食の機会もさらに増えてくると思います。一人ひとりが責任ある行動をとり、安心できる社会に早く戻ってほしいです。㊤

行事予定

3/10	3月期牛郡共進会・技術員会(延岡)
3/12	成牛市(延岡)
3/16	農機・資材合同展示会(～17日)
4/4	理事会
4/6	4月期郡共進会(児湯)
4/10	支店別総代会(椎葉・諸塚)
4/11	〃 (北郷・西郷)
4/12	〃 (南郷・東郷)
4/12	成牛市・畜魂祭(延岡)
4/13	支店別総代会(門川・日向)
4/14	〃 (美々津・岩脇)

女性部のレシピ紹介♪



サバ缶南蛮

Point

骨まで食べられて栄養満点なので、小さい子供からお年寄りの方にもオススメです!

宮崎県 家の光大会 出品料理

材料

- ・サバ水煮缶…1缶
- ・小麦粉…適量
- ・こめ油…適量
- 【A:甘酢】
- ・サバ缶の残り汁…大さじ2
- ・砂糖…大さじ1
- ・五倍酢原液…小さじ1
- 【B:タルタルソース】
- ・ゆで卵みじん切り…1個
- ・玉ねぎみじん切り…1/4個
- ・マヨネーズ…大さじ3
- ・五倍酢原液…小さじ1
- ・塩・こしょう・パセリ…少々

作り方

- ① サバを取り出し、キッチンペーパーで水分を取り小麦粉をまぶす
- ② ①を溶き卵に潜らせ、こめ油で揚げる
- ③ Aの甘酢は合わせて温める
- ④ ②を③に潜らせる
- ⑤ Bを混ぜ合わせタルタルソースを作る
(玉ねぎのみじん切りは水にさらし、水分を切っておく)
- ⑥ お皿に盛りつけて、パセリを散らす

八菜館出荷者ご紹介



門川

はやしだ なおと
林田 直人さん(46)



約90aの面積で大玉トマトを栽培している林田さん。そのうち50aのハウスは、昨年7月に建てたばかり。農業の魅力若く世代に伝えるモデルづくりをしたい、という想いも込められています。



楽しみながら農業をしていて、4人の子供もトマトが大好きだと笑顔で話す林田さん。「従業員が安心して働ける環境を整えていきたい。また、より多くの人々が美味しいと感じ、幸せな気持ちになるトマトを作っていきたい」と今後の目標を語ります。



JAと組合員をつなぐ情報誌

JAひゅうが

587号 2023年3月発行

■発行/日向農業協同組合 TEL.0982 (55) 2500 〒883-8501 宮崎県日向市鶴町1丁目3番12号

■編集/企画管理部 TEL.0982 (55) 2500 FAX.0982 (53) 5071

■印刷/藤屋印刷株式会社

JA日向では地域の行事やイベントなどの情報をお待ちしております。

過去に発行した広報誌や様々な情報がホームページでご覧になれます。 <http://hyuga.ja-miyazaki.jp/>