

JAと組合員をつなぐ情報誌

JAひゅうが

No.577

5

2022
May



特集

- ・好きです農業。
- ・営農指導員紹介

父親が守ってきた 畜産業を受け継ぐ



- 全体運…喜びごとが増える月です。来る者は拒まず受け入れていきましょう。買い物を楽しめます。贈り物をするのも吉
- 健康運…散策を楽しんで。フットケアは丁寧に 【幸運の食べ物】新ゴボウ

好きです農業。

西郷

富井 慧翔さん(32)

美郷町西郷の和田地区で親牛17頭、子牛10頭を飼育している慧翔さん。2年前に父の裕瑞さんが他界し、実家の農業を継ぐことを決意しました。

大学卒業後、大阪の食品企業に勤め、商品企画や輸入業の仕事をしていました。そして、東京で営業職を経験した後、ワーキングホリデーで13ヵ月ほどオーストラリアに滞在していた慧翔さん。「2年前に就農し、まだまだ学ぶことがたくさんあるため、多くの人



と話してあらゆる方面から情報を得るようになっている。農業は成功も失敗も自分次第というところにやりがいを感じている」と話します。

毎日の餌やりは欠かせないため年中無休で仕事をしているが、それが生活の一部になっていると話す慧翔さん。牛の世話をする上で気を付けていることを尋ねると、「牛たちが空腹にならないように常に餌を与え、伸び伸びと育つ環境を整えている。牛が塩分を摂取するための鉱塩にも気を遣っており、ストレスを与えないようにいくつか試してい

る」と話します。

また、「21日周期でくる発情の予定をアプリケーションで管理することで、今はどの牛に注意をすれば良いのかを把握することができ、とても助かっている」と話していました。

今後の目標を尋ねると、「年々、地元の家畜の平均年齢が上がってきており、重労働が厳しくなると思う。地域の農業を守っていくために、農業機械などの導入もしながら効率よく作業ができる環境を整えていきたい。また、規模拡大も見据えて動いている」と熱い思いを語りました。





営農指導員紹介



JAの営農指導事業は、農業の技術・経営指導、新規品種や新たな技術の導入など、組合員の営農支援のための活動を行っています。その中で、農家の相談相手になり、支援を行っているのがJAの指導員です。

また、平成28年度より、「担い手に出向く担当(TAC)」を設置し、担い手からの意見・要望を集約し、問題解決に向けた取り組みを行っています。

今月号では営農販売部、支店の営農指導を担当する職員をご紹介します。



質問内容：①趣味 ②組合員の方へ一言



営農販売部営農指導課



【営農指導課長】
幸森 澄人

- ①サウナ、温泉巡り
- ②「組合員のために役立っているか」を信念に指導事業に取り組んで参ります。

【担当：水稲】
松木 知也

- ①最近魚釣りを勉強中
- ②9年間果樹担当をさせて頂き、たくさんの農家の方にお世話になりました。ありがとうございました。新たに作物担当になりますが、少しでも早く農家の方の力になれるようがんばりますのでよろしくお願い致します。

【担当：野菜・ミニトマト】
佐藤 兆

- ①サバイバルゲーム、キャンプ
- ②ミニトマトを中心に、野菜類全般を担当しています。野菜の栽培で何かありましたらお気軽にご連絡ください。

【担当：露地野菜・きゅうり】
黒木 瑛梨奈

- ①スポーツ観戦、スケートボード
- ②コロナ禍の大変な時期ではありますが組合員さんの力になれるよう頑張ります。

【担当：果樹】
黒木 佑真

- ①スポーツ観戦
- ②今年度、入組しました。分からない事ばかりで迷惑をお掛けしますが、1日でも早く皆さんの力になれるように頑張りますので宜しくお願いします。

営農販売部畜産課



【部次長・畜産課長】

前田 利幸

- ①牛の観察
- ②組合員の皆様の負託に応えられる様、頑張ってます。

【担当：日向・塩見・門川】

金丸 康

- ①魚釣り
- ②組合員の皆さんの所得向上に向けて、頑張ります。

【担当：岩脇・東郷】

溝口 慎也

- ①スポーツ、DIY
- ②組合員の皆様に頼られるように、技術員としての知識を高めていきたいと思ひます。

【担当：美々津・寺迫】

菊田 佳希

- ①ゴルフ
- ②コロナに負けない1年にして行きたいと思ひます。よろしくお願いします。

【担当：畜産センター】

新名 亮太

- ①釣り
- ②組合員へ貢献できるように頑張ります。

第2センター農特産グループ



【第2センター長】

黒木 武敏

- ①スポーツ観戦
- ②組合員の皆様と共に農産物の生産力向上に尽力いたします。

【担当：特産（椎茸・茶・米）】

松永 直也

- ①スポーツ、スポーツ観戦
- ②初めての担当地区になります。皆様に顔と名前を覚えていただけるよう頑張ります。よろしくお願いします。

【担当：特産（木炭・椎茸）】

黒江 宣道

- ①体を動かす事
- ②一生懸命頑張りますので、よろしくお願いします。

【担当：花卉】

山倉 愛

- ①インターネットで動画をみる
- ②コロナ禍で、思うような活動ができない状況ですが、組合員さんのサポートができるよう、一生懸命頑張ります。

【担当：野菜】

高浜 晃樹

- ①ゴルフ、ツーリング
- ②組合員の皆様の役に立てよう日々の業務を頑張ります。

第2センター畜産グループ



【担当：西郷】

後藤 寛幸

- ①磯釣り
- ②畜産振興の為頑張ります。

【担当：南郷・北郷】

新名 永佳

- ①キャンプ
- ②一生懸命頑張ります。

【担当：諸塚】

黒木 猛

- ①スポーツ観戦
- ②職員一同畜産発展の為頑張ります。

【担当：椎葉】

椎葉 龍一

- ①温泉巡り
- ②コロナに気をつけて迷惑をかけないようにガンバリたいです。

【担当：果樹（入郷）】

久保 諄

- ①スポーツ
- ②少しでも早く慣れ、果樹の生産振興に努めます。

椎葉支店 営農 経済課



西 真次郎

- ①プラモデル
- ②椎葉村で農業する方募集中です。

椎葉 翔太

- ①魚釣り
- ②生産者の所得向上に向けて、一生懸命頑張ります。何でも相談して下さい。

TAC

T:とことん
A:会って
C:コミュニケーション

増田 健一

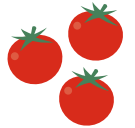
- ①温泉
- ②常に組合員に寄り添える職員を目指します。

野菜

《冬春ミニトマト》



営農指導課 佐藤 光



5月は、作の終わりを見越した摘芯の時期となります。管理が進むにつれ摘芯後は徐々に葉数が減ってきますが、それに伴い果実への日当たりが強くなってきます。果実への強日射はガラス玉や軟果・色ムラ果（日に当たっていた部分が赤くならない）の原因になることに加え、着果量に対し葉数が極端に不足するとへたの質にも影響しますので、極力葉数を確保するようにしましょう。

また、収穫後の果実は長時間施設内に放置せず、なるべく早いうちに集荷場へ搬入するか、日の当たらない風通しの良い場所に移すようにしましょう。

病害虫については、コナジラミの活動・増殖も激しく、葉かび病・うどんこ病の進展も継続します。コナジラミの排泄物による果実汚れや、葉かび病等が果実へたに進展する恐れもありますので、摘芯後とはいえ、継続した防除を行い、最後まで品質維持に努めましょう。

今月の内から栽培終了、次作定植までのスケジュールを立て、スムーズな圃場準備が行えるよう準備しておきましょう。

《ゴーヤー》



営農指導課 黒木 瑛梨奈



夏野菜の定植が本格的に始まりました。圃場準備は出来ているでしょうか。定植遅れは今後の生育に影響しますので、余裕を持った作付けを行いましょう。仕立て及び誘引について、親づると勢いの良い子づるを1本伸ばして主枝2本仕立てとして、下位4〜5節の側枝は早めに摘除しましょう。主枝は重なり合わないよう左右に振り分けて誘引しましょう。生育初期の追肥は控えめにし、1回目の収穫のピークが過ぎた頃に追肥しましょう。

また、ゴーヤーは乾燥に強いですが、葉が多く葉肉が薄いため、蒸散量が多くなりの水分を必要としますので、定期的なかん水を行いましょう。

花き

《シキミ》



営農指導課 山倉 愛



5月〜6月は、黒シミ斑点病の胞子が飛散する時期です。症状が現れるのは9月頃になるため、とてもわかりにくい病気です。

定期的な殺菌剤の予防散布を行います。5月はサビダニの発生が多い時期です。また、アブラムシやゲンバムシ、ハ

マキムシなどの害虫も活発になります。晩生系統品種の春芽の萌芽、早生・中生系統品種の夏芽の萌芽も始まるので圃場を定期的に観察し、早期発見、早期防除に努めましょう。

《ほおづき》

生育適温は15℃〜25℃の範囲です。昼温30℃以下、夜温15℃以上を目安に管理します。この温度は、マルハナバチが十分に活動できる温度でもあります。また、植物へのストレスが大きくなるとシミ果が発生しやすくなる可能性がありますので、ハウス内が極端な高温にならないよう遮光資材の活用や日中の換気を徹底しましょう。

梅雨時期になると、地面に触れている葉や地際近くの葉から斑点細菌病等の病気が入りやすくなります。十分に生育している場合は早めに、2〜3節程度の下葉を取り風通しが良くなるようにしましょう。アザミウマ、アブラムシ、ハダニ、ヨトウムシ等の害虫が発生しやすい時期でもありますので、定期的な観察と、早期発見に努めましょう。



果樹

《へべす》



営農指導課 黒木 佑真

へべすは他のかんきつと比べ、特にかいよ病が発生しやすい品種です。4月～7月はひと月に最低1回、防除を行います。また、夏肥として、生理落果期（5月下旬）に「燐硝安加里S811」を施用しましょう。これは、「樹勢の維持」と「果実肥大」にとって大切な肥料になります。

《マンゴー》

6月から7月にかけては、本県産（JA日向管内）のマンゴーの出荷最盛期です。施設内の湿度を下げるのがや二果やあざ果症の発生防止に有効です。ビニールの開閉により、適切な湿度で管理しましょう。

水稻

《早期水稻》



営農指導課 松木 知也

早期水稻の田植えも終えて一安心のごとくでしょう。これからの天候が曇りや雨の日が多いため、稲の生育に大きく影響してきません。管理の仕方によっては軟弱徒長気味になったり、病害虫の被害を受けやすくな



ります。莖数が1株当たり、20本以上となつたら中干し作業を行います。間断間水をするなどして、根を弱らせないように十分注意しましょう。

◆病害虫防除 いもち病

稲の姿をしつかり観察し、発生する前に予防する心がけが大切です。

発病しやすい気象条件は気温が14～30℃（最適温度は25℃）で湿潤状態（曇りや降雨）が長時間連続する場合です。このような条件が頻繁に訪れる場合には多発の可能性があるので、薬剤散布ができるよう準備をしておきましょう。

◎発生前（予防効果があります）

・コラトップ粒剤5を10㎡あたり3～4kg 散布

◎初期発生時～多発時

（予防効果と治療効果があります）

・ブリン粉剤DL（水和剤）を10㎡あたり3kgまたは60ℓ～150ℓ（1000倍）散布

※ダイズ、アズキにかからないように注意する。

または、

・トライフロアブルを10㎡あたり60ℓ～150ℓ（1000倍）散布



《普通期水稻》

育苗の準備が始まっているかと思えます。普通期は気温が上がりやすいため、稲作こよみを参考に温度管理に気を付けながら、健苗育成に努めましょう。

①種子消毒（塩水選後）

苗いもち、ばか苗病、心枯線虫対策として、テクリードCフロアブル（200倍）＋スミチオン乳剤（1000倍）に24時間浸漬、その後風乾させます。

②播種～緑化

苗立枯病対策として、ダコニール1000（500倍）箱あたり0.5ℓをかん水し、3日以上間を空けて、緑化時にはタチガレン（1000倍）箱あたり0.5ℓをかん水しましょう。

これから、気温が徐々に上がって来ますので、適度な休憩、水分補給を行い、体調管理に気を付けて、計画的かつ安全に作業を進めましょう。

〈写真〉
いもち病（症状がかなり進んだもの）：
いもち病の病斑の特徴として「縦長のひし形、中央から灰白色・褐色・黄色の病斑」が見られます。

令和4年3月期児湯子牛市結果
(令和4年3月24日~25日)

児湯市場平均価格(売却のみ・税込) (単位:円・kg)

性別	頭数	価格	体重	単価	増体
雌	354	664,680	288	2,310	0.86
去勢	468	756,083	303	2,495	0.97
計	822	716,720	297	2,418	0.92

寺迫地区平均価格(売却のみ・税込) (単位:円・kg)

性別	頭数	価格	体重	単価	増体
雌	2	706,200	321	2,203	0.93
去勢	3	716,100	293	2,444	0.96
計	5	712,140	304	2,343	0.94



毎月20日は「農場防疫の日」です。消毒槽の設置・農場
 出入り口の石灰散布等の防疫対策を徹底しましょう。
 はやや上暴調ですが、上物がやや下げということが考えら
 れます。
 要因の1つとしては、枝肉相場の下物
 は、前回比で約27、000円の値下げ
 となりました。



畜産課 菊田 佳希

児湯地域家畜市場の3月期セリ結果



地域のキラメキ名人!

今月は
手作り名人!



北郷 なかしま ならお
中嶋 奈良雄さん(70)

35年ほど前から、いらなくなった石や捨ててしまう木を再利用して道の舗装をはじめ、テーブルやイスなど様々なものを一人で作ってきた中嶋さん。もともとは自分の趣味でもの作りを始めたが、子供や孫が帰ってきたときに喜んで欲しいという想いから、牛舎だった建物の2階のわら置き場には、お手製のテーブルやイスを置き「食事ができる部屋」に、椎茸を乾燥させる場所だった所は「ピザ窯」に作り変えました。傾斜地には石を積み、平らにして五右衛門風呂もいちから作りました。

土木関係の仕事をしていたため、日中は仕事に行き、夜はもの作りに励むという生活を何十年も続けてようやく今の形になったと苦労を語ります。「自分の思うままに作業することができるため楽しい。今では重労働が難しいので苦いうちから作っていて良かった」と笑顔で話します。

「2年ほど前までは手作りピザやコーヒーを提供していたが、コロナの影響でできなくなったのでコロナが収束したらまた再開したい」と話していました。





シリーズ ふるさとめぐり
とれたてひゅうが

日向 今が旬の岩ガキを味わいませんか



日豊海岸沿岸の日向市、門川町、延岡市、佐伯市では、岩ガキが旬を迎える5月から8月にかけて日豊海岸岩ガキまつりを開催しています。

この地域の岩ガキは黒潮からのミネラル豊富な海水と山々から流れ出した湧き水によって、一般の岩ガキと比べ大粒で濃厚、クリーミーな味わいです。ぜひご賞味ください。

【期間】5月1日(日)～8月31日(水)
【問い合わせ先】一般社団法人日向市観光協会
☎55-0235

椎葉 登山で「心呼吸」しませんか？



扇山は、九州山地国定公園のほぼ中央に位置し、県内外の登山愛好者に親しまれている椎葉を代表する山です。頂上付近には、シャクナゲの

群生地が広がり登山者を癒してくれます。

また、松木登山口から登ると8合目付近に山小屋があり、いつでも休憩をとることができます！何かと息苦しい毎日に、心から深呼吸してみませんか？きっと心も上向きになりますよ！

【問い合わせ先】
椎葉村役場 地域振興課 商工観光グループ
☎67-3203

門川 大人気!! 『新・門川の魚図鑑』売れてます!

門川周辺の海で採取された魚815種が生息する水深ごとに、フルカラーで紹介された「新・門川の魚図鑑 びむかの海の魚たち」が、絶賛販売中です。

ご当地情報満載のコラムも掲載されており、門川町の海の豊かさを知ることのできる大変ボリュームのある一冊となっております。

【価格】1冊 3,000円
【購入方法】
(窓口販売)
門川町役場まちづくり推進課
門川町観光協会
かどがわ温泉心の杜



(郵送販売)
門川町役場まちづくり推進課までお問い合わせください。

【問い合わせ先】門川町役場まちづくり推進課
☎63-1140

美郷 "DRIVE TO MISATO"

新規店舗とともに美郷町を満喫してみませんか♪



①NEZUMIDO BASE(ネズミドベース)



国道327号線沿いに開店したカフェ。コーヒーや美郷町産紅茶、手作りお菓子などが堪能できます。

【問い合わせ先】☎66-2093

②おやつカフェHug-Hug(はぐはぐ)

ガーデニングが好きな夫婦が経営しており、草花に囲まれながらドリンクやお菓子でゆったりとしたひとときを過ごせます。



【問い合わせ先】美郷町役場 企画情報課
☎66-3603

③美郷麺BAR ココカラ



老舗のラーメン屋を事業承継し、本格的なラーメンからカレー替玉といった変わり種まで、さまざまな味を堪能できます。高校生以下、全品半額です！

【問い合わせ先】☎090-3664-0455

④商処・美郷や

老舗商店を事業承継しました。宇納間の米や木炭、ナバ手羽餃子など特産品を取り揃えており充実した品揃えです。



【問い合わせ先】☎62-5001

諸塚 川釣りを楽しみませんか？



FISHPASSで、諸塚村を含む耳川水系の電子遊漁券の販売が始まりました。

これまで遊漁券は村内でしか購入できませんでしたが、スマートフォン等で“FISHPASS”にアクセスいただくことで、手軽に購入することができるようになりました。現在、諸塚村ではヤマメが解禁(3月1日～9月30日)されています。ゴールデンウィークには諸塚村の自然豊かな溪流でヤマメ釣りを楽しみませんか。



【遊漁券価格】

ヤマメ	日券	¥2,000
	年券	¥4,000
その他	日券	¥1,000
	年券	¥3,000

おことわり: 新型コロナウイルス感染防止のため、ご紹介した施設等が利用できない場合があります。最新の情報をご確認ください。



- 全体運…なかなか前に進めず立ちもありませんが運勢は良好。ポジティブシンキングが問題解決の鍵。諦めないで
- 健康運…ついうっかりする傾向が。ブレーキを点検 【幸運の食べ物】チンゲンサイ

NEWS & TOPICS

JA通信

JA日向部会の活動や
JA日向管内のイベントを
お伝えします！



▲挨拶を行う甲斐会長

■ 特A獲得報告のため、県知事らを表敬

西北山間地区が3年連続特Aを獲得したことを受け、3月31日に宮崎県庁で美郷町産の「みさと米」の贈呈と報告が行われました。

当日は西北山間地区を代表して、ひむか米振興協議会の甲斐秀徳会長をはじめ、生産者や当JA職員、美郷町役場の職員らが出席。河野知事は「コロナ禍でこのような成果が出たのは生産者のおかげ。本県で3年連続の特Aの獲得をとても嬉しく思う」と話し、「みさと米」を試食しました。

同協議会の甲斐会長は「今回の獲得は農家の頑張りの賜物。特A取得まで数年の努力があった。今後も幅広く西北山間地区のお米を認知してもらいたい」と獲得の報告を行いました。



▲「みさと米」を試食する河野知事



▲副知事に「みさと米」を贈呈



▲農政水産部長へ「みさと米」の贈呈



▲議長に「みさと米」を贈呈

■ 早期水稲の苗の引き取りを開始しています

3月25日から塩見と美々津の育苗所で早期水稲の苗の受け渡しが始まっています。主食用のコシヒカリをはじめ、飼料苗など約7万箱の苗の受け渡しを順次、行っています。また、普通期水稲の苗の受け渡しは5月末から開始します。引き取りの際は、予約内容を確認いただき、ハガキをご持参ください。



▲塩見



▲美々津

■ 畜魂祭を行いました

4月12日、延岡家畜市場で関係者約20名が参加し、畜魂祭を行いました。食肉となった家畜への感謝の意を表すとともに、平成22年の口蹄疫で犠牲となった家畜の供養や地域畜産業の平安を祈りました。



■ 冬春ミニトマトの目揃え会を行いました

3月18日、門川・塩見・美々津・東郷・西郷の5箇所で冬春ミニトマトの目揃え会を行いました。これは収穫量の最盛期を迎えるゴールデンウィーク前に、再度、色や規格を揃えるために実施。当日は約30名の生産者が参加し、カラーチャートを見ながら再確認しました。



■ 今年も「太陽のタマゴ」の出荷が始まります！



完熟マンゴーは自然に落果するまで樹上で完熟させ、ネットに落ちたものを収穫する宮崎の特産品です。また、完熟マンゴーのなかでも糖度15度以上、1玉350g以上の基準を満たしたものは「太陽のタマゴ」として市場に並びます。選果された「太陽のタマゴ」はひとつひとつ丁寧に包装され、ゴールデンウィーク明けから8月末頃まで県内や関東を中心に出荷されます。

マンゴー部会の奈須政弘部会長は「今年は出荷時期が例年より遅めだが品質は良好で、6月から7月が出荷のピークになる予定。コロナ禍で家族や友達のところへ行けない分、会いたい気持ちをのせて贈ってほしい」と話します。

宮崎特産の「完熟マンゴー」をぜひご賞味ください！

花見ドライブを行いました

今年も、3月末から桜の花が咲き始めました。しかし、新型コロナウイルスの影響で、グリーンハウスつるまちの皆さんには、「面会禁止」「外出禁止」の制限をお願いしています。

このような状況の中、施設外の方と接触しないことを前提に、4グループに分かれ日向市内の桜の名所を巡りました。



コースは、まず「細島港」から海岸沿いを走り、「みほこが浦」から「馬ヶ背」そして「グリーンパーク」「米の山」に登り、最後に「仏舎利塔」で桜を見て帰る約1時間30分のコースを楽しみました。

利用者の皆さんは、久しぶりの外出とあって、「桜が綺麗だったね」「来年は、弁当を持ってゆっくり楽しみたいね」などと話していました。

まだまだこうした状況は収まる気配がありませんが、福祉センターでは、感染防止に努めながら、利用者に楽しんでもらえる活動を行ってまいります。



満開

キャンペーン期間
令和4年3/1(火) ▶ 令和4年5/31(火)

キャンペーン



JAで年金を受給されている方または受給予約をされる方で新たに貸金をお預け入れのお客様
※お預け入れの金額はJAバンクにてお申し込みください。

年 金 コース

応援金利 年 **0.05%** (税引後 年 0.039%)

【預入金額】10万円以上、300万円以内

退職金 コース

退職金のお受取から1年以内の個人のお客様
※窓口にて「退職所得の源泉徴収票」「退職金振込通帳」など退職金の受取時期や金額が確認できる書類をご提示いただけます。

応援金利 年 **0.1%** (税引後 年 0.079%)

大切な退職金はJAバンク支店に必ずお預けください。

◎ 表示金利の適用は初回満期日までとし、自動継続以降は継続日における店頭金利が適用されます。
◎ 中途解約の場合は、JA所定の解約利率を適用します。
◎ お利息には、復興特別所得税を付加した20.315%の税金がかかります。

詳しくは各支店窓口のチラシをご覧ください

【預入金額】10万円以上、退職金の範囲内



射手座
11月23日～12月21日

● 全体運…状況が変化しやすくなっています。うそをつくつもりはなくても結果としてできないこともあるので注意。慎重に
● 健康運…食事は抜かないように。生活リズムが大事 【幸運の食べ物】メロン

コンポキャストの研修会が開催されました



塩見の組合員さんのみかん園地で、製造メーカー「タカキタ」の協力の下、乗用施肥機(コンポキャスト)の研修会を行いました。

みかんの施肥については、作業員の高齢化や体への負担が課題となっています。そこで、機械化することにより、負担軽減やコロナの感染対策にもなり、非常に有効的です。実際に、みかん生産者の方々の関心も高く、様々な観点からの質問が多く集まり、とても有意義な研修会となりました。

このように農業機械センターでは、一般的にまだまだ情報の少ない農機についての研修会などを企画しますのでご希望がありましたら、お問合せください。



【問い合わせ先】 農業機械センター ☎52-6213



エアコンクリーニング キャンペーン開催!

期間
限定

【期間】6月1日(水)~30日(木)

お掃除機能付エアコンで
安心していませんか?!

実はお掃除機能付きエアコンは密閉度が
高く、カビが繁殖しやすい環境です!

- ☆冷暖房の効きが悪くなった
- ☆エアコンの送風口に黒いカビが見える
- ☆エアコンの電気代が高くなった気がする



思い当たったらエアコンの分解洗浄!!

エアコン洗浄はカビ汚れ・嫌な臭い・
ハウスダストをしっかりと除去!

◎壁掛けスタンダードエアコン洗浄
組合員価格 通常14,960円

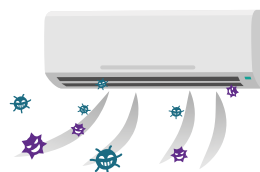
➔ 12,430円(税込/1台)

◎壁掛けお掃除機能付エアコン洗浄
組合員価格 通常22,550円

➔ 21,340円(税込/1台)

◎天井埋め込み空調機洗浄

組合員価格 通常31,240円 ➔ 24,970円(税込/1台)



【問い合わせ先】 資材課 ☎55-2777 または 各支店営農経済課まで!!

みんなのひろば



おたよりキャッチ

●JA通信に地元の方々表彰されてました。とても嬉しいですね！グーパー体操もおもしろいですね！健康に良いのであれば、やってみる価値がありそうです。

(日向 黒木静枝さん)

♪地元の方々の表彰はとても嬉しいものですね。今月は「首・肩・背中」の柔軟性アップについて掲載しています。手軽にできる体操なので、ぜひ挑戦してみてください！

●美郷町産3年連続「特A」評価「みさと米」としての販売おめでとうございます。生産までには大変なご苦労があると思います。これからもずっと美味しい米食べさせて下さい。

(東郷 黒木幸男さん)

♪3年連続は本当にすごいですよね。私は美郷町産のお米を食べたことがないので、特Aを獲得した「みさと米」をぜひ食べてみたいと思います。

●コロナ、コロナで大変ですがクロスワードなどで気分転換ができて、ほっこりしています。みなさんも、農家の方々もがんばって下さい。

(西郷 木下あけみさん)

♪クロスワードは意外と難しい問題が多く、時間がかかります。これからもぜひ挑戦してご応募ください。

●新入職員さんのご紹介の記事が良かったです。緊張しつばなにしてしようが、組合員さんや地域の方々の為に活躍するフレッシュな姿が目につきます。また、女性部のレシピ紹介も毎回楽しみです。

(大分県 利行愛里さん)

♪まだまだ緊張の毎日ですが、少しでも早く仕事を覚えられるよう新入職員一同頑張っています！

女性部のレシピ紹介は基本的な料理から創作料理まで様々なレシピを掲載しています。これからもぜひ参考にしてください。

手軽に健康

首・肩・背中 の柔軟性アップ ステップ1

健康生活研究所所長 ●堤 喜久雄

春の陽気が気持ち良い季節。寒さでこわばっていた体もほぐれ、動かしやすくなってきました。この時期は柔軟性を高めるのにお勧めです。

腕と手を使い、首をひねった腕を上げたりして、硬くなりがちな首や肩、背中 の柔軟性を高める体操をご紹介します。勢いをつけてひねると筋を傷めることがあるので、ゆっくりと呼吸に合わせて行います。握った指を一本一本広げると

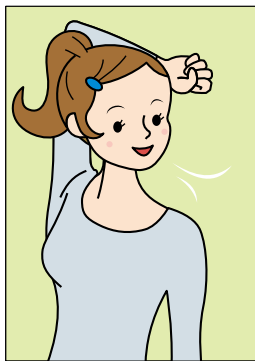
きは、親指から小指まで順番にゆっくりと伸ばしていくことで脳トレ効果も得られます。春は農作業も忙しくなります。筋肉や関節をほぐして動きやすい体に整えて、作業をスムーズに！

(3)5本の指が開いたら、今度は小指から1本ずつ折り返して最初の状態に戻します。息を吐きながら腕に戻し、反対の手も同様に行います。

余裕が出てきたら左右に動きの差があるかどうか観察しましょう。どちらか向きやすい方向があるかもしれません。続けることが大切で、少しずつ柔軟性がアップしていきます。

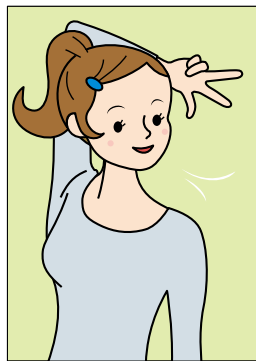
頭の後ろに伸ばした手指を動かす

基本の動き



(1)背筋を伸ばして姿勢を良くします。片手を頭の後ろに持っていき、指先を握ります。その手の方向に息を吐きながら首だけをゆっくりとひねります。

ポイント
体は前を向いたまま、首に釣られてひねらないように。



(2)呼吸は止めず、指を親指から順に1本ずつ伸ばしていきます。目の端に指先が見えますか？何本見えたでしょうか？見えない場合は無理をせず、その状態のまま指を伸ばす体操を続けます。

ポイント
首は下に傾けないよう、なるべく真っすぐに保ちながら真横の方向に向けます。



水瓶座
1月20日～2月18日

●全体運…やるべきことが山積み。無理なことは引き受けず、お断りするのも大事。優先順位を見極めて。下旬からは上昇運
●健康運…腹八分目を心掛けバランス良く食べて 【幸運の食べ物】シャコ



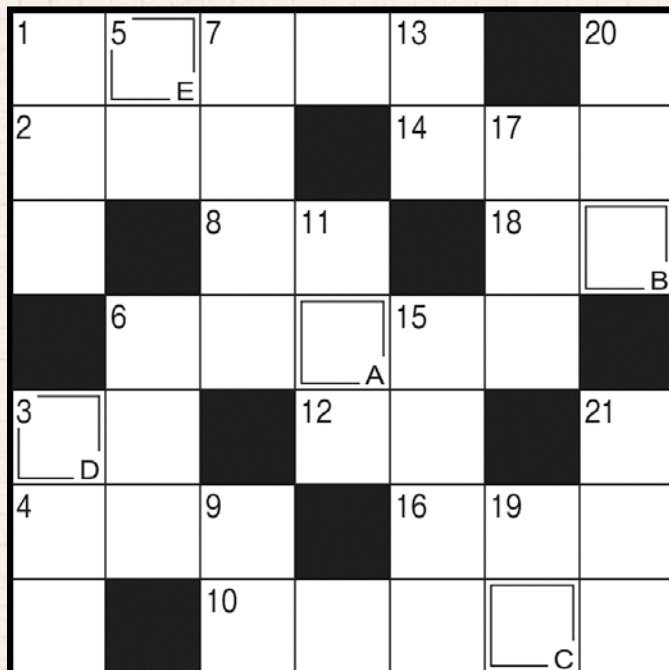
タテのカギ

- 1 ハナショウブとカキツバタは——をつけるのが難しい
- 3 擬餌鉤(ぎじばり)の一種です
- 5 米国の通貨単位
- 6 ——の前の小事
- 7 ——の余地もないほど混み合った会場
- 9 商品を並べて売る場所
- 11 料理長をフランス語でいうと
- 13 あごや鼻の下に生えます
- 15 高校の最寄り駅までの——定期券を買った
- 17 ジェラシー、焼きもちともいいます
- 19 プリンセス・ミチコという品種がある花
- 20 カキツバタに似た花が咲きます
- 21 燃料ガスや酸素などを詰めます

ヨコのカギ

- 1 5月4日は——。国民の祝日です
- 2 3拍子の曲に合わせて踊ります
- 3 野球のグラウンドに四つあります
- 4 調理中の料理から一口分を取って……
- 6 食事制限などで体重を減らすこと
- 8 ちらしやにざりがあります
- 10 柱・傷・5月5日・ちまきから連想される童謡
- 12 届いた手紙の——を切った
- 14 バスやタクシーから降りること
- 16 屋外で写生するとき机代わりにする道具
- 18 マニキュアを塗るところ

2重マスの文字をA→Eの順に並べてできる言葉はなんでしょう？



ハガキまたはEメール(携帯電話メールも含む)で、①今月号のクイズの答え、②住所、③氏名、④年齢、⑤電話番号、⑥広報誌「JAひゅうが」や、JA・農業に対するご意見ご感想を書いてお送りください。

- あて先/〒883-8501 日向市鶴町1-3-12
JA日向 クロスワードプレゼント係
- メールアドレス:ja-hyuga@poem.ocn.ne.jp

携帯電話で読み込みができます。



●締切/令和4年**5月27日(金)**

今月号のプレゼントは
“平兵衛酢ドレッシングセット”です。



3月号の当選者

- 門川 永田真知子さん 塩見 石谷 一夫さん
東郷 塩月由貴子さん 西郷 甲斐ツギエさん
南郷 尾崎カズエさん

4月号の間違い探しの答え



- 答え
4…髪の巻き方向が違う
5…イチゴをかじった量が違う
6…ミルクの出た長さが違う
9…スコップがある
11…片仮名に変わっている

5月号のクイズの答え

お名前		年齢	
住所	〒 -	性別	男・女
電話番号			

本誌に関するご意見・ご感想をご記入下さい。

おたよりキャッチへの掲載 可 不可 ご記入いただいた個人情報およびご意見ご感想は、本誌編集のみに利用させていただきます。支店窓口にも受け付けます。

おおきくな〜れ



- ①りんご
- ②ドッチボール
- ③消防士

美々津
はきの
萩野

しょうた
翔大くん(7歳)

こうへい
航平くん(4歳)

- ①トマト、キュウリ
- ②走ること
- ③警察官

①好きな食べ物 ②好きな遊び・得意なこと ③将来の夢

◎ 萩野修一さん、恵さんのお子さん

ご両親から
ひとこと

元気に優しく育ってね!

毎月、JA日向の各事業所の事業内容をSDGsと一緒に紹介していきます!

JA日向とSDGs



水稲育苗所

水稲育苗所は塩見と美々津の2カ所にあり、早期・普通期水稲の苗を栽培しています。気候変動問題が取りざたされる中での育苗は難しいものがありますが、例年2月頃から播種作業を開始し、田植えまでに苗が供給できるよう準備をしています。

今後も安定的な苗の供給で、管内の米生産を支えてまいります。



西郷

はやしだ
林田
みき
美希さん

日向小町

お仕事は?

以前は、福岡でホテルマンとして8年間働いていました。コロナの影響で地元に戻り、今年の4月から美郷町役場で働いています。

趣味や休日の過ごし方は?

コロナ禍前は旅行や温泉によく行ってました。最近では、なかなか会えずにいた友人や甥っ子姪っ子と一緒に遊んで休日を楽しんでいます。ドライブも好きなので、自分の車を運転しているところに行きます。

今後の目標は?

西郷は自然がいっぱいでも人も優しく、住みやすいところです。そんな地元に戻ってきたからには地域に貢献していきたいです。また、コロナが収束したらディズニーに行きたいです。

8 8 3 8 5 0 1

63円切手を貼って下さい。
又はJA日向窓口へ

JA日向

「クロスワードプレゼント」係宛

日向市鶴町一丁目三番二二号



フルーツ パラダイス

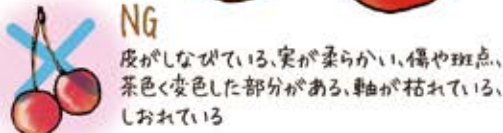
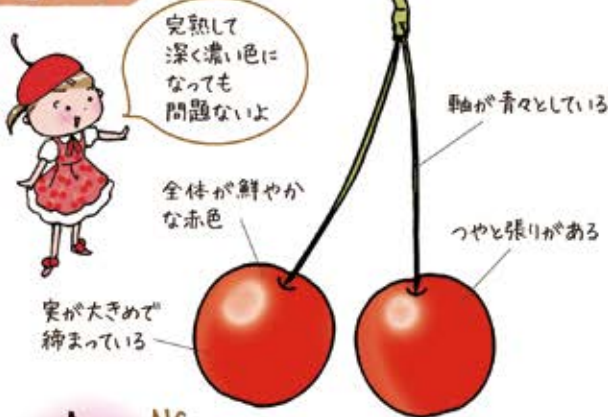
イラスト：小林祐美子

サクランボ

～甘酸っぱい初夏の味「赤い宝石」～

サクランボのプロフィール
 【分類】バラ科サクラ属
 【原産地】カスピ海沿岸
 【おいしい時期(旬)】6.7月ころ(夏)/
 5月後半～7月
 【主な栄養成分】β-カロテン、ビタミンC、
 葉酸、カリウム、アントシアニン、リンゴ酸、
 ソルビトールなど

選び方



サクランボのいろいろ

- 佐藤錦(さとうにしき)**
日本を代表する品種の「赤いルビー」と呼ばれる美しい色合いと上品な食味が特徴
- 高砂(たかさご)**
米国生まれのあっさりとした味わいで酸味と甘味のバランスが良い
- ナポレオン**
やや大きめで、縦長のハートに近い形の果汁が豊富で、酸味と甘味のバランスが取れた濃厚な味わい
- 月山錦(がっさんにしき)**
中国生まれの大粒で甘味が強い食味が良く見た目も珍しいため、贈答用として人気
- 紅さやか**
果肉は堅めで、果汁は豊富な酸味が少なくさっぱりとした甘さ
- アマカンチエー**
輸入されているサクランボの総称。国産に比べサイズが大きめで、甘味が強く濃厚な味わい

保存方法

常温保存

クーラーなどの風が直接当たらない冷暗所に置く
 食べる2,3時間前に冷やすとおいしい!
 2,3日で食べ切ろう

冷蔵保存

表面をペーパータオルで拭き、洗わずに大きめの保存容器に入れ野菜室へペーパータオルを敷き、余裕を持って並べると傷みにくいよ

冷凍保存

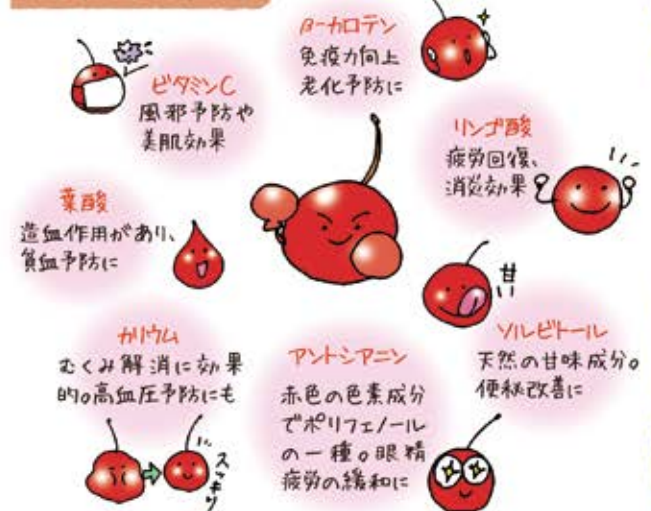
軸を付けたまま水洗い、水気をキッチンペーパーで拭き取り容器や保存袋に入れて保存

軸を取ると実に穴が開き、乾燥しておいしさが損なわれる
 2,3分ほど常温で解凍するとシャーベットのようにおいしい!

楽しみ方・食べ方のコツ



サクランボの子カラ



サクランボのじみツ



法要の返礼品

香典をいただいた方々や法要に列席くださった方々へ、お礼として品物を贈るのが通例です。感謝の気持ちが伝わる品選びをしたいですね。

・香典返し

故人の安らかな眠りを祈るとともに、葬儀に伴う費用を相互扶助によって支える意味合いから供えるのが香典であり、その心づかいに感謝して遺族が品物を贈るのが香典返しです。



【問い合わせ先】プリエール日向 ☎52-3588(代表)

・即日返し

一般に香典返しは、四十九日の忌明け前後にあいさつ状を添えて送りますが、告別式の際に手渡す「即日返し」もあります。

・法要や初盆のお返し

法要や初盆の際には、参列の方々へのお礼として引き出物を用意します。先祖からの心づくしという意味合いのものですからあまり華やかなものにならないものを選びましょう。

返礼品として・・・

- お茶 ●陶器 ●石鹸 ●タオル・シーツ
- 砂糖 ●漆器 ●家庭用金物類などがあります。
- 返礼品のことなど、気になることがありましたらお気軽にお問い合わせください。

JA日向からのお知らせ

THE JAPAN AGRICULTURAL NEWS

日本農業新聞

www.agrinews.co.jp

常に農家の幸せを
第一に考えた報道により、
日本の食と農を応援します。

知る、活かす、つなぐ～JAグループ情報共有運動

【問い合わせ先】各支店金融窓口まで

お詫びと訂正

JAひゅうが4月号に掲載しました。「おおきくなーれ」(P16)の市町村名に間違いがございました。お詫びして訂正いたします。(誤)諸塚村 → (正)椎葉村



表紙の子供たち

きぼうの森こども園(門川町)

きぼうの森こども園のきりん組さん24名は外遊びが大好きで、天気の良い日は元気よく走り回っています。一番上のクラスになり、おにいさんおねえさんとして下の子の面倒を見てくれているそうです。先生は笑って楽しく毎日を過ごしてほしいと願っています。



理事会だより

第2回理事会が4月5日に開催されました。

議案

- ①令和3年度決算書類並びに部門別損益計算書の承認について
- ②令和3年度決算監事監査改善指示書の回答について
- ③会計監査人の再任報告及び報酬額決定について

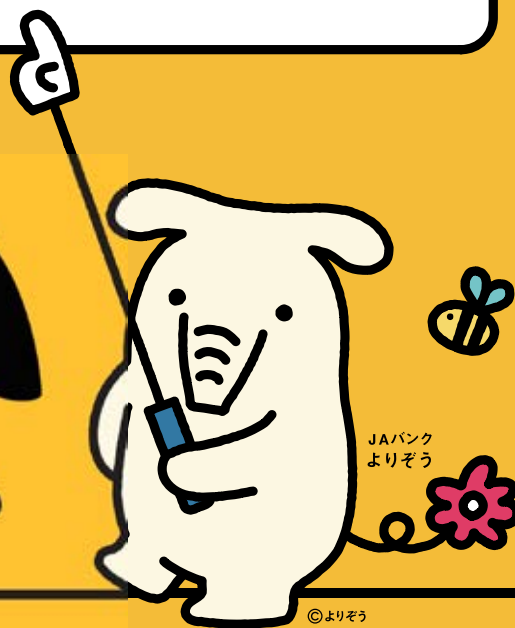
報告

- ①令和3年度みのり監査法人監査報告について
- ②令和3年度決算監事監査の結果について
- ③令和3年度決算監事監査の事後確認監査実施について

JAから
大切な
お客様へ

重要なお知らせ

お客様の大切な現金等重要物をお預かりする際は、**受取書・領収書等**を**必ずお渡ししております。**



JA共済を
ご利用の皆さまへ

**ご契約内容の確認や
各種手続きがもっとカンタンに**

**Webマイページ・JA共済アプリの
ご利用がおすすめです。**

※Webマイページ、JA共済アプリのご利用には、別途
通信料がかかります。

※WebマイページはQRコードから、JA共済アプリは「JA共済アプリ」で
検索して各種アプリストアからダウンロードしてご利用ください。



JAバンクを
ご利用の皆さまへ

**貯金残高、定期貯金残高等の
確認がスムーズに**

**JAバンクアプリ、
JAネットバンクの
ご利用がおすすめです。**

※JAバンクアプリ、JAネットバンクご利用には、別途通信料がかかります。



※JA各事業における「領収書」/JA共済＝「受取書」、「預り証」または「共済掛金領収証」等/JAバンク＝「受取書」または「定期積金掛込専用受取書」等（JA渉外担当者が携帯する端末機でお取引いただく場合は、お客様のご署名によるご承認（お客様控え等の書類なし）、もしくは、受取書等の書類を発行してお客様にお渡しする手続きとしております。）

編集後記

こんにちは、新しく広報担当になりました、木佐貫 莉花(きさぬきりか)です。今年、入組したばかりで広報誌「JAひゅうが」の編集を担当することになり、わからないことがたくさんあります。取材はとても緊張しますが、取材先の皆さんが優しく、笑顔でお話ししてくださるので、安心してました。

約2ヶ月間、前任の福島さんに教わり、管内のあちこちへ取材に行きました。今後は一人でも何かもしないといけなくなるので不安がいっぱいですが、読み応えのある「JAひゅうが」を作っていけるよう一生懸命頑張りますので、どうぞよろしくお願いいたします！

Ⓚ

行事予定

- 5/22 延岡5月期子牛セリ市(～23日)
- 6/3 児湯6月期郡共進会
- 6/6 全共県予選児湯郡代表牛決定検査
- 6/7 全共県予選東臼杵郡代表牛決定検査
- 6/11 児湯6月期子牛セリ市(～12日)
- 6/12 成牛市
- 6/14 肉用牛改良協議会総会・改良組合長会

女性部のレシピ紹介♪

家の光大会 出品料理



お茶の葉の天ぷら

Point

新茶の香りがしてとても栄養があります。



材料

・生茶……………100g ・揚げ油……………適量
 ・天ぷら粉……………100g ・天つゆ等……………適量

A 卵……………1個 顆粒出汁……………大さじ1
 砂糖……………大さじ1 水……………100cc
 塩……………小さじ1

作り方

- ① 葉は新芽の3枚を摘む。(下葉は苦味がある)摘んだ生茶を洗い、熱湯にくぐらせ、水に浸してしぼる。
- ② ボウルに天ぷら粉を入れ、Aと①を加え混ぜ合わせる。5分位そのままおく。
- ③ 揚げ油を160℃位にあたため、材料をしゃもじ等にて平たくして揚げる。



出典:「お茶の葉天ぷら 宮崎県」
(農林水産省)

八菜館出荷者

ご紹介



椎葉村

しいば よしこ
椎葉 良子さん

50年ほど前から、約2アールの敷地で玉ねぎやほうれん草、ネギ、キャベツなどの野菜を栽培している良子さん。手作りのお漬物や家族の手助けを受けて作る「タケノコキムチ」も八菜館しいば店に出しています。

「無農薬で育てているため安全・安心！毎日畑へ行き、虫がつかないように手入れをしてきれいな状態で出荷できるように心がけている」と笑顔で話します。



JAと組合員をつなぐ情報誌

JAひゅうが

577号 2022年5月発行

■発行/日向農業協同組合 TEL.0982 (55) 2500 〒883-8501 宮崎県日向市鶴町1丁目3番12号

■編集/企画管理部 TEL.0982 (55) 2500 FAX.0982 (53) 5071

■印刷/藤屋印刷株式会社

JA日向では地域の行事やイベントなどの情報をお待ちしております。

過去に発行した広報誌や様々な情報がホームページでご覧になれます。 <http://hyuga.ja-miyazaki.jp/>