



2022. 11 第 306 号

QRコード▶



URL <http://aya.ja-miyazaki.jp/>



お米体験学習

- ・管理課・監査課 ☎ 77-1212 ・貯 金 ☎ 77-1213 ・貸 付 ☎ 77-1214
- ・青色申告 ☎ 77-4141 ・共 済 ☎ 77-1681 ・資 材 課 ☎ 77-2839
- ・給 油 所 ☎ 77-0144 ・生産指導課 ☎ 77-2216 ・販 売 課 ☎ 77-2241
- ・共同育苗センター ☎ 77-2737 ・農機具センター ☎ 77-2738 ・販売課(外販部門) ☎ 77-5113
- ・加 工 場 ☎ 77-1162 ・畜 産 課 ☎ 77-3328 ・ライスセンター ☎ 77-2424
- ・開発センター ☎ 77-0100 ・A コープ店舗 ☎ 77-2360 ・キャトルステーション ☎ 77-2366

JA 綾町 綾町大字南俣480-1 (代表電話) ☎ **77-1212** FAX **77-2445**

外出先でのバンク・バッテリー上がり等は(レッカーロードサービス)

 **0120-063931**

プロパンガス (夜間・休日・緊急時)

080-8392-0073

夜間・休日の事故受付は

 **0120-258931**

農機具センター専用携帯 (緊急時※別途料金発生)

090-5128-3440

理事会議案及び内容について

10月6日 定例理事会 議案及び内容について

- 議案第1号 令和4年度 仮決算に係る監事監査報告について
- 議案第2号 令和4年度 修正計画について
- 議案第3号 就業規則の改正について
- 議案第4号 パートタイマーの就業規則の改正について
- 議案第5号 育児休業等に関する規程の改正について
- 議案第6号 介護休業等に関する規程の改正について
- 議案第7号 自主（自店）検査チェックリストの改正について
- 議案第8号 「内部監査規程」の全面改正について

【報告事項】

- ・再発防止策（兼整備計画）取組状況報告書について（8月分）

以上 全議案が可決、承認されました。

稲刈授業開催

J A綾町青年部と綾小学校5年生児童と一緒に取り組むお米学習「稲刈り授業」が9月29日に綾町内の圃場で行われました。

お米体験学習は、田植えから稲刈りまで児童自らの手で行い、お米作りの苦勞と農産物への感謝の気持ちを学んでもらう活動で毎年行ってきました。

稲刈り授業では、児童達が鎌を持ち、盟友の指導のもと刈り取り作業を行いました。

手刈り後には、コンバインによる刈り取りの様子の見学や、コンバインでの脱穀作業まで体験しました。

最後の質問・感想発表の際には、収穫のタイミングや稲刈りのコツを聞く生徒や「野菜もお米も一生懸命作っているからおいしいと思った」「給食も残さず食べたい」など生産者への感謝の声も聞かれました。

収穫したお米は学校給食や10月年金デーに振舞われました。



綾町植樹祭

10月8日（土）にJ A綾町の坂元芳郎組合長と関係者は、地域貢献活動の一環として綾町と公益財団法人イオン環境財団が主催の「綾町イオンの森」の植樹祭に参加しました。

綾町イオンの森では、人と自然の共生を目指すユネスコエコパークらしい森の再生を目指し、綾町と同財団が2013年より植樹活動を行ってきました。

今回の植樹には町内外から約200名が参加。J A綾町も坂元組合長をはじめ組合員や関係者9名が参加しました。

同日は綾町尾立にある会場にて桜やセンダンなど1000本の苗木をおよそ2時間かけて植樹。参加者は10月らしい秋晴れのもと汗を流しました。

参加した坂元組合長は「このような活動に参加できて嬉しい。植樹した木が根付いて成長し、綾町の美しい里山になってもらいたい。このような活動には職員にもぜひ参加していただきたい」と今後についても話しました。



農業感謝祭

日時：11月13日(日) 10:00～15:00

場所：JA綾町資材課前

おもな催し

- 焼肉ふるまい（先着 200 名）
- 農機具・資材・精肉等の特売
- 組合員抽選・輪投げ、等々！
- ドライブシュミレータの体験
- JA でんき説明会

きずな号が
やってくる！



主催／JA綾町



令和4年10月期綾町子牛品評会

令和4年10月17日(月)にJA宮崎中央家畜市場にて、10月期子牛品評会が開催されました。品評会には、各地区自慢の子牛を出品し、序列を競い合いました。今回の品評会は雌牛17頭で審査が行われ、綾町からは、1頭出品致しました。結果については右記の通りです。

雌牛の部								
等級	氏名	血統						
2等賞	竹内 一弘	福晴茂	×	美徳国	×	勝平正	×	福桜

令和4年10月期子牛セリ市結果

10月13日～14日の2日間、JA宮崎中央家畜市場に於いて開催されました。

今回のセリ市には、綾町より雌子牛28頭、去勢牛47頭、合計75頭が上場致しました。

セリ市につきましては、前回に比べて32,128円高くで取引されました。

畜産基盤維持の為に生産性向上並びに母牛更新が必要になりますので、優良繁殖雌の保留と導入に努めましょう。購買者も宮崎中央家畜市場(綾町)特有の血統を望んで購買に来られますので、期待に沿えるように指定交配を遵守し、耕富士・富久竜・満天白清中心の母牛群を構築できるように御協力下さい。

綾町価格

性別	1日目	2日目	全体平均	市場平均	差額
雌	484,846	529,760	508,907	568,912	-60,005
去勢	624,030	619,014	621,148	637,385	-16,237
平均	569,200	587,138	579,245	609,296	-30,051

3町比較

性別	綾町	国富町	差額	高岡町	差額
雌	508,907	605,382	-96,475	558,272	-49,365
去勢	621,148	666,284	-45,136	626,218	-5,070
平均	579,245	639,869	-60,624	599,256	-20,011

価格対比

性別	前回	差額	前年同期	差額
雌	464,811	44,096	582,702	-73,795
去勢	616,025	5,123	772,802	-151,654
平均	547,117	32,128	671,415	-92,170

キャトルステーション

性別	頭数	平均	1日増体
雌	8	544,225	0.82
去勢	15	574,853	0.91
平均	23	562,243	0.88

令和4年10月(めす)【種雄牛別】

順位	種雄牛	平均体重	平均日齢	平均価格
1	二刀流	275	284	770,579
2	耕富士	267	292	649,668
3	白隆鵬	288	287	647,271
4	清正秀	271	286	600,844
5	富久竜	277	291	598,871
6	福晴茂	286	283	542,917
7	神照栄	262	292	512,658
8	満天白清	270	291	503,920
9	勝光美	268	287	499,783
10	清福姫	257	293	468,600

令和4年10月(去勢)【種雄牛別】

順位	種雄牛	平均体重	平均日齢	平均価格
1	耕富士	297	272	744,908
2	第5安栄	303	263	723,678
3	清正秀	293	271	645,333
4	福晴茂	305	269	645,170
5	二刀流	279	274	642,500
6	白隆鵬	285	276	639,173
7	勝光美	297	271	632,324
8	満天白清	291	279	597,238
9	清福姫	280	269	587,033
10	富久竜	295	277	566,674

令和4年10月(めす)【母牛別】

順位	母牛系統	平均体重	平均日齢	平均価格
1	美徳国	278	285	563,658
2	秀菊安	268	293	557,752
3	耕富士	269	291	548,722
4	忠富士	279	290	529,205
5	満天白清	248	294	492,311

令和4年10月(去勢)【母牛別】

順位	母牛系統	平均体重	平均日齢	平均価格
1	秀菊安	283	271	653,138
2	耕富士	289	275	640,538
3	美徳国	295	272	632,323
4	満天白清	275	274	628,870
5	忠富士	292	275	606,283

果樹園の管理

生産者の皆さん毎日の作業お疲れ様です。11月の果樹管理は以下の通りです。

1. 日向夏の管理

1) 夏秋梢の除去

夏芽、秋芽を除去します。

方法は春枝まで戻り、間引き剪定を行ってください。強い立ち枝についても除去します。また、枯れ枝は黒点病、新梢はかいよう病の発生源となり、秋雨が続くと多発する場合があります。樹幹内部まで十分確認し、徹底除去してください。

2) 病虫害防除

カメムシの発生が散見されます。かんきつ類等は吸汁前の試し刺しにより落果する場合がありますので、園内で見かけたら防除を実施してください。また、カイガラムシの発生が見られます。袋かけ後であれば、マシン油の散布が可能です。多発の場合は、生産指導課にご連絡下さい。

2. スイートスプリングの管理

1) 病虫害防除

12月より収穫となります。農薬散布される場合は収穫前日数にご注意下さい。

夏秋枝を切除する際は、かいよう類似症の枝、葉についても除去を徹底します。また、樹の根元に木屑が出ている場合は、カミキリムシ幼虫による食害が考えられます。針金等で捕殺してください。

3. 温州みかんの管理

1) 収穫出荷について

出荷が始まっていますが、出荷基準を厳守して出荷を行ってください。

2) 病虫害防除

カメムシが発生しています。予防的な散布を実施し、被害を抑えましょう。

また、腐敗病対策も行ってください。

病虫害名	使用薬剤	使用倍数	収穫前日数
カメムシ	スタークル顆粒水溶剤	2000倍	前日まで
	テルスター水和剤	2000倍	前日まで
褐色腐敗病	ランマンフロアブル	2000倍	前日まで

※農薬の使用については、使用基準（適用作物、使用倍数、使用回数、収穫前使用日数等）を守って使用してください。少しでも不明な点がありましたら担当者にご相談下さい。

連絡先……生産指導課 電話 77-2216

ポイント1の説明

農業者なら誰でも入れる「終身年金」です！

●年60歳以上農業に従事している、国民年金の第1号被保険者（自費料免除者を除く）である20歳以上の農業従事者又は60歳以上の農業従事者の国民年金の任意加入者が加入できます。

- 国民年金の加入料は、月額約22万円というデータがあります。
- 国民年金の支給額は、最大で一人あたり月額約6万5千円、これを夫婦でもらっても毎月約13万円の赤字です。これを国民年金の上乗せ年金として農業従事者に加入し、加入料を減らします。
- 農業従事者年金は、積立方式・増設型に設計して少子高齢時代に強い。
- 農業従事者年金は、経営状況や老後の生活設計に応じて、保険料を加入しなくても2万円（20歳未満で農業従事者加入の対象とならない方は1万円）の月7千円の給付で、半額単位で変更でき、年払もできます。また、途中で保険料を加入しなくても、なお、別途した場合、払った保険料は年金を受け取るまで運用し続け、加入期間に関わらず、年金として受け取れます。（返還一時金は取りません。）

加入年齢	加入期間	加入料	加入料	加入料	加入料	加入料	加入料
20歳	40年	1万円	200万円	10万円	100万円	5万円	50万円
		2万円	400万円	20万円	200万円	10万円	100万円
30歳	30年	1万円	300万円	15万円	150万円	7.5万円	75万円
		2万円	600万円	30万円	300万円	15万円	150万円
40歳	20年	1万円	200万円	10万円	100万円	5万円	50万円
		2万円	400万円	20万円	200万円	10万円	100万円
50歳	10年	1万円	100万円	5万円	50万円	2.5万円	25万円
		2万円	200万円	10万円	100万円	5万円	50万円

以上のケースは、運用収入で加入し、65歳までの運用利率が10%、65歳以後の運用利率が3.5%になった場合の試算です。受給額は65歳の時点で確定する平均額を算定し、男性80歳、女性85歳、男性が標準で20%、女性が15%の給付です。

※農業従事者年金は、加入後の所得が20%以上下ります。所得減額は18年間で10%程度、20年間で15%程度、30年間で20%程度です。所得減額は所得が20%以上下ります。所得減額は18年間で10%程度、20年間で15%程度、30年間で20%程度です。

※各都道府県は単位の異なる給付率により異なります。

※保険料の運用方針については、各都道府県は運用方針を独自に決定し、運用方針は運用方針で異なる場合があります。

死亡一時金もあり安心

60歳前に死亡した場合には、60歳までに受け取る農業従事者年金の現在価値相当額を一時金として返金が受け取れます。※20歳加入期間により保険料の払込額を下回る場合があります。

終身年金で安心!

農業者年金

農業者の方は、国民年金の上乗せの公的な年金「農業者年金」に加入して安心で豊かな老後を!

ポイント1

農業者なら誰でも入れる「終身年金」です！

ポイント2

一定の要件を満たす方には、**保険料の国庫補助**があります。

この国庫補助は、経営標準など一定の要件を満たせば、費率特例付加入金として受け取れます。また、積立給付の時期についても年齢制限はなく、専任に応じて受給の時期を決められます。

ポイント3

生涯を通じて税制面で大きな優遇措置があります。

※支払った保険料は、同一生計の家族の分も含めて金額が社会保険料控除の対象となり、所得税・個人住民税・復興特別所得税が軽減になります。（支払った保険料の15%～30%程度が節税）。

※保険料の運用益が非課税です。 ※将来受け取る農業従事者年金には公的年金受給額が適用されます。 ※死亡一時金は非課税です。

事務経費は国が負担しているため、払った保険料の全額が運用されます。

ポイント1

農業者なら誰でも入れる「終身年金」です！

ポイント2

一定の要件を満たす方には、**月額最大1万円の保険料の国庫補助**

ポイント3

保険料は**全額社会保険料控除の対象**など、生涯を通じて大きな節税効果！

詳しくは「農業従事者年金」

TEL: 03-3502-3199 TEL: 03-3502-3942

詳しくは「農業従事者年金」 <https://www.nounen.go.jp>

—4—

きゅうりの管理について

段々と冷え込む時期になってきました。促成栽培の方におかれましても本格的に収穫が始まり段々と作業に追われてくる時期かと思われます。越冬にてきゅうりの作付けをされる方につきましては冷え込みが厳しくなってから慌てなくて済むように早めに加温機やダクト等の準備を行っておきましょう。

●抑制栽培について

抑制栽培の方につきましては、果実肥大を促すために午前中の温度確保や早朝加温を行っていきましょう。また、焼け果対策として循環扇及び加温機の送風を活用し、朝の実の濡れ改善を行いきましょう。特に果実肥大が良い時ほど実の濡れが起き焼け果の発生する可能性が出てきますので注意が必要となってきます。

また、早い方では11月末をもって作の終了が近づいてきています。収穫終了20日前を目安に枝の摘みこみを行いきましょう。また、作終了後は改植期間として最低20日程度を設け、病害虫を次作に持ち越さないようにしましょう。

●促成栽培について

促成栽培の方につきましては、これから実のなりぐせを付けていく管理となってきます。寒暖差の激しい時期が続きますので日々の気温に注意し、夕方の早い時間でのハウスの締め込みは湿度をこもらせる原因となるため控えてください。

枝の更新を行う際は、品種にもよりますが遅くても11月末までには芯を摘むようにしてください。気温が低くなるにつれて次の側枝の吹きが悪くなっていきますので、更新を行う判断がつきづらい方に関しましては生産指導課まで相談をお願いします。また、芯を摘んだ後は次の側枝を動かすための管理が重要となってきますので、温度をかけるようにするなどの枝を伸ばす管理を行ってください。

●灌水管理について

これから日照時間もどんどん短くなっていくにつれ地温も低くなっていきます。特に夕方に灌水を行うと地温を下げ根の活動を低下させます。根の活動が低下すると肥料や水分を吸い上げる力も弱まりますので、夕方の灌水はなるべく控えるようにしましょう。

胡瓜の葉色や着果量を見ながらの施肥をお願いします。

- ・カルシウム：カルパック 2～3 kg/10a
- ・マグネシウム：葉面マグ 2～5 kg/10a
- 葉面散布：パワフルグリーン2号・ベストⅡ・メリット・恵水
- アミノ酸：アミハート

※生産指導課にて簡易のpH・EC測定器を所持しておりますので測定を希望される方は生産指導課までお願いします。

※リアルタイム診断（胡瓜の葉柄による硝酸態窒素量測定）も随時実施しておりますので、測定を希望される方は生産指導課までお願いします。

●黄化えそ対策について

冷え込むにつれてスリップスの外からの飛び込みの可能性は減少してきますが、まだまだ油断大敵です。ハウス内に侵入しているスリップスがそのまま越冬してしまうと年明け以降の暖かくなってくる時期にハウス内で増殖し黄化えその発生原因となってしまいます。気温が下がりハウスの開閉が少なくなる時期が来る前にハウス内にいるスリップスは死滅させておくようにして下さい。

●つる枯れ病対策について

例年、年明け以降に多発傾向にあるため今年度についても注意が必要です。11月上旬頃からつる枯れ病の予防防除を行っていきましょう。株元やつるにしっかりと農薬がかかるように散布をお願いします。

- 1回目 スミレックス水和剤（1000～2000倍）とカスミンボルドー水和剤（1000倍）の混用
- 2回目以降 ベンレート水和剤（2000～3000倍）、ロブラール水和剤（1000～1500倍）、トリフミン水和剤（3000～5000倍）、サンヨール乳剤（500倍）

露地野菜生産者のみなさまへ

9月の台風14号では綾町内でも大きな影響が出ました。被害に遭われた生産者の皆様には心よりお見舞い申し上げます。

朝晩が冷え込む時期になりました。本格的な冷え込みは遅くなっており、天候等により寒暖の差が大きな日が続くことが見込まれます。

日中の気温が高い状態が続いており、害虫の発生や被害が長期間続くことも予想されます。

害虫被害による品質低下対策として、圃場内外の除草・作付終了後の速やかな片付け等害虫が圃場内に留まりにくい環境づくりを心がけて下さい。

気温の差が大きな時期です。体調に留意し、管理作業を行って下さい。

これからの管理

白ねぎ



12～22℃がネギの生育適温です。気温が12℃以下になると生育が遅くなり、軟白しにくくなります。こまめに土寄せを行い、軟白部分が多くなるように管理して下さい。土寄せが十分にできず、軟白長不足による収穫・出荷遅れの圃場が見られます。暑さが落ち着き、草勢も回復する頃ですので、軟白長を意識した土寄せを行って下さい。

追肥は、生育状況に応じて行いますが、出荷前30日頃に、最後の追肥として「粒王7号」を2袋/10a施用して下さい。また、スリップスの食害痕は品質低下の原因となりますので注意して下さい。

人参



9月の台風でまき直しの圃場が多く見られます。断続的な雨と台風による大雨で土場水分もあり、発芽は良好ですが、圃場によってはヨトウムシ等による食害も見られます。天候も安定し、生育の初期段階ですので、害虫の被害には注意して下さい。

透明マルチによる陽熱処理を実施する圃場も増えていますが、土壌の水分状態やマルチを張る時期、処理期間の天候や処理日数によっては、陽熱処理の効果が十分得られない場合もあります。

気温が下がるにつれ、草の生育も緩慢になりますが、人参の生育初期の草による影響は大きいので、早めの除草を心掛けて下さい。

間引きが不足している圃場では、本葉10枚目の頃に株間が10～12cmあるかを確認し、秀品率を高めるようにして下さい。

畦の土が流れた状態では、根の肩部が表面に露出し青くなり、秀品率の低下につながりますので、中耕・除草を行う時に軽く土寄せを行って下さい。

出荷後の貯蔵中での腐敗が毎年発生しています。収穫を行う時は、雨上がりや土が乾燥していない場合には行わないようにして下さい。

また、小規格の受入れはしていませんのでご注意下さい。

大根



発芽後から生育初期に害虫（ダイコンサルハムシなど）による被害が多発します。今後の天候により発生と被害は異なってきますので注意しておいて下さい。

農薬の使用をする場合は事前に問い合わせをして下さい。

間引き後は土寄せを行い、風や乾燥などにより根が傷むことがないように注意して下さい。

間引き菜を利用する際、農薬の収穫前日数にご注意下さい。

(サラダ) ごぼう



霜が降りる前に保温材による被覆をして下さい。生育の早い段階で葉裏にアブラムシが付着すると保温材を被覆した時に増殖し、生育を阻害します。農薬の使用は出来ませんので必ず予防策を行うようにして下さい。播種後、圃場周辺にシルバーテープを設置するなど、アブラムシ忌避対策を行って下さい。

ブロッコリー



一番大きい葉が45cm位であれば、花蕾が8cm以上の大きさになります。重量を稼ぐには、追肥・土寄せを行い、草勢を良くし、茎を太くして下さい。

ヨトウムシなどの被害は秀品率低下、搬入時の異物混入の原因となります。早めの対策を行って下さい。

簡易施設野菜

播種日は守って下さい。コナガ・アオムシ等の発生による食害痕は品質低下や腐敗等クレームの原因となりますので、施設内外の除草を意識して下さい。

曇雨天が続くことも予想されますので、温度、過湿による軟弱徒長と病害の抑制のため、強風や寒さ対策等やむを得ない状況以外の閉め込み極力控えて下さい。

レタス



定植日の適期を守って下さい。活着が悪いと玉太りも悪くなります。若苗を定植するようにして下さい。病虫害の防除は適期に行うようにして下さい。

農薬を使用しない場合は、予防策を十分行うようにして下さい。

椿

女性部だより

NO, 83

花言葉：控えめな愛

気取らない美しさ



皆様、お元気ですか。さわやかな秋晴れに心奪われる季節となりました。今年も残すところ僅かになり、少しずつ来年の足音が聞こえてきました。朝晩の寒暖の差が激しいので体調管理に気を付けましょう。今月の女性部活動をご報告します。

EM菌だんご作りから投入まで行いました！



EM菌を流すと水がきれいになるため、生活排水が流れる溝に投入し、川をきれいにする活動を行っています。このような地道な活動が大切で環境にも良いことではないでしょうか。今後も継続して、活動していきます(児玉部長)

「有機農業を学ぶ学校」の学校名大募集！！

綾町に、就農を目指す人が自然生態系農業の技術を身につける学校が令和5年6月より開校予定となっております。

学校では、綾町の歴史やまちづくり、自然生態系農業の取り組みについて学ぶほか、町内で実習などを行い就農に繋がります。そこで学校の名称を募集します。

公募期間 令和4年10月26日(水)～11月30日(水)

応募方法 ①郵便番号、住所、氏名(ふりがな)、電話番号、学校名を記入し、はがきまたはメールを送付する。
②QRコードからアクセスし、申し込みフォームから申し込む。

注意事項 ・明るく未来を感じる名称であること
・シンプルであること
・覚えやすい名称であること

その他 当選者には粗品を贈呈します。

応募先 〒880-1303 宮崎県東諸県郡綾町大字南俣1128番地
綾町役場 農林振興課 有機農業振興係(綾町自然生態系農業推進会議事務局)
mail nougyoushinkou@town.aya.lg.jp



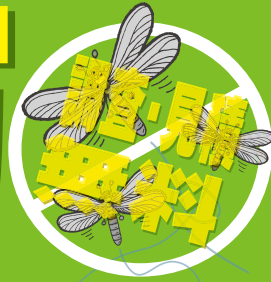
綾町からのご案内

11月・12月・1月の3ヶ月間にお申し込みいただくと、

駆除・防除
料金10%引き

※ただし、附属設備は除きます。

シロアリ 防除



お申込み・お問い合わせは、お近くのJA(農協)か指定店の三共アメニテクスへ

JA綾町
指定

三共アメニテクス株式会社 ☎ **0120-640-392** (無料)
宮崎サービスセンター 宮崎市大字郡司分丙9857-19 TEL0985-63-0630

土・日・祝日
営業しております

AmericareService
三井化学アグロのアメニテクスサービス
<http://www.siroari.net>

2020.4

未来を描く ハッピー・マイライフ運動



12月号・1月号
購読申込受付中

お申し込みはお近くの
JA本・支店(所)へ

お金は

夢



のおともだち



- 定価(税込)
- 普通月号 629円
 - 付録月号(1・4・5・7・9月号) 922円
 - 家計簿付き12月号 1,027円

JAグループ家の光協会 〒162-8448 東京都新宿区市谷船河原町11 TEL 03-3266-9039 <http://www.ienohikari.net>

2022年も JAバンクは、農家の皆様を **応援** します!

お借入を
ご検討の方へ

延長 農業近代化資金 & アグリマイティー資金

事業実施期間

2022年2月1日（火）～2022年12月30日（金）

お借入期間1年以上かつ
お借入金額100万円以上のお借入は

実質保証料負担
0

事業費に
到達次第終了

円

農業近代化資金

最長 **5** 年間
実質負担金利 **0** %

アグリマイティー資金

最大引下げ後
最長 **3** 年間
実質負担金利 **0.2** %

ご利用資金用途

- 農業用施設（農作業場・ハウス・加工施設など）の建設、購入、改良、復旧
- 農業用機械（トラクター・コンバインなど）の購入
- 果樹・茶の植栽または育成
- 家畜の購入または育成
- 小規模（事業費1,800万円まで）な農地の改良、造成、復旧
- 長期運転資金 等

 JA 綾町

詳しくは

JAバンク宮崎

検索

または

JA窓口の説明書で
ご確認ください。

JAネットバンク 新規ご利用 キャンペーン

キャンペーン期間

令和4年 10/1(土) ▶ 令和4年 11/30(水)

新規ご利用特典

もれなく
全員に

500円
をプレゼント!

(※ネットバンク登録口座へ振込)



©よりぞう

対象

キャンペーン期間中にJAネットバンクのサービスを新規にご利用いただき、サービス開始月の月末残高が1万円以上ある個人の方
※JA宮崎信連の口座は対象外となります。

- 振込予定日 : 第1回(10月にサービス利用開始の方)・・・11月中旬
第2回(11月にサービス利用開始の方)・・・12月中旬
- 留意事項 : ● 振込対象は一人一口座とさせていただきます。既にサービス利用中の方は対象外です。
● 10月に利用開始された方は10月末もしくは11月末に1万円以上残高確認ができた月の翌月を振込対象とし、11月に利用開始された方は11月末時点の残高で対象を判断いたします。

JAは農家の方はもちろん、農業をされていない方でもご利用いただけます。お気軽にご相談ください。

JA宮崎中央 ☎(0985)24-6699	JA都城 ☎(0986)22-9817	JA児湯 ☎(0983)22-4571	JA延岡 ☎(0982)23-1887
JA綾町 ☎(0985)77-1213	JAこばやし ☎(0984)23-1328	JA尾鈴 ☎(0983)27-1123	JA日向 ☎(0982)55-2503
JAはまゆう ☎(0987)23-5009	JAえびの市 ☎(0984)33-3103	JA西郷 ☎(0983)35-4116	JA高千穂地区 ☎(0982)73-1303
JA串間市大東 ☎(0987)74-1101			

 JAバンク宮崎 詳しくは [JAバンク宮崎](#) または、お近くのJA窓口の説明書でご確認ください。

令和4年11月 主な行事			Aコープ	廃プラ 受入日
1	火		ちょっきり市	
2	水		ポイント3倍デー	ビニール (塩ビのみ)
3	木	文化の日		
4	金		肉 VS 魚鍋対決	
5	土		↓	
6	日			
7	月	理事会	ちょっきり市	
8	火	年金友の会グランドゴルフ大会(雨天時順延) 成牛市	↓	
9	水		ポイント3倍デー	ポリ
10	木	子牛セリ		
11	金	↓		
12	土		大漁祭	
13	日	農業感謝祭 10:00 ~ 15:00		
14	月		ちょっきり市	
15	火	第61回宮崎中央畜産共進会 子牛品評会	↓	
16	水		ポイント3倍デー	その他品目
17	木		丼フェア	
18	金		↓	
19	土		↓	
20	日			
21	月		ちょっきり市	
22	火		↓	
23	水	勤労感謝の日	ポイント3倍デー	
24	木			
25	金			
26	土		ポイント3倍デー	
27	日			
28	月		ちょっきり市	
29	火			
30	水			