

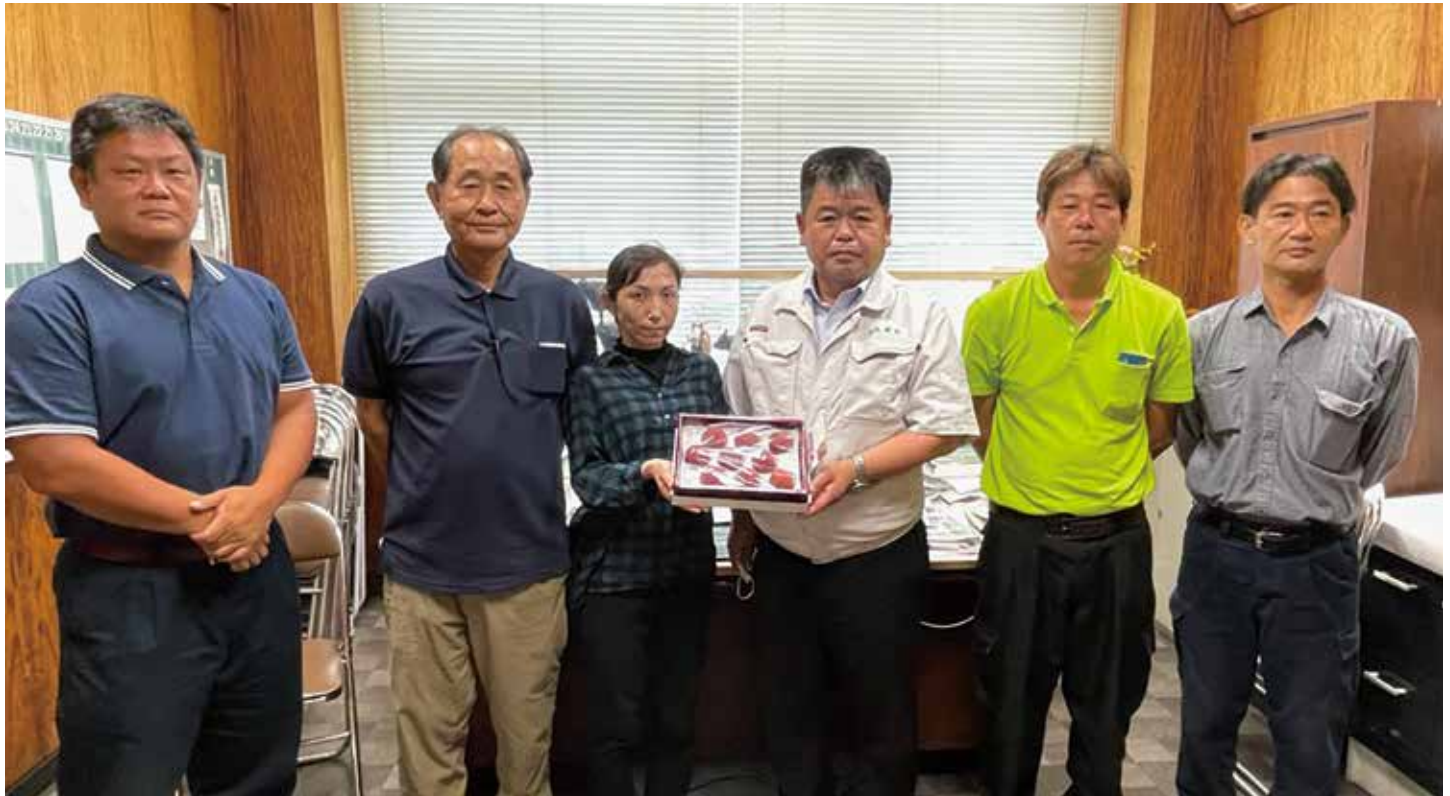


2021. 9 第 292 号

QRコード▶



URL <http://aya.ja-miyazaki.jp/>



P1. 綾町産ライチ贈呈式

- ・管理課・監査課 ☎ 77-1212 ・貯 金 ☎ 77-1213 ・貸 付 ☎ 77-1214
- ・青色申告 ☎ 77-4141 ・共 済 ☎ 77-1681 ・資 材 課 ☎ 77-2839
- ・給油所 ☎ 77-0144 ・生産指導課 ☎ 77-2216 ・販売課 ☎ 77-2241
- ・共同育苗センター ☎ 77-2737 ・農機具センター ☎ 77-2738 ・販売課(外販部門) ☎ 77-5113
- ・加工場 ☎ 77-1162 ・畜産課 ☎ 77-3328 ・ライスセンター ☎ 77-2424
- ・開発センター ☎ 77-0100 ・Aコープ店舗 ☎ 77-2360 ・キャトルステーション ☎ 77-2366

JA 綾町 (代表電話) ☎ **77-1212**

綾町大字南俣480-1 FAX **77-2445**

夜間・休日の事故受付は



0120-258931

外出先でのパンク・バッテリー上がり等は(レッカーロードサービス)



0120-063931

プロパンガス (夜間・休日・緊急時)

080-8392-0073

7月理事会議案及び内容について

議案第1号 令和3年度 仮決算棚卸監査計画について

○監査実施計画の策定に関する事項 7/30～31日 棚卸監査スケジュール

議案第2号 令和3年度 仮決算監事監査計画について

○監査実施計画の策定に関する事項 8/23～26日 監事監査スケジュール

【報告事項】

- ・財務モニタリング報告について
- ・CCS定期報告について
- ・体制整備モニタリング報告について

組合長へ綾町産ライチ贈呈

7月21日（水）JA組合長室にて綾町産ライチの贈呈式が行われました。ライチ研究会の大隈敏伸会長と、会員の4名が来協され、「生ライチ」を坂元組合長へ贈呈されました。

綾町のライチ出荷者は現在4戸と少数ですが、ライチ研究会では令和2年度は新たに4名が新規就農し、令和4年度に700本の植樹を予定しています。

今年の出荷分は、『味・香り・サイズ』も良く、ふるさと納税返礼品等で好評であったこともあり既に完売いたしました。

大隈会長は「色合いを見ながらの収穫だと味が呆けてくるので、収穫のタイミングが難しい。今後は、冷凍ライチ等出荷期間を延ばした形で出荷ができるよう検討している」と話されました。



バラコンテナ部会総会



8月2日（月）に綾町バラコンテナ部会総会が行われました。

総会内容は、令和2年度事業経過報告並びに収支決算書についてなど、令和2年度の活動内容や、次年度の事業計画、予算書について協議が行われました。

また、今年度は役員改選があり、役員改選の結果は以下の通りです。

新会長に清水隆一氏、副会長に上村英輔氏、監事に金田憲明氏が就任しました。

金田憲明前会長、2年間お疲れ様でした。

ロールベールカッター販売

JA綾町施設（キャトルステーション）で使用していたロールベールカッターを飼料給与体制変更に伴い使わなくなりましたので購入希望者に販売致します。

令和3年9月3日まで受付けを行い購入希望者が2名以上の場合は、抽選を行い販売致します。

※畜産課事務所にて受付けを行います。

製造会社名	山本カッター
型式	D182S
機械購入日	令和2年5月12日
販売金額（税抜）	150,000円



令和3年8月期品評会結果

令和3年8月16日(月)にJA宮崎中央家畜市場にて、8月期子牛品評会が開催されました。品評会には、各地区自慢の子牛を出品し、序列を競い合いました。今回の品評会は雌牛20頭で審査が行われ、綾町からは、2頭出品致しました。結果については下記の通りです。

雌牛の部

等級	氏名	血統						
優等5席	上村 義光	耕富士	×	美徳国	×	福之国	×	安平
1等賞	藤元 教利	耕富士	×	美徳国	×	勝平正	×	福之国

第12回全共宮崎県出品対策共進会 宮崎中央支所代表牛決定検査

令和3年7月29日(木)に宮崎中央家畜市場にて、第12回全共宮崎県出品対策共進会宮崎中央支所代表牛決定検査が行われ、綾町より4頭出品いたしました。

そこで、澤田 幸夫さん(宮原支部)の牛が第1区(繁殖雌牛群)の代表牛に選出されました。

尚、第12回全共宮崎県出品対策共進会は、令和3年10月7日に児湯地域家畜市場にて無観客で開催される予定です。

優等賞獲得を目指し調教等努力されますので、皆様の暖かいご声援宜しくお願い致します。



第1区(繁殖雌牛群)		所有者	澤田 幸夫
名号	よしか	血統	義美福×忠富士×上福

令和4年度

JA綾町の職員(高卒)を募集します

受験資格

高校卒…平成12年(2000年)4月2日から平成16年(2004年)4月1日までに生まれた方で、高等学校を令和4年3月卒業見込みの方

応募方法

- 必要書類を受付期間までに提出先へ郵送下さい。
- 申込受付は9月6日(月)～9月13日(月)必着です。
- 1次試験 試験日:令和3年9月25日(土)
- 会 場:JA綾町 本所 2階大会議室
- 科 目:筆記試験(基礎能力検査【言語理解、計数理解】、適性検査)
- 2次試験 個人面接(1次試験合格者のみ後日実施)

必要書類

- 試験案内の詳細はホームページにて確認して下さい。
- 履歴書(JIS規格のもの)
 - 卒業証明書または卒業見込書
 - 成績証明書
 - 63円切手(受験票送付用)
 - 返信用封筒(可否の通知用として使用、84円切手貼付、返信先明記)

申込先およびお問合せ先
JA綾町 管理課 高橋 TEL. 0985-(77)1212
ホームページにも詳細を載せています→<http://aya.ja-miyazaki.jp>

椿

女性部だより
NO. 70

SDGsってなんだろう？



～わたしたちの暮らしとSDGs～

皆さんは、**SDGs**(エスディージーズ)という言葉を知っていますか。

SDGsは、すべての国が参加し合意して出来上がった、子や孫、その先の世代までも**ずっと続く未来社会をつくるための行動計画**であり、いま世界で大きなねりとなりつつあります。

右図にあるようにJAグループも取組宣言として掲げています。協同組合がめざしているものは、まさしくSDGsが目指す社会と重なります。

コロナで活動が自粛の為、**女性部のSDGsへの取組み**をご紹介します。



200人規模の県の女性総会でも配付されるお弁当の割りばしはもらわないよ。
女性部員がみんなマイ箸を持参してくるから、その分が削減出来るんだね！



JA全国女性組織協議会では、**「持続可能な社会を築くために～50万パワー☆のSDGs宣言～」**を出しています。
一人一人ができることをやるという理念のもと全国50万に及ぶメンバー全員がSDGsの目標と行動を共有しながら、協同の輪を広げています。

協同の力で未来をつむぐ①



「JA綾町女性部」の取組み



仲間をつくる

☆幅広いメンバーの拡充をはかり、世代間交流をすすめる

女性部員と女性職員との親睦大会！！
世代を超えて和気あいあい!(^^)!



農業を支える

☆農業の理解促進のための食農教育の取り組み

綾小学校5年生と女性部員で調理を行い、食の大切さを学ぶ！



食を守る

☆地産地消の推進、伝統食の継承

フレッシュミズが地元の食材で作った100歳弁当！
味も見た目も満点(^◇^)



地域の保育園・幼稚園の子供たちが綾夏ちゃんをカラフルに

綾保育園

コロナウイルスの影響により各種イベントの中止も多く、地域の子供たちとの交流の機会も減ってしまい企画しました。突然の企画にも関わらず、123枚の塗絵が集まりました。今回はその中からいくつかをご紹介します！



なかつぼ保育園



露地野菜生産者のみなさまへ

昼夜を通し、気温の高い状態が続いております。

現在収穫や生育中の作物、今後の作付け計画にも影響を及ぼす条件が重なり、対応が大変な事と思います。

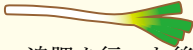
晴天、曇雨天が偏った天候が続く、年々管理作業が難しくなることを感じさせられます。高温、乾燥時の害虫対策や灌（散）水による十分な土壌水分の確保、大雨・台風時の圃場の排水対策等、よりこまめな管理が必要になります。

秋冬播きの作付けが始まります。秋冬播きの作物は播種日や定植日がずれると出荷計画がずれてくる品目もありますので、播種日や定植日を守り、適期収穫に努めて下さい。

暑い日が続きます。体調に留意して作業を行って下さい。

これからの管理

白ネギ



最初の土寄せ・追肥を行った後、20～30日間隔を目安に除草・土寄せを行い、軟白部分の確保に努めて下さい。

暑い時期で草勢が低下しています。一度に多くの土寄せは避けて下さい。暑さの厳しい間は手間がかかりますが、寄せる土の量を少なめに行うことをお勧めします。

寄せる土の量が不足しても、軟白部分が伸びず、収穫が遅れることにも注意をお願いします。

追肥は、生育状況を見て行います。有機肥料の肥効期間は30～50日間です。**気温が下がると軟白しにくくなります**ので気温の高い時期になるべく土寄せを行い、軟白部分の確保を意識した管理に努めて下さい。

雨後は草勢が低下し、病気の被害が出易くなります。天候の回復後、作物活性剤の葉面散布等を行い、草勢の回復に努めましょう。

人参



高温乾燥期の播種です。播種前の水分が少ないと、発芽不良や生育の不揃いにつながりますので、播種前の土壌水分は十分に確保して下さい。乾燥状態が続けば発芽時のヨトウムシによる食害も予想されます。農薬の使用はできませんので、圃場周辺的环境整備等予防を重点に行ってください。

8月上～中旬播種は間引き・除草に重点をおいて下さい。秀品率を上げるための重要な作業ですので、必ず行って下さい。

最終間引きは株間8～10cmです。

近年の降雨は短時間に多量の傾向になっています。圃場内での長時間の水の滞留は発芽直後の奇形、収穫間際の在圃中で腐敗等につながります。排水良好な圃場の選定や排水溝・排水口の設置など圃場に長時間水が溜まらない対策を行ってください。

里芋



白芽は収穫が遅れると子芋の種芋化が起こり、水晶芋（煮えない芋）や品質低下（割れなど）につながります。適期収穫を心掛けて下さい。

石川早生では、水晶芋の発生が多くなりクレームの原因になりますので、子芋（出荷A品のもの）の試食を行い、各自で水晶芋の発生を確認して下さい。

疫病が発生・拡大しています。収穫が始まっている圃場もあります。**今後の拡大抑制と次期作での発生抑制の為に重要な事**ですので以下の対策を参考にこれからの対処を確実にお願いします。

1. 収穫時、トラクターや堀取機によっても菌を周囲に広げる危険性があるので、**発生が確認された圃場は最後に収穫するとともに、発生箇所は最後に収穫する。**
2. 収穫後、堀取機やトラクターは**可能な限りその場で洗浄**し、ケミクロンG（5,000倍）を噴霧するか、エタノール（50～70%）を噴霧する。
どちらも使えない場合は**水道水で充分洗浄**する。
3. 収穫後、圃場を見て回り、**罹病芋や茎葉は、圃場より持ち出し適正に処理**する。

病虫害防除

高温・乾燥が続くとアブラムシ、スリップス、ダニ、ヨトウムシ等が発生します。予防策を十分に行ってください。

1回の降雨量が多く、排水対策は行っているが不十分な圃場が見られます。長時間の湛水状態は品質の低下や収穫や出荷後の腐敗品の増加につながります。雨量の多い時には圃場の排水状況の確認など排水に注意して下さい。

○アブラムシ

～シルバーテープの設置（反射する光を嫌い、寄生が抑制される）。

※作物に近い位置の設置が効果的です。

○ヨトウムシ

～フェロモントラップの設置（雄成虫の捕獲により繁殖を抑える）。

○ダニ・スリップス

～葉や茎に寄生します。草勢が良くごくわずかな発生なら生育への影響は少ないと考えられますが、増殖が早いので多発後の対応は困難となります。

○コナガ類

～粘着シートを使用し、誘引捕殺して下さい。作物に近い位置に設置すると効果的です。

お知らせ

栽培管理記録簿の提出遅れや未提出が増えています。産直ならび外販へ出荷される方は、必ず**出荷1週間前**までに提出をお願いします。

用紙は生産指導課に準備しています。必要な方は、事務所までお願いします。

連絡先・・・77-2216（生産指導課）

きゅうりこれからの管理について

【露地・雨除け胡瓜について】

露地及び雨除け胡瓜においては、高温環境下での灌水量不足だと曲り果や先細果など不良果の発生が多くなり、なおかつ入り果（空洞果）の発生も十分考えられます。通路が常に湿っている状態になるよう灌水を行っていきましょう。特に、雨よけ胡瓜につきましては妻・サイド面の開口部分を多くし、できる限りの高温状態を避けましょう。ただし、開口部分が増える分、害虫対策への防除徹底は十分行って下さい。

整枝作業については、作付初期は遅れが出ない様、摘芯・摘葉作業を行います。作付後半になれば摘葉中心の作業を行って下さい。多少は混み合うくらいの状態をイメージして良いでしょう。摘芯作業につきましては、伸びすぎている枝を中心に行って下さい。

追肥につきましては、液肥だけでは肥料分が不足する場合がありますので、通路に置き肥があると良いでしょう。また、草勢維持のために葉面散布を定期的に行って下さい。

葉が軟くなり葉色も薄く感じるようであれば、葉色を乗せるため尿素 500 倍の葉面散布を行って下さい。収穫後については、品質低下を防ぐ為の速やかな鮮度維持対策を講じて下さい。

葉面散布剤：パワフルグリーン2号 500倍、ベストⅡ 500倍

☆作付終了後は黄化えそ対策を十分に講じて下さい。

- ・露地～作終了後は速やかにすき込みを行う。
- ・雨よけ～完全蒸し込みを行い、確実に枯れた状態で片付けを行う。
- ・圃場内及び周辺の除草対策を講じて下さい。

【抑制胡瓜について】

陽熱消毒を行っている圃場につきましては、マルチの除去を最低定植 10 日前には行って下さい。定植前に植穴灌水を行います。定植前日 1 回だけの灌水では不十分な場合が考えられます。2～3 回に分けて灌水を行っておくと良いでしょう。特に、ポリ被覆の方につきましてはハウス内はかなり乾燥していますので、十分な灌水量が必要となります。

定植後は、高温乾燥による苗の萎れや活着不良が毎年多く見られますので、活着するまでは鉢土が乾かないように注意しましょう。日中萎れが激しい場合は葉水を行います。それでも萎れる場合は通路散水を行い、ハウス内の湿度を確保するようにして下さい。場合によっては、蒸散抑制剤の使用も検討しましょう。

また、黄化えそ病対策としての、初期防除の徹底を行い、感染拡大防止を図りましょう。

活着後、親枝摘芯までは軟弱徒長させないように温度・水管理には注意しましょう。銅剤で樹を締めることも有効です。

側枝の整枝作業については、基本オール 1 節止めを勧めますが、草勢の強い品種につきましては、1-2-1 節止めも検討して下さい。特に上段は摘み遅れると過繁茂になりがちになりますので、注意して下さい。蒸散抑制効果：プロテック α 200～300 倍（単剤使用）但し、きゅうりが萎れている状態では散布しないこと。

発根効果：新RBパワー、新チャンス液（定植直後は 1000 倍使用、活着後は 500～1000 倍）

【促成胡瓜について】

促成胡瓜につきましては、9 月下旬からの定植が始まります。圃場準備の遅れによる定植遅れがない様、計画的に作業を行って下さい。

定植後のスムーズな活着ができるよう、定植前での圃場への十分な灌水は必ず行って下さい。

定植後の初期防除（黄化えそ対策）は必須として下さい。

【胡瓜黄化えそ病対策として】

ハウス内及びハウス周辺の除草対策を定植前には必ず行っておきましょう。周辺圃場への気配りも行うことが大切です。御協力下さい。

定植前には防虫ネットが破損していないかの確認を行い。事前に粘着板の設置も行なっておきましょう。

黄化えそ病を初めとするウイルス病の発生株は早期発見・早期抜根に心がけて下さい。判別が困難な場合はご連絡下さい。

胡瓜残渣を圃場外へ廃棄する場合は、必ず被覆を行って下さい。

農薬使用時は、農薬使用基準を遵守されローテーション防除に心がけましょう。また、使用後は使用器具類の洗浄を十分行って下さい。

果樹園の管理

生産者の皆さん毎日の作業お疲れ様です。9月の管理については以下の通りです。また、台風シーズンとなりますので事前対策を十分に行ってください。

中晩柑

1) 仕上げ摘果

再度、小玉主体に摘果し、L級以上生産に努めましょう。

新梢数が多い樹は、果実の日当たりと防除効率を考慮し、枝抜きを行いましょう。

2) かん水

土壌が極端に乾燥してしまうと、果実肥大及び減酸に悪影響を及ぼします。乾燥が続く場合は10日おきを目安に、10a当り20t程度のかん水を行いましょう。かん水設備が無い園地では土壌水分がある内に敷草等を行い、乾燥防止に努めましょう。

3) 病虫害防除

8月中旬～9月上旬は、ミカンハダニ、サビダニ、スリップス、黒点病の重点防除となります。本年はハダニの発生は少ないですが、発生前の予防に重点をおき、散布ムラのないように丁寧に散布して下さい。かいよう病防除は、**台風襲来前**に必ず薬剤散布を実施して下さい。

その他果樹

1. マンゴー

1) 湿度管理

マンゴーの光合成は昼温25～32℃が盛んで、40℃以上で低下します。また、高温になりすぎると新梢の葉ヤケ等も発生しますので、日差しが強い場合は日よけを実施してください。(通気が悪くならないように注意しましょう)

2) 病虫害防除

8月から9月はカイガラムシの発生が多くなります。この時期に樹の内部まで薬液がかかるよう防除をしっかりと実施し、発生を抑えましょう。(幼虫が多い時期ですので、脱皮阻害剤(アプロード等)が効果的です)

2. ライチ

1) 管理全般

新梢発生～伸長期になります。ハマキムシ、ケムシ類(エダシャク等)の発生に十分注意しましょう。また、ライチの花芽分化は、十分に充実した枝が、秋期の低温遭遇(15℃以下～5℃以上に45日以上)により促進されますので、充実後は、ハウスを極力開放し、外気温に近づけましょう。

※農薬の使用については、使用基準(適用作物、使用回数、使用回数、収穫前使用日数等)を守って使用してください。

連絡先……生産指導課 電話 77-2216

普通期水稻について

いもち病

穂いもち病の発生源は葉いもちです。葉いもちの病斑で作られた胞子が風で飛ばされて穂に付着して感染しますから、上位葉の感染が多いほど(病斑数が多いほど)、感染リスクは高まります。出穂～出穂10日後位が最も感染しやすいと言われています。したがって、穂ばらみ期頃が防除適期になります。

感染してから目に見える病斑が形成されるまで12日間かかります。潜伏期間が12日です。発生してからでは遅いので、葉いもちが少しでも発生している圃場では必ず防除して下さい。

圃場を観察する場合は、籾に感染する場合の潜伏期間は6日と、穂いもちより潜伏期間が短いので、籾部分も良く観察することも有効です。

今年は、全国的にいもち病の発生が多いため農薬の需要が多く、栽培暦に記載されている農薬が入手できない場合も考えられます。早めに資材課に相談して下さい。

トビロウカ

生態等については、先月号に記載しています。日本植物防疫協会のウンカ飛来予測図では、すでに綾町にも飛来しています。現在も増殖を繰り返していると考えられます。

(ウンカ飛来予測図は次のURLから見るができます。http://webl.jppn.ne.jp.umkyoso/m_search/)

出穂期から穂ばらみ期に、いもち病との同時防除を基幹防除として行って下さい。株元深くにも生息していますから防除を行う場合は、なるべく深水にして散布すると効果的です。また、散布後に効果があったかどうか必ず確認して下さい。

1回目の基幹防除後、6日後が2回目の基幹防除の適期です。密度が高くなると基幹防除だけでは防除できません。追加防除を行って下さい。また、防除を行う際は、隣接する水田の栽培者と声かけあって、極力一斉防除に努めて下さい。点的に防除するより面的に防除した方が効果はるかに高くなります。

9月上中旬頃には、出穂により草体の成長が緩慢になり、やがて止まり、穂へ栄養を優先的に回すようになります。ウンカにとって、師管液は、いわゆる栄養豊富で濃厚なエサです。これを感知して、吸汁が激しくなり、加えて、イネは成熟するにつれて給水能力も低下してゆきます。そのため、株は耐えきれずに枯死してしまいます。

こうならないために、こまめに圃場を観察して下さい。株を観察する場合は、静かに水田に入り、株に触らないでじっくり観察して下さい。いるかないか、株をバサバサと揺すってしまうと、ウンカは横移動してしまい、その株から逃げてしまいます。密度が低いときは、誤った判断をしてしまいます。

未利用口座管理手数料の導入について

(2021年10月以降に新たに普通貯金口座および貯蓄貯金口座を開設されるお客さま)

当組合では、長期間ご利用の無い口座が犯罪で不正利用されることの防止およびサービス維持向上の観点から、2021年10月1日以降に開設された全ての普通貯金口座（総合口座を含む）および貯蓄貯金口座を適用対象（※）として、「未利用口座管理手数料（以下、本手数料）」を新設いたします。

本手数料は、長期間ご利用のない口座に対して適用させていただくものですが、日ごろ、お預入れやお引出し、口座振替をご利用いただいているお客さまの口座が対象となることはございません（詳細は下記をご覧ください）。

本手数料の導入に伴う貯金規定等の改定については当組合ホームページでお知らせいたします。

今後とも、一層のサービス向上に努めてまいりますので、何卒、ご理解賜りますようお願い申し上げます。

（※）本手数料は2021年9月30日以前に開設された全ての普通貯金口座（総合口座を含む）および貯蓄貯金口座は対象外です。

記

適用対象	2021年10月1日以降に開設された全ての普通貯金口座（総合口座を含む）および貯蓄貯金口座に対して適用します。 （※）2021年9月30日以前に開設された口座に対しては適用しません。
未利用口座となる口座	適用対象のうち、お預入れやお引出し（当該口座のお利息入金や本手数料の引落しを除きます）、記帳等のご利用が2年以上ない口座が対象となります。 ただし、以下のいずれかに該当する口座は対象となりません（本手数料のご負担はございません）。 ・貯金残高が10,000円以上の当該口座 ・当組合でお借入れがある場合
未利用口座に対するお取扱い	（1）対象口座のお客さまには、当組合に登録されているご住所に、事前に文書によりご案内いたします。送付した文書が到着しなかった場合でも、通常到達すべき時に到達したものとみなします。 （2）（1）のご案内により、口座をご確認いただき、再度ご利用をご検討いただくか、ご利用の予定がない場合はご解約をご検討ください。このご案内を差し上げて、一定期間（約3カ月）を経過しても、ご利用またはご解約がない場合は、本手数料を引落しさせていただきます。 （3）残高不足により、本手数料の引落しができなかった場合は、残高全額を引落し、当該口座を自動的に解約させていただきます。お客さまの口座残高を超えたご負担はございません。 （4）なお、引落とさせていただいた本手数料のご返却、および解約後の当該口座の再利用には応じかねますので予めご了承ください。
未利用口座管理手数料	年間1,320円（税込）
お問合せ	連絡先：JA綾町 金融共済部 金融共済課（貯金） 受付時間：8:00～17:00 受付電話番号：0985-77-1213

金融共済課（貯金）からのお知らせ

いつもJAバンクをご利用いただきありがとうございます。
 このたび、2021年9月30日（木）をもちまして、コンビニATM利用手数料の無料サービスを終了いたします。それに伴い、2021年10月9日（土）より当組合ATMの営業時間を変更いたします。



JAバンクのキャッシュカードをお持ちのお客様なら、JAのATMでご入金、ご出金されても、時間帯にかかわらず、無料でご利用いただけます。

今後も利用者の皆さまにご満足いただけるように、一層のサービス向上に努めてまいりますので、今後ともご愛顧くださいますようお願い申し上げます。

2021年10月1日（金）～

コンビニ・ゆうちょ銀行ATMの利用手数料のお知らせ

セブン銀行・イーネット・ローソン銀行・ゆうちょ銀行		
平日	8:45～18:00	110円
土曜	9:00～14:00	110円
	上記以外	220円

2021年10月9日（土）～

当組合ATM営業時間変更のお知らせ

	変更後
平日	8:45～ <u>20:00</u>
土日祝日	9:00～ <u>20:00</u>

取引するほど、おトクに！
JAバンク
優遇プログラム

2021年9月25日（土）サービス開始

ステージに応じて提携ATM入出金手数料が最大3回/月まで**無料**

JAバンク優遇プログラムって？
 JAとのお取引内容に応じて、3段階のステージをご用意。ステージに応じて提携ATM入出金手数料の優遇を行うサービスです。

対象となる方は？お申込方法は？
 個人のお預金までであれば誰でも対象になります。團體のお申込は別途ご案内いたします。申込費用・年会費等は一切かかりません。

ステージ別の優遇内容と回数

優遇内容	ステージ1 0円～49万9千999円	ステージ2 50万～99万9千999円	ステージ3 100万円以上
提携ATM入出金手数料無料	-	1回	3回

信書のステージの確認方法

- JAネットバンクにログインした状態で確認いただけます。
- また、お取引のあるJAの窓口でお申し付けいただくことも確認いただけます。

コンビニATM無料サービスの終了について
 JAバンクの優待プログラム「優待サービス」は、2021年9月30日（木）をもちまして、コンビニATM無料サービスを終了いたします。JAバンクは、今後も、利用者の皆さまにご満足いただけるよう、一層のサービス向上に努めてまいりますので、今後ともご愛顧くださいますようお願い申し上げます。

JAとのお問い合わせはこちらというお客様も気軽にお問い合わせください。JAの窓口は、営業時間内であればいつでもお問い合わせいただけます。お気軽にご相談ください。

JA横町 本所・金融共済課 ☎0985-77-1213

お取引内容ごとのポイント ▼下記お取引内容により各種のステージが決定いたします。

お取引内容（ポイント単位）	ポイント	
正組合員 ※組合員 ※組合員昇格	判定月の月末時点で当組合の正組合員昇格をお持ちの方 判定月の月末時点で当組合の正組合員昇格をお持ちの方、または正組合員の昇格の方	80 20
貯蓄積立	当組合所定の貯蓄（当座・普通・雑入・貯蓄・定期積立貯蓄）を判定月の月末時点で合計残高50万円以上お持ちの方（10万円ごとに2点）	2～100 （上限100）
ローン残高 500万円以上	当組合所定のローン（住宅・リフォーム・マイカー・教育・カード・多目的、フリーローン等）を判定月の月末時点で合計500万円以上ご利用いただいている方	40
ローン残高 500万円未満	当組合所定のローン（住宅・リフォーム・マイカー・教育・カード・多目的、フリーローン等）を判定月の月末時点で合計300万円以上ご利用いただいている方	20
給与振込	判定月またはその前月に給与振込として5万円以上の振込をお受け取りいただいている方	40
年金受取	判定月またはその前月に公的年金（※遺族年金、国民年金、国民年金・国民年金・厚生年金、国民年金等）としてお振込をお受け取りいただいている方 ※遺族年金・国民年金は判定月の前月、国民年金・国民年金は判定月の前月	40
公共料金等 自動支払	1ヶ月間内にお電気、ガス、水道、NHKの利用料を各収納地の定額の自動振替で、当組合口座から自動支払（※1回につき5点） ※電気、ガス、水道は判定月の前月、NHKは判定月の前月、前月分は判定月の前月～その1ヶ月前	5～25 （上限25）
JAカード利用	判定月またはその前月、前々月にJAカード利用履歴を当組合口座から自動支払されている方	20
定期貯蓄・定期積立	当組合にて定期貯蓄または定期積立をお取りいただいている方	20

ポイント
 ※本プログラムは2021年9月25日（土）サービス開始です。サービス開始日より1ヶ月間は、本プログラムの特典として、お取引内容ごとのポイントが2倍になります。また、サービス開始日より1ヶ月間は、本プログラムの特典として、お取引内容ごとのポイントが2倍になります。また、サービス開始日より1ヶ月間は、本プログラムの特典として、お取引内容ごとのポイントが2倍になります。

ステージの判定月や適用期間は？

- お申込とJAとのお取引内容を毎月末日時点でポイントに換算します（初回判定月は2021年8月）。
- お取引内容に応じて、お預金ごとにステージ1、ステージ2、ステージ3の5段階のステージを設定させていただきます。
 毎月15日～翌々月24日までの1ヵ月間、ステージに応じて提携ATM入出金手数料の優遇を行います。

	8月	9月	10月	11月	12月
判定月 【8月】	8/15 判定月の最終日 お取引内容 ステージ判定	8/25 9/24 優待適用期間 （お申し込み日より1ヶ月間）	9/24		
判定月 【9月】		9/20 判定月の最終日 お取引内容 ステージ判定	9/25 10/24 優待適用期間 （お申し込み日より1ヶ月間）	11/04	
判定月 【10月】			10/15 判定月の最終日 お取引内容 ステージ判定	10/25 11/24 優待適用期間 （お申し込み日より1ヶ月間）	12/04

詳しくは、お近くのJA窓口またはホームページをご確認ください。




JA横町 本所・金融共済課 ☎0985-77-1213



JAマイカーローン

キャンペーン期間 / 令和2年11月2日(月) ▶ 令和3年9月30日(木)






 新車、中古車、バイクもOK!
 車検、修理、カー用品もOK!



金利引下げ適用条件は、裏面をご覧ください

※ローン商品の詳しい内容については、店舗に説明書をご用意しております。 ※審査の結果、ローン利用のご希望に添えない場合がございますので、ご了承ください。 ※ご返済額の延滞については、从属口座までお問い合わせください。

 JAバンク宮崎

詳しくは
JAバンク宮崎 

「JAとのお取引はこれから」というお客様もお気軽にお問い合わせ・ご相談ください

お取引に際しては、組合員加入が必要となります。会員登録されていない方も一時的な条件のもと組合員にご加入いただけます。

令和3年9月 主な行事			Aコープ	廃プラ 受入日
1	水		ポイント 3倍セール	ビニール (塩ビのみ)
2	木			
3	金		大漁祭	
4	土		I LOVE MIYAZI	
5	日		↓	
6	月		ちよっきり市	
7	火		↓	
8	水	成牛市	ポイント 3倍セール	ポリ
9	木			
10	金			
11	土	子牛セリ市		
12	日			
13	月		ちよっきり市	
14	火		↓	
15	水	子牛品評会	ポイント 3倍セール	特別回収
16	木		丼フェア	
17	金		北海道フェア	
18	土		秋のうんめえ～もん祭り	
19	日			
20	月	敬老の日	ちよっきり市	
21	火		↓	
22	水		ポイント 3倍セール	ポリ
23	木	秋分の日		
24	金			
25	土			
26	日			
27	月	理事会	ちよっきり市	
28	火		↓	
29	水		肉の日&ポイント 5倍	
30	木			