

ふん



ほんちのわだい

第11回宮崎県肉畜共進会

写真:和牛生産者 ひらはらしんのすけ 平原 慎之介さん(山之口)

DECEMBER 2022
No.570

12

 **JA都城**
JAMIYAKONOJOMADO



左から世椰さん、大介さん



ままがっしやん!!

安久支店管内 亀川大介さん(26歳)

安久支店管内で和牛生産を営む亀川さんにお話を伺いました。

Q 経営内容を教えてください。

A 現在、父(新一さん)と母(富美子さん)の3人で、約60頭の飼育を作業分担しながら行っています。また、弟(世椰さん)も毎朝、手伝ってから仕事に行きます。

Q 就農したきっかけは？

A 元々、両親が和牛生産をやっていたこともあり、後継者として令和3年に就農しました。

Q 和牛生産で喜びを感じること

A 子牛が無事に産まれてきた時と、せり市で高値がついた時です。

自ら育てた牛が子牛を無事に産んでくれた時には、ホッとした気持ちになります。また、生まれてから手塩にかけた牛が、せり市でしっかりとした評価をしてもらい、高値がついた時も嬉しいです。

Q 和牛生産の大変なところは？

A 病気の兆候を見逃さなことです。牛の繁殖障害や子牛の治療など、気を抜いてしまうと病気を見逃してしまうことに繋がってしまつたため、日々の観察、見回り作業が大変です。

Q よりよい和牛生産をするために心掛けていることは？

A 心掛けていることは、良い血統を入れることです。人工授精による受精卵移植を行う際に、良い血統の授精を行い、常に良い血統の牛を飼育できるよう心がけています。

Q 今後の目標は？

A やはり規模拡大です。現在は約60頭の飼育ですが徐々に数を増やしていきたい、将来的には100頭を第一目標に、規模拡大をしていくことが目標です。

第11回宮崎県肉畜共進会

10月25日、第11回宮崎県肉畜共進会（肉牛枝肉の部・肉豚枝肉の部）がミヤチク高崎工場で開催され、牛・豚の肉質を競い合いました。

肉牛枝肉の部では県内より100頭の出品があり、都城管内から4名が優等賞を獲得しました。

6頭1組で品質を競う肉豚枝肉の部には24組144頭が出品され、惜しくもブランドチャンピオンは逃したものの、高崎支所管内の上村孝子さんが優等2席を受賞しました。



J A 都城管内の入賞者は次のとおり。敬称略、（ ）は支所・支店名

【肉牛枝肉の部】

- ▽優等3席 浜川光博（志和池）
- ▽優等4席 蔵満智哉（高城）
- ▽優等7席 薬師和敏（高崎）
- ▽優等9席 有薬師畜産（高崎）

【肉豚枝肉の部】

- ▽優等2席 上村孝子（高崎）

肉牛枝肉の部の成績は以下の通り

褒賞	支所名	氏名	性別	血統			枝肉重量	歩留等級				BMS	肉質等級				生産者	
				父	母の父	祖母の父		ロース芯	バラ厚	皮下脂肪	推定歩留		脂肪交雑	肉の色沢	きめ締り	脂肪色質	地区	氏名
3席	志和池	浜川 光博	去	秀菊安	忠富士	安福久	575.7	93	9.3	1.5	79.1	12	5	5	5	5	山之口	諏訪 貴大
4席	高城	蔵満 智哉	去	耕富士	勝平正	糸茂勝	557.8	96	9.2	1.8	79.4	12	5	5	5	5	三股	木下 邦春
7席	高崎	薬師 和敏	去	耕富士	美徳国	忠富士	529.2	97	9.3	2.3	79.5	12	5	5	5	5	山之口	二見ゆかり
9席	高崎	有薬師畜産	去	満天白清	秀正実	忠富士	525.8	83	9.3	2.6	77.6	12	5	5	5	5	庄内	福田 靖寛

第12回全共関係枝肉研究会

10月27日、ミヤチク都農工場で第12回全共関係枝肉研究会が開催されました。この研究会には8月2日に西諸畜産で開催された鹿児島全共宮崎県代表牛決定検査から惜しくも漏れた29頭が出品され、都城からは6頭が出品されました。

好成績の牛が多く、2027年の北海道全共が期待されます。

都城管内出品者の成績は以下の通りです。

出品者	血統			枝肉重量	歩留等級				BMS	肉質等級			
	父	母の父	母の祖父		ロース芯	バラ厚	皮下脂肪	推定歩留		脂肪交雑	肉の色沢	きめ締り	脂肪色質
西村 雄三	第5安栄	秀百合久	勝平正	527.7	81	8.2	2.3	77	12	5	5	5	5
有薬師畜産	満天白清	秀正実	福之国	460.3	71	8.3	2.1	77	12	5	5	5	5
㈱桜花牧場	勝光美	勝平正	忠富士	453.5	67	7.1	1.8	76	12	5	5	5	5
㈱桜花牧場	義美福	秀正実	勝平正	483.1	56	9.1	2.6	74	10	5	5	5	5
清水 裕一郎	義美福	満天白清	忠富士	483.1	61	8.3	3.0	74	12	5	5	5	5
清水 裕一郎	和美安	耕富士	秀菊良	484.1	59	9.3	2.5	75	12	5	5	5	5
全体平均				468.2	66.1	8.3	2.5	75	10.1	4.9	4.9	4.9	5
都城平均				481.9	65.8	8.4	2.4	75	11.7	5	5	5	5

食卓を支えてくれる家畜に感謝 家畜市場畜魂祭

11月14日、都城地域家畜市場畜魂碑前で食肉となった家畜の霊を慰める畜魂祭を開きました。JAや行政、畜産農家の代表者ら16名が出席。畜魂碑に手を合わせ、出荷された家畜に感謝しました。

都城地域は繁殖牛、肉用牛、生乳、肉豚など畜産が盛んで農業総生産額の約80%を畜産物が占めています。

都城地域家畜市場では、子牛せり市を年間12回延べ36日、乳子牛せり市を12日開催。2021年度の販売頭数は子牛12、632頭、乳子牛2、609頭でした。また、市場開設から現在までの取扱総頭数は、子牛897、318頭、豚1、467、265頭、乳子牛147、587頭、馬7、997頭になります。

畜魂祭では神事を行い、矢吉組合長らが玉串を奉てん。家畜の霊を慰め感謝の意を表すとともに、地域畜産業の発展を祈りました。

矢吉組合長は、「私たちの食卓は家畜の尊い命によって支えられていることを忘れてはならない。今後この厳しい畜産情勢の中ではあるが関係機関の協力を仰ぎながら、生産者に寄り添ったサポートをしていきたい」と挨拶しました。



インボイス制度説明会



JA都城農業経営者組織協議会（杵良作会長 会員数891名）は、10月28日と31日の2日間、本所大研修室で、令和5年10月1日から導入される「消費税インボイス制度」の研修会を開催し、2日間で約600名の会員が参加しました。

研修会では都城税務署の職員を講師として招き、インボイス制度の概要と制度導入に伴う農業者の留意点などの説明を受けました。事業者は消費税の申告が必

要な「課税事業者」と申告が必要ない「免税事業者」に分けられませんが制度導入後、インボイス（適格請求書）を発行できるのは課税事業者のうち適格請求書発行事業者として税務署に登録した事業者のみです。制度導入後は取引する相手が仕入税額控除を行う本則課税の事業者の場合、取引においてインボイス（適格請求書）が求められることから、各事業者は必要に応じ適格請求書発行事業者になるかどうか検討する必要がありますが、JAを利用した無条件委託方式及び共同計算方式の2つの要件を満たした場合、「農協特例」として売り手の適格請求書発行義務が免除できます（子牛販売など一部例外有）。

主催者側からは、「自分の関係取引先に対してインボイスの必要性の確認と、免税事業者がこれから先の営農継続意向や経営志向なども考慮し、課税事業者を選択するか否かを判断してほしい」と話しました。

同会では、引き続き会員に対してインボイス制度の周知・理解を深めていきます。

いちご部会 目揃え会



JA都城いちご専門部会は11月21日に、これから出荷量が増加していく都城産いちごの目揃え会を北諸県農業改良普及センターで開催しました。部会員やJA職員ら57人が出席しました。

目揃え会では、今年度より新しく取り入れる新規格パックへのいちごの詰め方、着色基準、果形基準をそれぞれ図表と現物を見比べながら、出荷基準を再確認しました。

坂之下孝一部会長は「台風14号の被害が心配されたが現段階で7名の出荷が始まった。今年度より250グラムパックへ移行されるため、分からないことはどんどん質問してほしい。そして、部会目標であるキロ単価1300円を達成できるよう頑張ろう」と呼びかけました。

JA都城管内では、25名が約3.9haでいちごを栽培しています。

アグリスクール 閉講式



都城地域農業振興センター（事務局）JA都城）は11月2日、約半年間にわたり実施した、農業講座「ぼんちアグリスクール」の閉講式を都北事業所で開き、受講生や関係者ら12人が出席しました。今年5人が受講し、全12回の講座を修了しました。

閉講式では、これまでの約半年間で実施してきた講座の様子を写真を見ながら振り返り、その後、受講生一人ひとりに修了証書と記念品が手渡されました。

新地常務は、「今年のアグリスクールに参加していただきありがとうございます。農業は天候に左右され大変なことが多いですが自ら作付けし、収穫し、食べるにより感動を味わうことができ、半年間で学んだ技術を活かし、様々な野菜作りに挑戦してください」と挨拶。受講生からは「半年間はあっという間でもっと土づくりや野菜について知りたいと思った」や「たくさん収穫できるようになった際には是非、直売所ATOMに出荷したい」といった感想がありました。

女性大学第2回講座



第31回 元気まつり開催

JA都城女性部は11月8日、10月から実施している女性大学講座の第2回講座をJA都城北支部支所で開きました。講座には午前の部、午後の部で89人の受講生が参加しました。この講座は、生涯学習を通して、受講生が充実した生きがいのある生活を実現するために必要な知識や技術を学ぶために毎年開いているものです。今年度も昨年度に引き続き、新型コロナウイルスの影響を受け、例年であれば4回実施するところを2回の実施となりました。



JA都城女性部は11月1日、都市総合文化ホールで、「対話でつくる地域のみらい みんなでつなごう協同のこころ」をメインスローガンとした第31回元気まつりを開きました。3年ぶりの開催となった元気祭りには部員や関係者ら約180人が参加しました。まつりでは、体験発表として長友佳奈美さんがフレッシユミズ作文コンクールで作成した「フレミズ世代がこれからの農業を盛り上げていきたい」を発表しました。また、AAエアロビクスインストラクターの下園恵美理さんを講師として招き

「あなたに感謝！感謝！感謝！」と題した記念講演が行われ、会場は終始賑わいました。参加した部員は、「若い世代のフレミズの台頭に期待したい」「なかなか活動ができていなかったため、とても楽しい時間を過ごすことができました」と話しました。女性部には20代から90代まで、幅広い世代の人が所属しており、健康づくりや共同学習等を行っています。活動を通じ、女性たちが自分らしく生き生きと暮らせること、明るい地域社会を築くことを目的に活動を行っています。

JA都城女性部は11月8日、10月から実施している女性大学講座の第2回講座をJA都城北支部支所で開きました。講座には午前の部、午後の部で89人の受講生が参加しました。この講座は、生涯学習を通して、受講生が充実した生きがいのある生活を実現するために必要な知識や技術を学ぶために毎年開いているものです。今年度も昨年度に引き続き、新型コロナウイルスの影響を受け、例年であれば4回実施するところを2回の実施となりました。

午後2時に参加となった女性部の立岡副部長は、「第1回の体操講座に引き続き多くの方の参加ありがとうございます。今回はバラのフラワーアレンジメントですが、色々やりたいことの計画を立てていきたいと思っています。女性部の活動を楽しんでいきましょう」と挨拶しました。



直売所ATOMは11月11日から13日の3日間、創業11周年を記念した創業祭を開催しました。

創業祭では、地元生産者が持ち込む新鮮な野菜や宮崎牛、都城和牛等の地元農畜産物や農業資材、燃料などを特別価格で販売。その他にも豚汁や宮崎牛ソーセージ等の振る舞いが1日目と2日目で行われました。

また、最終日には例年開催されているお楽しみ抽選会の他に酪農部会による牛乳の無料配布、搾乳体験コーナーやじょうじょうマルシェとしてグルメ・スイーツ店など約47店の出店が行われ、会場には多くのお客様が来場し例年以上の賑わいを見せました。会場を訪れた人々からは、「地元産の新鮮なお肉や野菜が安く買えて良かった」、「搾乳体験などなかなか体験できないので良い経験になった」との声が上がりました。



稲刈り体験&学校訪問

青年部梅北支部は11月4日、梅北小学校の5年生29人を対象に稲刈り体験を行いました。

稲刈りでは機械を使った収穫作業と昔ながらの鎌を使ったの収穫体験が実施され、生徒たちは慣れない鎌を使つての作業に初めは困惑しながらも徐々に慣れ、稲刈りを無事に終えることができました。稲刈り後は田植えから収穫までの流れや授業で習つた事を基に農業について青年部員へ質疑応答を行いました。しかし、生徒たちからの質疑応答が数多くあつたため、9日に同青年部員である谷口寿志さんが小学校へ訪問し、小学生たちの質問について、1つ1つ丁寧に答えていきました。



今回、訪問授業を行った谷口さんは「農業体験を通じて農家に持つている悪いイメージを少しでも払拭できれば良い。農家は時間や服装、髪型など自由な部分も多いが責任もついてくる。しかし、努力した分はしっかり収入に繋がることを知ってもらいたい。是非、農業に興味があればチャレンジしてほしい」と小学生に思いを伝え、訪問授業は終わりました。

これまでも食農教育の一環として農業体験を行ってきましたが訪問授業は今回が初めてとなり、今後学校側からの要請があれば実施していく予定です。





①10月26日、アグリスクールの講座の一環として、受講生が自ら育てた里芋と甘藷を使った料理教室が開催されました。

②11月5日、「Oh!宮崎 大地のチカラ」の取材があり、地元産食材を使った“秋の行楽弁当オードブル”が作られました。大地のチカラは11月20日に放送されました。UMKのホームページからも視聴できますので是非、見てみてください。



料理教室
10月末から11月に
かけて様々な料理教室
が開催されました
ので紹介します。



④11月9日、協同商事と今年3回目となる魚を使った料理教室が開催されました。3回目となった今回は三股町のシャクナゲの森で育てられた“尺ヤマト”を使った料理教室となりました。



③11月8日、酪農部会が酪農乳業界の現状を知ってもらい、牛乳の消費拡大につなげてほしいと牛乳を使った料理教室が開催されました。



12月 郡市和牛共進会

開催日：令和4年12月7日
出場頭数：30頭



井上 隆幸さん

[梅北支部管内]

名号：「うめさくら」号

日齢：259日、体重：290kg

血統：父「耕富士」、母の父「諒太郎」、
母の祖父「安福久」

チャンピオンコメント

まさかチャンピオンを獲ることができるとは思っておらず驚いた。伸び伸びとストレスを与えることなく飼育したことが良かったのではないかと思います。また、チャンピオンを獲得できるよう牛の飼育を頑張っていきたい。

チャンピオンに輝いた「うめさくら」号と左から父の勝一さんと井上さん

その他の優等牛生産者は次のとおり。

敬称略、() は支部名、父の血統名、母の父の血統名、母の祖父の血統名。

▷ 2席 = 待木浩美 (中央、耕富士、華春福、金幸)

▷ 3席 = 上田孝雄 (山之口、富久竜、美穂国、日向国)

▷ 4席 = 万寿和宏 (山田、富久竜、隆之国、百合茂)

▷ 5席 = 黒肱昭治 (高城、満天白清、耕富士、勝平正)

▷ 6席 = 亀川 誠 (南、羅旺45、忠富士、福之国)

11月 せり市成績

乳子牛

(11月7日)

種別	項目	売却平均 価格(円)	平均体重 (kg)	平均日齢 (日)	売却頭数 (頭)
ホルス	オス	37,553	91	57	43
	メス	1,100	83	73	3
F1	オス	131,085	105	71	83
	メス	96,201	100	74	79
体外ET	オス	57,200	122	189	1
	メス	-	-	-	-
体内ET	オス	448,800	145	119	6
	メス	406,266	132	128	3

肉牛枝肉

(東京・大阪・2市場平均)

格付	A5(5-2)	A4(4-2)	A3(3-2)
キロ単価(円)	2,424	2,153	2,011
前月比(円)	30	26	41

肉豚枝肉

(東京・横浜・さいたま・大阪・4市場平均)

格付	上	中	並	外
平均価格(円)	514	496	463	367
前月比(円)	-63	-62	-51	-2

和牛子牛

(11月14日~16日)

種別	項目	売却平均 価格(円)	キロ当たり 単価(円)	平均体重 (kg)	平均日齢 (日)	売却頭数 (頭)
メス	ス	523,340	1,927	273	287	496
	去勢	682,960	2,256	302	284	496
平均・計		603,150	2,092	287	286	992

※最高価格…1,376,100円(メス)

12月のせり日

	乳子牛	和牛子牛
開催日	8日	16日~18日

※詳しい日程や、過去のせり市成績は、下記URLでご覧になれます。



<https://miyakonojyo.ja-miyazaki.jp/seri/nittei/>



わんぱく天使

沖水支店管内

将太さん、桃子さんの長男

ひら かわ
平 川

じゅん
潤くん(8歳)

5人兄弟姉妹の長男である潤くんは、とても兄弟姉妹思いで優しく、頼りがいのあるお兄ちゃんです。

好きな遊びは、虫探しとサッカーで外に出ることが好きだそうです。

いつも弟、妹のことを思いやってくれる潤くんは、平川家になくてはならない天使です。これからも兄弟姉妹仲良く、すくすく成長してね！



高城支店管内

まつだ よしみ
松田 芳美さん宅

ミー (メス・3歳)



とても飼い主思いなミーちゃん。

お風呂に入っていると脱衣室に自ら扉を開けて入り、風呂場の方へ入ると鳴いてくるそうです。猫は水が嫌いで大好きな飼い主さんが入ると心配してきてくれるそうです。

そんな、ミーちゃんは松田家になくてはならない大事な家族の一員です。これからも家族を笑顔にし続ける存在であってね！

あっちこっちみやこんじょ



山田支店管内の福岡芳文さんが育てているそばの花が今年も綺麗に咲きました。

そばの花というと白色の花のイメージが強いですが福岡さんが育てている花はピンク色で10月下旬頃には畑いっぱい咲いており、とても綺麗です。



山之口支店管内の榎木芳男さん、たみ子さんが育てているコスモスが綺麗に花を咲かせました。コスモスといっても良く見るとわずかに色が違っていたり、花びらの形が異なったりと近くで見ると新たな発見があるかもしれません！

JA都城 令和4年度 年末年始の営業日について

年末年始の各部門の業務は、次のとおりとなりますのでお知らせいたします。

※空欄は通常どおりの営業となります。

事業(所)名	12月					1月				
	28日 水	29日 木	30日 金	31日 土	1日 日	2日 月	3日 火	4日 水	5日 木	
支所・出張所営農経済課 (配送C・粗飼料も含む)				8:30～17:00 まで営業	休業	休業	休業			
中央支所 (グリーンセンター)				8:30～17:00 まで営業	休業	休業				
金融 窓口					休業					
金融 共済					休業					
事故処理					フリーダイヤル対応					
野菜集送センター				6:00～12:00 まで営業	休業	6:00～12:00 まで営業	6:00～12:00 まで営業			
プロパンセンター					当番	当番	当番			
インターセルフSS朝霧				7:30～18:00 まで営業		9:00～18:00 まで営業				
燃料					休業	休業				
その他 給油所										
葬祭センター(ピースフル)				休業						
レストラン朝霧					11:00～15:00まで 営業					
直売所ATOM(朝霧・南部)				9:00～17:00 まで営業						
アグリセンター					休業					
上記以外の部署					休業	休業				
経済連					休業	休業				
全農物流 (ビートバルブ・ヘイキューブ)					休業	休業				
全畜連					休業					
全酪連				休業						
オールインワン					休業	休業				
土持産業					休業	休業				
雪 印					休業	休業				

夜間・休日のJA自動車共済の
事故受付
24時間対応
電話 0120-258-931
(フリーダイヤル)
但し、現場急行サービスは
AM8:00～PM11:00

24時間受付しています
年中無休
ピースフル都城
電話 0120-23-5957
(フリーダイヤル)

通常営業時間

グリーンセンター
8:30～17:30

インターセルフSS朝霧
7:00～21:00

直売所ATOM(朝霧・南部)
9:00～19:00

レストラン朝霧
11:00～15:00
17:00～21:00

飼料の配送
年末年始は混雑が予想されますので、早めに各支所の営農経済課・グリーンセンターへご注文をお願いします。

※ バラ飼料の年末年始オーダーはお早めに！2日前の12時までに注文をお願いします。

令和4年度 年末年始青果物受入案内

○受入できる日 ×受入できない日

JA都城 営農部 園芸課

	20日	21日	22日	23日	24日	25日	26日	27日	28日	29日	30日	31日	1月1日	2日	3日	4日	5日
曜日	火	水	木	金	土	日	月	火	水	木	金	土	日	月	火	水	木
市場		休								止市	相对	休	休	休	休	休	初市
野菜集送センター	通常	通常	通常	通常	通常	当番	通常	通常	通常	通常	通常	当番	休	当番	当番	通常	通常
高崎集荷所	通常	通常	通常	通常	通常	午前のみ	通常	通常	通常	通常	通常	休	休	休	休	通常	通常
高城集荷所	通常	通常	通常	通常	通常	休	通常	通常	通常	通常	通常	休	休	休	休	通常	通常
中郷集荷所	通常	通常	通常	通常	通常	休	通常	通常	通常	通常	通常	休	休	休	休	通常	通常
きゅうり	○	○	○	○	○	○	○	○	○	○	○注1	×	×	○注2	○注3	○	○
ズッキーニ	○	○	○	○	○	○	○	○	×	×	×	×	×	○注2	○注3	○	○
ミニトマト	○	○	○	○	○	○	○	○	○	○	○	×	×	○注4	○注4	○	○
いちご	○	○	○	○	○	○	○	○	○	○	○注5	○注5	×	○注5	○注5	○	○
ニラ	○	○	○	○	○	○	○	○	×	×	×	×	×	○注4	○注4	○	○
プチヴェール	○	○	○	○	○	○	×	×	×	×	×	×	×	○注4	○注4	○	○
さといも(荒)	○	○	○	○	○	×	×	×	×	×	×	×	×	×	×	○	○
人参(青果・加工)																	
ほうれん草																	
生しいたけ																	
花弁																	

別途、生産者へは連絡します。

※○注1は午前10時までの受入。但し、平箱胡瓜は午後1時までの受入。

※○注2は午前7時30分～9時までの受入。(12月31日、1月1日の収穫分)

※○注3は午前7時30分～9時までの受入。(1月2日の収穫分)

※○注4は午前7～8時までの受入。

※○注5は午前6時から6時30分までの受入。

※ズッキーニは、12月22日～29日の期間は花付けを行わず年末・年始の出荷調整をお願いします。



手軽に健康 手指体操

健康生活研究所所長 ● 堤 喜久雄

指の付け根ストレッチで心身リフレッシュ

一年で最も寒さの厳しい時期です。この時期は血管が収縮し、血行が悪くなることで筋肉が硬直するため、気が付かないうちに体が縮こまりがちです。特に外気にさらされる手指は冷えてこわばります。加えてスマートフォン（スマホ）の長時間使用や、片手だけでスマホを操作することで指の関節や腱（けん）に過剰な負荷がかかり、さらに悪循環に陥りがちです。今回は、指の付け根ストレッチ

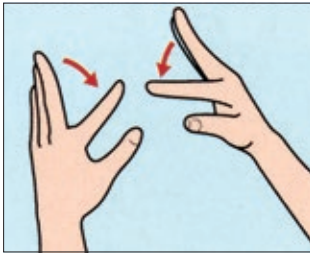
に焦点を合わせて、指先の血行を良くして硬直を和らげる動きを紹介します。指先の血行が良くなると全身の巡りも良くなります。また、スマホからいったん離れることで気分の切り替えにもなります。どこでもできる簡単な体操なので、気付いたときに行い、習慣にしてくださいね。

ポイント

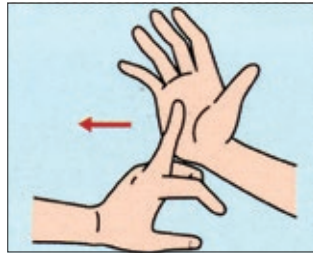
ストレッチは痛みを感じない程度、気持ち良く感じるくらいの力でを行います。

指の両面を伸ばす

STEP1 基本の動き

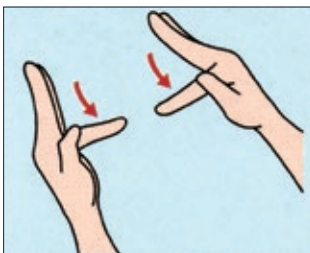


(1) 指の外側を伸ばします。親指から小指まで、1本ずつ順に根元から倒します。指が曲がったり、他の指が釣られて倒れないように指の付け根を意識しましょう。



(2) 次に指の内側を伸ばします。左手の指を1本ずつ、右手のひらに当てながら反らします。小指まで行ったら左右の手を替え、右手の指も同様に1本ずつ反らします。

STEP2 応用



(3) 両手の親指で人さし指の第2関節辺りを押し倒します。



(4) 人さし指に続き、中指、薬指、小指の順に1本ずつストレッチします。小指まで倒したら人さし指まで同じようにストレッチしながら戻ります。STEP1、STEP2共に3回繰り返ししてみましょう。

1月の行事予定

- 1日(日) 元旦
- 6日(金) 郡市和牛共進会
- 7日(土) 乳牛せり市
- 9日(月) 成人の日
- 10日(火) 成牛市、
フスマ即売会
- 12日(木) 育成牛譲渡会
- 15日(日) 子牛せり市
(～17日)
- 20日(金) 成牛市
- 24日(火) 理事会、
フスマ即売会

理事会報告 (11月25日開催)

《提案事項》

- 議案第1号 令和4年度仮決算監事監査指摘事項の回答について
- 議案第2号 資産査定実施規程の一部改正について
- 議案第3号 令和5年度事業計画策定基準について
- 議案第4号 文書規程の一部改正について
- 議案第5号 総代選挙について
- 議案第6号 令和5年度支所・支店行動計画の策定について
- 議案第7号 令和4年度冬季賞と支給について
- 議案第8号 農業制度資金の貸出および農協理事と組合間の利益相反取引の承認について
- 議案第9号 肥育牛関連資金 スーパーL資金の借入・貸出および農協理事と組合間の利益相反取引の承認について
- 議案第10号 肥育牛関連資金の貸出について
- 議案第11号 肥育牛関連資金 スーパーL資金の借入・貸出について
- 議案第12号 農業制度資金の貸出について
- 議案第13号 スーパーL資金の借入・貸出について
- 議案第14号 プロパー資金の貸出について
- 議案第15号 無料職業紹介事業運営規程の一部改正について

以上、15議案が提案され、全議案が承認されました。

《報告事項》

- 1. 令和4年度みのり監査法人による財務諸表等期中Ⅱ監査の実施について
- 2. 令和4年11月債権償却について
- 3. 資産査定担保評価要領の一部改正について
- 4. 資産査定事務要領の一部改正について

出席 理事 19人 監事 7人

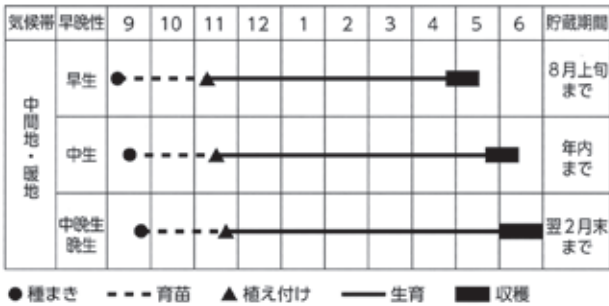
- 5. 有価証券自己査定マニュアルの一部改正について
- 6. 個人情報保護法等に基づく公表事項等の一部改正について
- 7. 苦情トラブルの発生状況（第3四半期）について
- 8. 事務ミス発生状況について（第3四半期）
- 9. 組織犯罪等の防止に係る対応状況について（第3四半期）
- 10. 令和4年10月末施設防犯点検不備の状況について
- 11. 日本農業新聞推進実績について
- 12. 令和4年12月行事予定について
- 13. 年末年始の勤務体制ならびに年末年始出勤に伴う手当支給について
- 14. 事務引継要領の一部改正について
- 15. 令和4年度12月末金融推進方策について
- 16. 令和4年度10月末「冬の定期貯金キャンペーン」実績について
- 17. 令和4年10月末貯金実績について
- 18. 令和4年10月末余裕金運用状況について
- 19. 利益相反取引後の報告について
- 20. 令和4年度10月末貸出金実績について
- 21. 令和4年度J A 共済コンプライアンス点検結果および改善方針の概要について
- 22. 組合養老生命共済等解除契約取扱要領の一部改正について
- 23. 令和4年度年間肥料予約推進実績（10月末）について
- 24. 令和5年度年間肥料・農薬予約推進営農ふれあい訪問について
- 25. 令和4年産米集荷実績について
- 26. 野菜の販売状況について
- 27. 畜産情勢について

品種の選び方 野菜作りの第1歩

図1 絵袋の表記(例)



図2 タマネギの栽培カレンダー(作型図)



家庭菜園でおいしく、安全な野菜を作り、いろいろな野菜で食卓を豊かにしましょう。野菜の品種を選ぶときのポイントは、①その土地の気候や栽培時期に合っているか②病気や害虫に強く、作りやすいか③利用・調理に適しているか、などを見極めることです。販売農家では新しい野菜、品種の試作の畑として活用するのも良いでしょう。

〔絵袋を確認〕種苗会社のカタログや絵袋には大切な情報がコンパクトに記載されています(図1)。

・作りやすさ、耐病性、耐寒性などの特徴

アブラナ科野菜では名前に「CR」が付いていれば根こぶ病に強い品種、「YR」は萎黄(いおう)病に強い品種です。病気に強い品種を選び、少ない農薬で作りましょう。また、冬の野菜では耐寒性、夏の野菜では耐暑性があれば安心です。

・発芽・生育適温など

発芽や生育に関する温度や発芽までの日数などが記されています。種まき時期の目安にしましょう。生育の短い品種を「早生(わせ)」、長い品種を「晩生(おくて)」、これらの中間を「中生(なかくて)」と呼びます。タマネギの早晚性と貯蔵性には深い関わりがあり、早生品種は貯蔵性が低く、晩生品種は貯蔵性に優れています(図2)。ハクサイやスイートコーンでは早晚性が80日や90日などの生育日数で示されることもあります。

〔栽培指針をチェック〕地域で定着している品種をJAで作成する栽培指針で調べたり、地元の種苗店などで聞いてみましょう。このような品種と新しい品種を作り比べてみると、わが家に適した品種選びができます。また、栽培指針には地域の栽培カレンダー(作成図)が示されているので、これに沿った園芸作業を行いましょう。

〔話題の品種〕

・ミニ野菜

密植ができて栽培期間が短く、作りやすい品種が多いので、家庭菜園向きです。ハクサイ、カボチャ、カリフラワー、ダイコンには、食味の良い品種がたくさんあります。

・新顔野菜に挑戦

未知の野菜には作る楽しみと食べる楽しみがあり、食卓での会話も弾むでしょう。イタリア野菜には話題の品種がいろいろあります。

・機能性野菜に注目

赤、黄、紫などの色素には健康に良い機能があるといわれています。リコピンの多いトマト、ベータカロテンを多く含むニンジン、ケルセチンに加え、アントシアニンを多く含む赤タマネギなどがあります。

キリトリ線
郵便はがき

所定の切手をはってください。
又は
JAの窓口へ

8 8 5 - 0 0 1 2

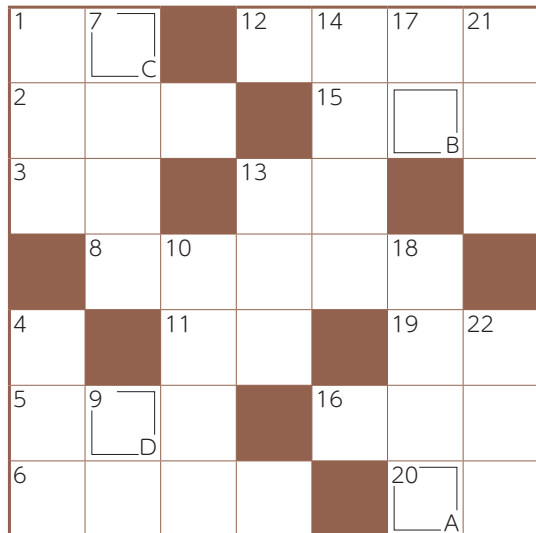
JA 都城総務課
「プレゼント」係
都城市上川東三丁目
四(一)

住所	(〒 -)
氏名	男・女 (才)
TEL	

ク	ロ	ス	ワ	ー	ド
パ	ズ	ル	頭の体操		

二重マスの文字をA→Dの順に並べてできる言葉は何でしょうか？

ヒント 若い女性が、「晴れの日」に着るものは？



タテのカギ

- ① 初詣で、受験を控える子の難関——を祈願した
- ④ 2つで1組の——茶わん
- ⑦ 客のためにワインを選びます
- ⑨ 師匠の下で学びます
- ⑩ 親から子へ受け継がれます
- ⑬ ——・中期・末期
- ⑭ 年賀状によく書かれる2文字の熟語
- ⑰ 湖に張った氷に穴を開けて楽しむこともあります
- ⑱ 登山やキャンプで使う寝袋
- ⑲ コンコンと鳴く動物
- ⑳ 警察は原則として——不介入です

ヨコのカギ

- ① 正月に飲む薬酒。お——気分がなかなか抜けない
- ② 髪の毛の渦巻き
- ③ エッフェル塔がある都市
- ⑤ 練り物やダイコンを煮込んで作ります
- ⑥ 自分より後に生まれた人はみんなこれ
- ⑧ 食事の管理や指導を行います
- ⑪ 去年はナスの——がとても良かった
- ⑫ 太鼓や木琴やトライアングルなどのこと
- ⑬ 毛筆でしたためることも
- ⑮ 大学入試共通テストは国公立大学だけではなく——大学も利用しています
- ⑯ 計画のこと。お得な宿泊——
- ⑰ 京都・三十三間堂の通し矢で新成人が引きます
- ⑲ ——、ニタカ、三ナスビ

11月号の
クイズの答え

ユキアソビ

イラストコーナー



かかしさん(山田)



働きアリさん(庄内)

お便り大募集

応募期限
2023年
1月13日(金)
消印有効

お便り(アンケート・イラスト・クイズの答え)をお送りいただいた方の中から、抽選で2名様にプレゼントをご用意しています。たくさんのお便りをお持ちしております。

広報誌「まど」では、皆さんのお便りをお待ちしています。身の回りで起こった楽しいエピソード、我が子自慢、イラスト、便利な情報など、何でも結構です。下のハガキか、お手持ちのハガキ、またはEメールで、住所、氏名、電話番号を記入の上お送り下さい。

Eメールアドレスは、

ja-mado@miyakonojyo.ja-miyazaki.jp です。

10月号当選者

☆しじみちゃんさん(庄内)・働きアリさん(庄内)

12月号 読者アンケート	寒い日に食べ たくなるのは鍋 ですね。そこ で「おすすめの 鍋の味、具材」 を教えてください。
クロスワードパズル の答え	
お便り (身近な話題、 意見など)	
※匿名希望の方はペンネームを() ご記入いただいた個人情報()はプレゼント送付に利用します。	



みなみ
美菜味の
レッスン
スタジオ

南部支所の直売所に隣接する
“おひさまの台所クッキング
スタジオ美菜味”(みなみ)では、
毎月多彩なテーマで
料理教室を開催しております。

1月のスケジュールは、
右記の通りになっています。
ぜひ、ご参加ください。



問い合わせ先／組織生活課 38-6698
(担当:加々美)

◎スイーツ講座 ケーキはお持ち帰り♪ 軽食付き

フルーツロールケーキ

1月14日(土)・21日(土) 10:00~13:00

●参加費各2,500円 ●定員各12名

締切
1/4

◎プロから学ぶお魚教室

海鮮丼 ~津本式~

1月18日(水) 10:00~13:00

●参加費2,500円 ●定員12名

締切
1/4

◎地元産食材で

白菜丸ごと使い切り講座

1月28日(土) 10:00~13:00

●参加費2,000円 ●定員12名

締切
1/13

◎地元産食材で

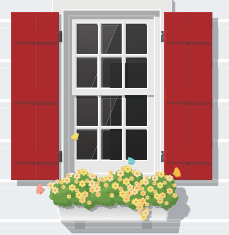
福を呼び込む恵方巻きおもてなし講座

2月2日(木) 10:00~13:30

●参加費2,500円 ●定員12名

締切
1/13

※お申し込みにあたって注意事項・新型コロナウイルス感染予防のため止むを得ず教室を中止する場合がございます。お申し込みの際は電話番号など記載漏れのないようにご注意ください。宜しくお願いいたします。



読者のまど

※このコーナーでは皆様からお寄せいただいた
お便りをほんの一部ご紹介します。



◎読者アンケート

「今年の思い出」を教えてください。」でした。

家

家族総出で田植えをしたことで
す。私は苗運び係で苗の残り
具合を見極めて「はいー」と渡す。
苗の向きを間違えないように、み
なで声を出しながら植えました。

らんまるさん(祝吉)

今

年は親しい友人4人とたくさ
ん旅行をしました。宮崎県内
のほとんどのホテル、温泉にさま
しました。また機会があれば、喜んで行
くつもりです。

丸尾さん(高城)

あ

と75日程度となりましたが、
3年ぶりに友人5人で食事会
をしに遠出をして、エビ料理を食べ
ることができて楽しかったです。

石田さん(志和池)

今

年も夏は茹だるような夏でし
た。スイカをこれでもかと言
うくらい食べました。やはり、夏に
食べるスイカは最高でした。

ゆきのばあばさん(沖水)

子

どもたちと熊本城に行ったこ
とです。今は亡き主人と、地
震の後すぐ見に行きました。立派に
修復された城を、以前と同じ場所
で見えました。

ほずみさん(高城)

毎月、たくさんのお便りをありがとご
ざいます。

今回は「今年の思い出」ということで、家
族との田植えの思い出、クーポンを利用し
ての県内旅行や県外旅行の思い出、暑い日
が続いた今年の夏の思い出など、様々な思
い出ができましたね!

来年は今年以上の思い出を作れるよう
な1年にしましょう。

(森)

編集後記

時間が流れるのは早いもので、今年も残
り半月となりました。ここ数年、新型コロナ
ウイルスの影響で自粛を余儀なくされるこ
とが多くありましたが、少し緩和され、行動
しやすくなったように感じます。しかし、第
8波の感染拡大、インフルエンザとのW感
染が懸念されており、体管理に
気をつけながら、新年を迎えることができ
ればと思います。

2023年は今年以上に、コロナウイル
ス感染前の状態になつてほしいと願うばか
りです。

(森)

農業管理センター及び 本所事務所移転のお知らせ



(完成イメージ図)

朝霧の里みやこんじょ東側に建設中の農業管理センター及び本所事務所は令和5年2月に完成を予定しております。また、同年5月より移転稼働します。
なお、移転に関する詳細(移転部署・日程等)は別途お知らせします。



定休日のお知らせ

レストラン朝霧、直売所ATOM、直売所ATOM南部店

12月は
休まず営業・1月10日