


Communication



# OSUZU

コミュニケーションおすず

 JAみやざき尾鈴地区本部

VOL.553



6

2024



\website/



  Q JAみやざき尾鈴地区本部



# JAみやざき 尾鈴地区本部 新役員紹介



常務理事  
河野 哲一



副本部長(非常勤)  
河野 伊亨



地区本部長  
網代 宗章



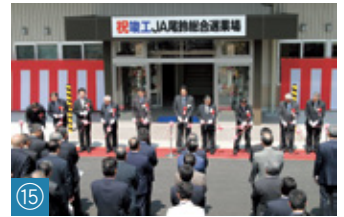
非常勤理事(全域選出・女性部代表)  
川上 典子



常勤監事  
杉尾 和俊

## ■ごあいさつ

組合員、地域の皆様方には、日頃よりJAへのご理解とご協力を賜り厚く御礼を申し上げます。さて、4月1日のJAみやざき発足に伴い、尾鈴地区本部も新たな役員体制での運営をスタートさせました。大きな組織に生まれ変わることで、そのスケールメリットを存分に発揮すること、また地域特性の維持と意思反映にお



## J A尾鈴発足からJ Aみやざき誕生までの歩み

年度	J Aの出来事	
①昭和50年	2月	尾鈴農業協同組合発足式
②昭和51年	3月	第1回通常総代会を開催
昭和53年	6月	中央給油所がオープン
③昭和56年	11月	金融電算システム九州オンラインが開通
昭和57年	9月	ガソリンスタンドにPOSシステムを導入
④昭和58年	6月	第1回校区協議会を開催
⑤昭和59年	12月	都農支所新事務所が完成
昭和60年	5月	購買電算システムが始動
⑥昭和63年	6月	尾鈴農協旅行センターがオープン
⑦平成4年	11月	生活総合センター「JAO」がオープン
⑧平成5年	8月	あぐりセンターがオープン
⑨平成6年	2月	第1回尾鈴の施設野菜果実品評会
⑩平成8年	1月	(有)ハマユウ尾鈴ポーク設立
⑪平成9年	12月	総合葬祭プリエール尾鈴がオープン
平成10年	3月	農機センターを新装
⑫平成13年	12月	J A尾鈴直売所「産直おすず村」がオープン
⑬平成17年	3月	ミニトマト部会が日本農業賞の「大賞」を受賞
⑭平成19年	1月	農業生産法人(株)アグリトピアおすず設立
⑮平成21年	4月	新総合選果場が完成
⑯平成22年	4月	家畜伝染病口蹄疫が発生
⑰平成24年	10月	都農町の永友浄さんが第10回全国和牛能力共進会で2度目の日本一
⑱平成26年	1月	尾鈴産スイートピー香港向け輸出開始
⑲平成27年	4月	J A尾鈴のシンボルマーク「すずちゃん」が決定
平成27年	11月	第1回J A尾鈴収穫祭を開催
平成28年	4月	相見畜産センター閉鎖
⑳平成30年	2月	総合選果場にミニトマトパックマシーンを導入
㉑平成30年	6月	川南町トレーニングハウス農業研修を開講
令和2年	1月	外国人技能実習生の受入開始
㉒令和2年	4月	J A尾鈴青年部の川南支部と都農支部が合併
㉓令和4年	3月	(有)ハマユウ尾鈴ポークが日本農業賞で優秀賞を受賞
令和4年	8月	Aコープ都農店がリニューアルオープン
㉔令和5年	10月	合併臨時総会を開催
㉕令和6年	4月	J Aみやざき発足式

いて組合員の皆様の声を聞き寄り添い、協同の力の結集と農業・地域の未来へ向け、農家所得の向上、地域農業の振興に取り組んでまいります。引き続き、尾鈴地区本部役職員一丸となり、組合員の皆様の負託に応えられるよう努力してまいりますので、今後ともより一層のご指導ご支援を宜しくお願い申し上げます。



①



⑥



⑪



⑯

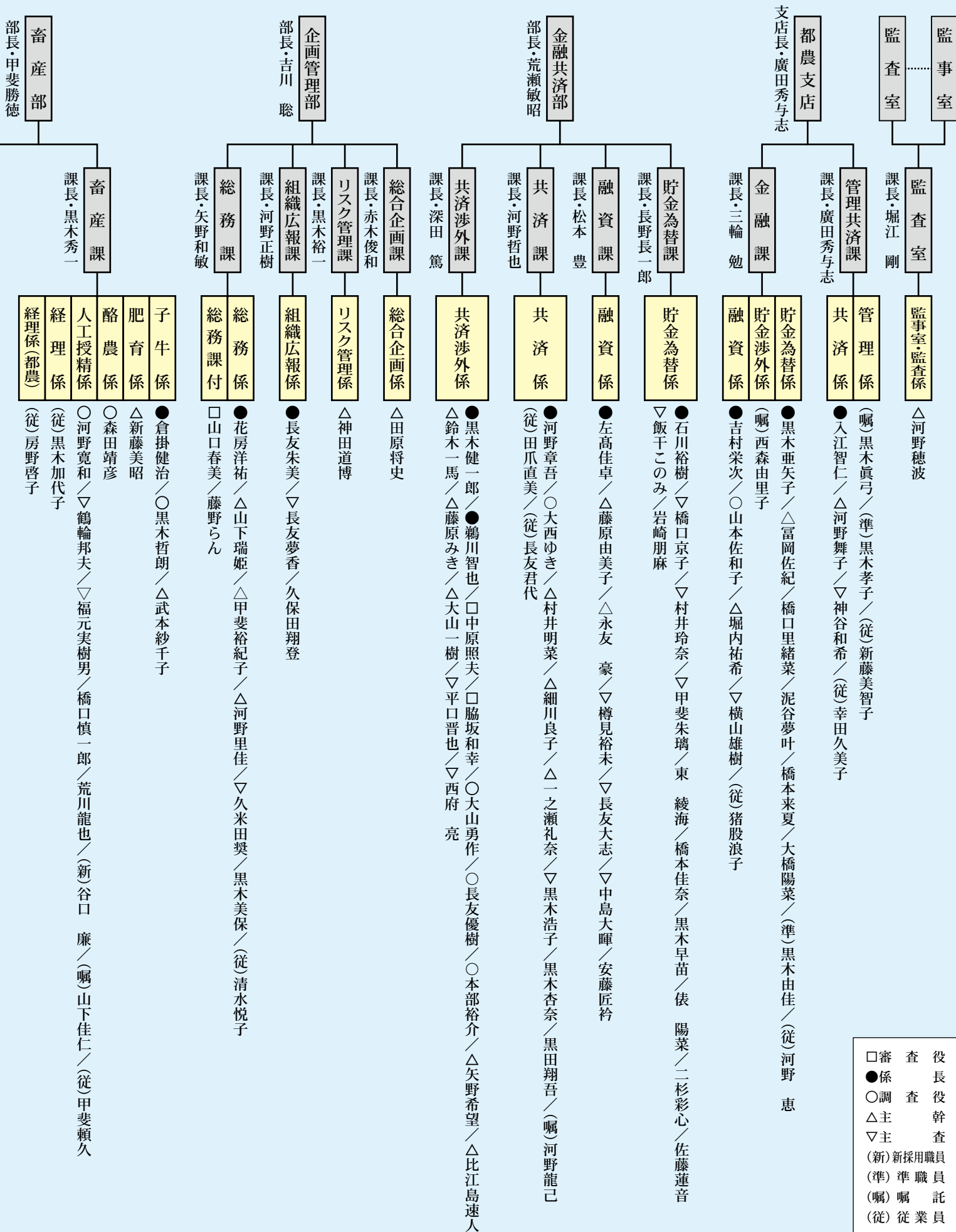


㉑

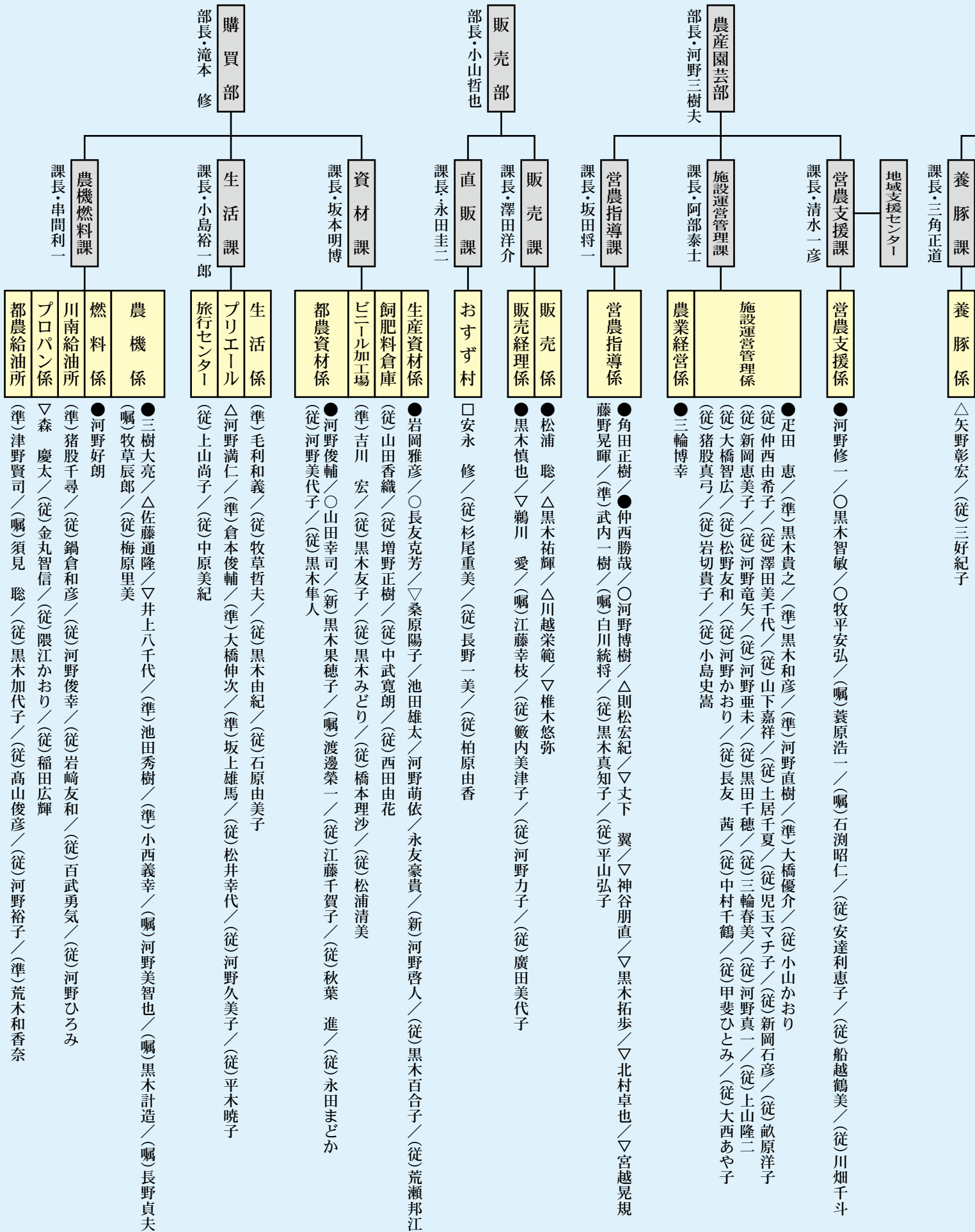


# 地区本部 職員配置図

令和6年5月1日現在



# JAみやざき 尾鈴地





## 葉菜研究会

### 加工ブロッコリー品種の特徴を学ぶ

4月16日、葉菜研究会は中央事業所で加工ブロッコリーの栽培講習会を開き、会員11名が参加しました。

大山洋一会長は「天候不順が続き、作業への影響が心配。1月末で飲料用加工用合わせて201tの出荷実績であったが、契約取引はまだまだ増産しても受入が可能。次年度も会の皆さんと協力し品質の安定と生産量の増加に取り組みたい」とあいさつされました。今回は、種苗会社4社からそれぞれの品種の概要や細かい栽培のポイントについて説明を受け、生産者からは、収穫時期に合わせた播種時期の確認や、特に試験品種については商品化の時期や特徴について質問が多く上がりました。

講習を受ける会員



講習を受ける専門部員



ブロッコリーは栄養価の高さと使い勝手の良さから大きく消費が伸びており、令和8年には指定野菜に追加されるため、今後の安定供給に向けた取り組みが期待されています。

同研究会では、令和6年度13名の生産者が20haを作付けし、230tの出荷量を目指しています。

## 花き部会 スイートピー専門部

### 栽培講習会を開催

4月22日、花き部会スイートピー専門部は中央事業所で栽培講習会を開き、専門部員12名が参加しました。

出荷が終わり次期作に向けて採種を行う時期で、普及センターの倉永泰代主査が病害虫防除や品質管理について、物理的・耕種的・生物的・化学的防除を組合せること、土壌診断を必ず

総会の様子



実施し施肥を行うこと、栽培管理・出荷前の管理の他にハサミなどの衛生管理も行うことなど基本を徹底するよう話しました。

新名正幸専門部長は「今回の講習会で肥培管理や病害虫防除についてなど、基本を再確認して次期作に取り組んでいこう」と呼びかけました。同専門部では、今後も定期的に講習会や勉強会などを開く予定です。

## 温室みかん研究会総会

### 品質の向上を目指す

4月23日、温室みかん研究会は中央事業所で第46回総会を開き、会員、JA関係者ら14名が出席しました。

谷英憲会長は「JAみやざき発足によるみかんの取扱価格などのメリットの創出、国の施策等で資材高騰に対し農産物への価格転嫁など行われてほしい

と話し「今年も皆さんと品質の良いみかんを生産できるよう取り組みたい」とあいさつされました。

議事では令和5年度事経過報告及び令和6年度事業計画などが提案され全議案が承認されました。

令和5年度実績の出荷数量は、小玉傾向にありパック主体の出荷となったこと、グリーンみかんも小玉のパック出荷も増加したことで計画に達しませんでした。食味・品質が良く市場での有利販売に繋がり高単価で推移しました。

役員改選では、渡辺芳朗さんが新会長に選任され「消費者が求める良質な品物を多く出荷していけるよう、一致団結して今年1年頑張ろう」と意気込みを話されました。

総会後には、販売検討会及び取扱要領の確認を行い、合併に伴う段ボール箱のデザインの検討や在庫資材の活用についても協議を行いました。

## 露地・ハウス胡瓜部会

### 合同品種説明会

4月24日、露地胡瓜部会とハウス胡瓜部会は中央事業所で合同品種説明会を開き、部会員16名が参加しました。

(株)埼玉原種育成会の石崎義成さんと(株)久留米原種育成会の長野克彦さんが新品種を含め5〜6品種ずつ紹介しました。基本的な栽培ポイントや品種特性などについて説明し、長野さんは「現





## 部会

在の栽培品種と新品種の中から自身に合った品種と作型を選んでほしい」と話しました。また、令和5年度の栽培についてのまとめや他産地の栽培方法、土壌改良材・発根促進剤などを紹介しました。

同部会はこれから定植を行い、7月頃に出荷のピークを迎えます。

説明を受ける部会員



### ミニトマト部会

#### 次期作に向け全体会

ミニトマト部会は4月24日、川南町の中央事業所で全体会を開き、部会員30名が参加しました。

作の終盤に入り次期作の準備も始まる時期で、JA担当職員が苗の注文や次年度からのJA選果場の荷受け時間の変更について説明しました。

また、試験品種を部会員6名が栽培しており、生育状況などの経過報告や

着色度合いを確認する部会員



栽培管理のポイントなどについて共有を行いました。

黒木満部会長は「3月、4月と天候が悪いが、部会員の圃場を視察したところ、しっかりと管理されている。病害虫防除を天気の良いうちに薬害に注意して行っていこう」と呼びかけました。

### スイートコーン部会

#### 出荷説明会

4月25日、スイートコーン部会は収穫開始に伴い、中央事業所で出荷説明会を開き、部会員15名が参加しました。

長友隆幸部会長は「今年は本当に雨が多く実の入り不透明。等級の選別基準をしっかりと目揃えて適正な取扱をしたいと思う」とあいさつされました。

この日は出荷されたA品とB品を参加者に配り、実際に実の入り加減などを確認し入念に目揃えました。また、取扱要領にて収穫適期の目安や収穫出荷上の注意事項、箱詰の基準についても確認を行いました。JA販売担当者からは、荷受けから出荷までの期間について、6月の梅雨時期は品質対策のため、期間を調整して対応することの説明がありました。

同部会は今年度、生産者50名で3000aを作付けし、3000tの出荷を目指しています。

出荷説明会の様子



### ぶどう部会

#### キャンベル専門部

#### 病害防除に向け講習会

ぶどう会キャンベル専門部は4月25日、黒木崇広専門部長の圃場で全体会を開き、専門部員、普及センター、J

A職員ら約20名が参加しました。開花時期に入り、気温や湿度が高くなる前に主要病害虫の防除について講習を行いました。

普及センターの坂本龍音技師が灰色かび病、うどんこ病、黒とう病の発生サイクルや診断ポイント、効果的な防除方法について説明し「雨が多く病害が発生しやすい状況。害虫の防除も合わせて行ってほしい」と話しました。

黒木専門部長は「天候が悪いため灰色かび病の発生が懸念される。開花時期に発生すると実止まりが悪くなる。早めの防除を心掛けてほしい」と呼びかけました。

全体会の様子



### 大玉トマト部会勉強会

#### 目揃え行い選果徹底呼びかけ

4月26日、大玉トマト部会は中央事業所で全体会を開き、生産者9名が参



## 部会

色合いを確認する部会員



加しました。

この日はゴールデンウィークの出荷に向け目揃え会を行いました。当日出荷されたものを並べ、出荷時の色合いなどについて確認しました。JA指導員が極端な乾燥、灌水によりアミ果が発生しやすくなること、軟果玉の選果徹底について説明し「夜温が上がってきており、色回りが早くなる。収穫は2〜3分の色合いを意識してほしい」と呼びかけました。

山本浩一部会長は「経験にないほどの天候不順が続いている。出荷前の選果を徹底して、高品質出荷と事故防止に努める」と話しました。また、JAみやぎの発足による部会名称の変更や次期作の苗の注文などについても説明が行われました。

献花を行う網代宗章尾鈴地区本部長



### 口蹄疫から14年 都農町で慰霊祭 防疫の徹底を再認識

4月20日、都農町で口蹄疫慰霊祭（献花式）が行われ、都農町長をはじめJA関係者ら14名が参列しました。

坂田広亮都農町長は「14年前に都農町で最初の感染が確認され、当時、消毒や殺処分に伴った記憶が蘇る。二度とあのような惨事が起こらないよう気持ちを新たにしたい。来年、何事もなかったと報告できるようにしっかりと防疫に取り組んでいきたい」とあいさつされました。

式では、全員で犠牲になった家畜の霊に黙祷を行い、参加者一人一人

が花を手向け祈りを捧げました。

口蹄疫では、尾鈴管内で牛1万8889頭、豚17万1937頭が感染の拡大を止めるために犠牲となりました。

尾鈴肉用繁殖牛部会都農支部の永山正次朗部会長は「飼料価格の高止まりと子牛価格の下落に畜産農家は大変な状況にある。物価高で家計負担が大きい時ではあるが、消費者の皆さんには少しでもおいしい宮崎牛を食べてほしいと願う。悲劇を風化させないようにあの時の気持ちを持ち続け、日々の防疫に努めていきたい」と話されました。

14年が経過し、管内の牛の飼育頭数は84%、豚の飼育頭数は2倍以上にまで回復しています。

### 尾鈴青年部

#### お米学習教室

尾鈴青年部は川南町内5校の小学校を対象に「お米学習教室」を開催しました。子どもたちに農業の大切さを学んでもらうため、毎年行っています。

川南町立川南小学校では5年生の児童約60名が4月15日に種まきを、5月2日には田植えを行いました。はじめにJA青年部から作業ポイン

トや注意点の説明を受け、作業を開始しました。田植えでは、泥だらけになりながら作業を行い、田植えを終えた児童は「足が埋まって大変だったけど楽しかった」「泥で汚れたけど貴重な体験ができて良かった」と笑顔で話しました。また、田植機の実演も行われ、児童たちは機械植えの早さに釘付けになっていました。

4月23日には川南東小学校、4月24日には多賀小学校でも田植えが行われ、生徒が協力し無事に作業を終えました。

川南東小田植え



川南小田植え



多賀小田植え



川南小種まき





# 営農ファイル

## 農産園芸部門

### 農作業メモ

#### 早期水稲

(※植え付けは4月1日を基準にして記載しています。)

#### 1.生育・水管理

中干し後は走水の後、間断灌水を行ってください。

穂肥は幼穂長1cm(出穂15~20日前)を目途に行ってください。

いもち病を確認したら速やかに防除してください。

#### 2.畦畔のこまめな草刈徹底

雑草を水田内に残さず取り除いてください。

#### 3.イネの交雑について

現在水田には、多種多様な水稲が植えられています。移植時期が同じで出穂期が重なれば交雑が起こり、コシヒカリの品質等に影響がでるのではないかとこの意見が組合員から寄せられました。基本的にイネは自家受粉しますので、他品種のイネとの交雑率は極端に低く、出荷用で作付けしているほ場では交雑について心配する必要はありません。但し、管理の悪いほ場は、隣の田への病害虫の発生源となるので、適正な管理を心がけてください。なお、出穂期に発生する雑穂(異株)は異種穀粒となります

ので、株元から抜き取りしてください。

#### ハウス胡瓜

日差しが強くなっているので、日中はハウス内の温度を極力下げ、きゅうりの消耗(蒸散)を減らす管理を行ってください。また、多回数灌水に努めてください。

病害虫の防除は、温度管理、湿度管理、草勢維持に努め病気の出にくい環境を作ることが大切です。合わせて、農薬防除ローテーションによる散布・ハウス内外の除草も行ってください。

きゅうり黄化えそ病(MYSV)の媒介虫のミナミキイロアザミウマが増加しています。防除の徹底及び、発症株の早期抜根の徹底、栽培終了後は早急に片付けを行い次作に備えた予防を行ってください。

#### トマト類

日中の直射日光により果実の日焼けが出る恐れがありますので、2重ビニールを利用し、日焼け防止をしてください。コナジラムの防除は収穫終了まで継続して行ってください。

併せて次年度作の準備も計画的に行いましょう。特に青枯れ、褐色根腐病等の土壌病害が発生した圃場については、必ず陽熱消毒や土壌還元消毒を行ってください。センチュウ対策も忘れずに行ってください。

#### イチゴ

収穫が終わった圃場は、速やかに株の処理を行い、土壌消毒の準備をしてください。来シーズンの為の大切な作業です。十分に陽熱消毒の期間がとれるように段取りをしてください。

また、土壌分析の早めの提出を行い、計

画的な施肥をしてください。

#### ブドウ

灰色カビ、晩腐などの病気はもちろんですが、高温・乾燥によりハダニやスリップスが発生しやすくなるため、注意してください。発生時期によっては加害する部位も違うようです。軸が黒くなったり、実に傷が入って商品価値が著しく低下します。適期での防除が必要です。また、果実肥大期のホライズン(DF)の使用は、花粉の溶解に十分に注意してください。

#### ※縮果症対策

水廻りの摘房や過度な枝整理は、縮果症を招く為行わないでください。

#### キンカン

新梢の伸長を促進し、母枝の充実を図るため、最低15℃以上で管理してください。発芽後は、新梢の充実を図るため、昼温は25℃を目安に管理し、谷やサイドを開けて、温度が上がりすぎないように注意してください(30℃を超えると緑化前に花芽が上がってきます)。

また、花の1ヶ月前までには除草剤等で雑草の除去や防除を徹底してください。(スリップスとカイガラムシ対策)

水管理は、根痛みしない程度にたっぷりかん水を行ってください。6月上旬から蒸し込みを行い、出蕾のピークを確認したら、温度を下げていきます。

出蕾したら10日程度で、開花します。この一番花の開花を6月25日頃になるよう目指して行ってください。

※開花期間中は、午前中の樹上灌水及び農薬散布は行わないでください。

## 営農積立貯金から出資金への振替処理の廃止について

例年、出資金の増資同意者の方につきましては、7月上旬に営農積立貯金より20%(最高10万円)を出資金へ振替処理を行って来ましたが、JAみやざき設立に伴い、出資増資手続きを統一することで決定しました。つきましては、今年度より営農積立貯金からの出資振替処理を廃止いたしますので、ご連絡いたします。尚、ご不明な点がございましたら、下記連絡先までお問い合わせください。

■ JAみやざき尾鈴地区本部 総務課 TEL 0983-27-1121 ■



## 女性部農産加工部会

### 旬の野菜で加工実習

川南女性部農産加工部会は4月17日、今年度初めての加工実習を行い、24名が参加しました。

この日は参加者が自家栽培した旬の野菜を持ち込み「筍の炊き込みご飯」、「鶏肉と野菜の甘酢あんかけ」など4品を作りました。料理に詳しい部会員が指導役となり、協力して手際よく調理を進めました。完成した料理はバックなどに詰め、それぞれ持ち帰りました。

同日、都農女性部農産加工部会でも加工実習が行われ、部会員5人が参加し「「エンドウ豆のあんこを使ったおはぎ」と「筍とつわの煮物」など4品を作りました。また、川南では初会も行われ、今年度の活動内容について確認しました。



調理する部会員

## 川南の四季を食べる会「春編」

### 町外からも沢山の参加

5月11日、川南の四季を食べる会「春編」がJAみやざき尾鈴地区本部を会場として行われ、町内外から100名ほどの参加者が訪れました。これは、川南町の農業者と漁業者が親交を深めるため、季節ごとに地場産の食材を使った料理を持ち寄って会食したことから始まった人気のイベントです。

網代宗章尾鈴地区本部長は「この会も以前のようににぎわいが戻ってきて嬉しい。」JAみやざきとして合併し、地域社会・農業の発展のために取り組みます。」JAへのご協力をお願いします」とあいさつされました。

今回は、獲れたてマグロの刺身盛りやにぎり寿司、フライから旬のピーマンを使った焼き物や煮物などが並び、参加者からは大変好評でした。初めて参加された方は「本当においしい料理ばかりで、川南町のパワーに圧倒された。ぜひ、次回も参加したい」と感想を話されました。

次回は夏に川南町漁協を会場に開催が予定され、一般の参加者や自慢の料理を持ち寄って下さる方を募集しています。



## 尾鈴地区本部 県域総代の選出について

JAみやざき設立に伴い、4月15日に地区本部代表者（総代）の中から県域総代34名を選出いたしました。なお、総代名簿は定款付属総代選挙規程に基づき4月末日まで川南支店・都農支店の掲示場にて掲示を行いました。

(敬称略)

区分	県域総代名	区分	県域総代名	区分	県域総代名
川南東校区	大山謙太郎	女性部	樽見 満代	役員選任推薦会議	堀内 繁義
川南西校区	甲斐 隆功	女性部	鴨田ひろみ	茶部会	山崎 泰嗣
山本校区	姫野 康彦	女性部	日高美千代	ニラ部会	田中 宏政
通山校区	若森 久	女性部	黒木 和恵	温室みかん研究会	渡辺 芳朗
多賀校区	宮越 幸大	女性部	黒木 征代	花き部会	河野 豊
都農南校区	門田 守生	施設園芸協議会	河野 良一	ぶどう部会	黒木 崇広
都農中校区	河野 正志	露地園芸協議会	長友 隆幸	いちご部会	竹下政一郎
都農東校区	黒木 満	果樹部門協議会	川島 健哉	繁殖牛部会(川)	森 文彰
青年部	松田 稔生	畜産連絡協議会	岩崎 勝也	繁殖牛部会(都)	河野 俊明
青年部	河野 優輔	畜産連絡協議会	永山正次朗	養豚部会	小野 和博
青年部	河野 智之	畜産連絡協議会	柳川 勝志	任期：令和6年4月1日～ 令和9年3月	
青年部	河野 裕介	役員選任推薦会議	苺生 良樹		





# — Nice To Meet You — はじめまして



かわごえ せ ら  
川越 千愛 ちゃん(7歳) 平成28年8月生まれ  
の あ  
望 愛 ちゃん(5歳) 平成30年11月生まれ  
そ ら  
奏空 くん (1歳) 令和4年7月生まれ

川南町：栄範さん、知世さんのお子さん

お父さん・お母さんからの一言

お姉ちゃん達に可愛がられて3人仲良く大きくなって  
ください。

スイートコーン部会



## 表紙紹介

まつ だ とし お  
松田 稔生 さん(42歳)

【川南町：通山】

栽培品種

スイートコーン、  
里芋、ブロッコリー

栽培面積

190 a

ひとこと

旬のスイートコーン、  
美味しいのでたくさん  
食べてください！

## 資材課 河野萌依さんの イラストコーナー

テーマ「水溜まり」

今回は雨上がりに日が差している風景  
を描いてくれました。雲の躍動感や水溜  
まりに反射した風景まで細かい描写がさ  
れていて、きれいで引き込まれるような  
迫力のあるイラストですね。





川南土の子川柳会



四月二十七日前会長長岩崎哲さんの三回忌の墓参りをみんなで行き、近況を報告しました。日頃読者の多くの方から「尾鈴柳壇読んだよ」と声をかけて頂きます。哲会長とJAに感謝です。

会長 甲斐 雅人

今月の課題は「混じる」「貰う」「ちよっぴり」他です。

和と洋が混じって出来る新品種 (河野 祐一)  
 引き換えに入らしてもらおう核の傘 (甲斐 雅人)  
 赤い粒混じる夕餉の誕生日 (矢野 浩一)  
 地震から立ち上がる意気貫い泣き (松元 芳子)  
 初デートちよっぴり触れて赤ら顔 (宮武 信三)  
 裏金を貰って黙す罪深さ (坂脇 昭よし)  
 母親の進む認知も見え隠れ (橋口 宣子)  
 こどもの日ちよっぴりおませニキビの子 (落合 洋子)

自由吟コーナー

新天地これまた楽し出合い酒 (信三)  
 巨費注ぐ万博カジノ空騒ぎ (昭よし)  
 たっぷりと薪を積み上げ暖に寄せ (宣子)  
 国民が忘れる頃の改正案 (洋子)  
 安近短どこへも行かず五月晴 (雅人)  
 賄いが良くて肥満の度が進み (浩一)  
 便り無し風のうわさで知る居場所 (芳子)  
 真夜中に目が冴えること多くなる (祐一)

今月のあなたの運勢 6月 モナ・カサンドラ

牡羊座 3/21 ~ 4/19

【全体運】コミュニケーション運が活発化。耳寄りな情報が入ってきそうです。家族と出かける予定を立てて。模様替えも◎  
 【健康運】飲み過ぎ食べ過ぎに注意。胃腸をいたわって  
 【幸運の食べ物】サヤエンドウ

牡牛座 4/20 ~ 5/20

【全体運】次第に周囲が騒がしくなってきたようですが、おおむね順調です。親交を深めるには一緒に食事をするのがお勧め  
 【健康運】歯の検診へ。正しい歯磨きの仕方再チェック  
 【幸運の食べ物】アスパラガス

双子座 5/21 ~ 6/21

【全体運】非常に勢いのあるラッキー月です。気になることは物は試しとやってみて。面白い発見がありそう。旅行も吉  
 【健康運】ゆったりする時間も大切。ハーブティーにツキ  
 【幸運の食べ物】アンタバ

蟹座 6/22 ~ 7/22

【全体運】トラブルが解消に向かう上昇運。相手の話をよく聞いて。美術展やコンサートに行くのも◎。心豊かに過ごせます  
 【健康運】血液がサラサラになる食事を心がけましょう  
 【幸運の食べ物】ジャガイモ

獅子座 7/23 ~ 8/22

【全体運】ちょっとした行き違いが大ごとになってしまうかも。予定の確認は念入りに。細部までこだわるといい方向へ  
 【健康運】張り切り過ぎてダウンしないよう休憩を入れて  
 【幸運の食べ物】ノビル

乙女座 8/23 ~ 9/22

【全体運】試練を乗り越えていく力強い運気。大きな課題に取り組みましょう。時間のかかる計画のスタートがお勧め  
 【健康運】体調が改善へ。スポーツを楽しんで体力アップ!  
 【幸運の食べ物】ソラマメ

天秤座 9/23 ~ 10/23

【全体運】状況が変化しやすい月。早い判断が求められそう。日頃から情報収集を心がけて。語学の勉強や技術の習得にツキ  
 【健康運】無理をしないことが大事。体の弱い部分はケアを  
 【幸運の食べ物】レタス

蠍座 10/24 ~ 11/22

【全体運】気がせくものの急な変化は避けたいとき。計画は時間をかける方向で見直しを。博物館や古都を巡るのはお勧め  
 【健康運】刃物や器具の取り扱いには慎重に。準備運動は◎  
 【幸運の食べ物】キュウリ

射手座 11/23 ~ 12/21

【全体運】運勢は活性化。人のプランに乗ってみましょう。協力しながら進めると幸運に恵まれます。何事もバランスが大切  
 【健康運】消化の良い食事で胃腸をいたわって。就寝は早めに  
 【幸運の食べ物】インゲン

山羊座 12/22 ~ 1/19

【全体運】少しずつ快方に向かっています。イライラしたら深呼吸を。落ち着いて取り組めば確実に前進。丁寧な作業を心がけて  
 【健康運】良い薬や病院が見つかる予感。筋トレも◎  
 【幸運の食べ物】エダマメ

水瓶座 1/20 ~ 2/18

【全体運】運勢には勢いがあります。滞っていたことが動き出し、連絡もスムーズに。ただ油断は禁物。やり過ぎには注意  
 【健康運】働き過ぎに気を付けて。ストレッチで体をほくして  
 【幸運の食べ物】夏ミカン

魚座 2/19 ~ 3/20

【全体運】考え過ぎは禁物。流れに任せてみると思った以上にうまくいきそうです。友人との会話も楽しめます。外出が吉  
 【健康運】早朝の散歩がお勧め。歩き方と姿勢をチェック  
 【幸運の食べ物】キクラゲ



# CALENDER

6月行事予定

1 土	17 月	第98回 宮崎県農民連盟代議員会
2 日	18 火	JA宮崎経済連和牛枝肉共進会
3 月	19 水	地区本部代表者会(川南)
4 火	20 木	6月期群品評会・7月期抽選会 地区本部代表者会(都農)
5 水	21 金	
6 木	22 土	
7 金	23 日	
8 土	24 月	
9 日	25 火	
10 月	26 水	正副組合長・地区本部長会
11 火	27 木	子牛セリ市
12 水	28 金	子牛セリ市 JAみやざき通常総代会
13 木	29 土	
14 金	30 日	JAみやざき理事会
15 土		
16 日		

## 理事会だより

- 4月1日
- ①代表理事及び役付理事の選任について
  - ②参事の選任について
  - ③事務所の変更及び追加について
  - ④総代選挙にかかる選挙管理者等及び選挙立会人等の指名について
  - ⑤役員賠償責任保険契約の内容の決定について
  - ⑥利益相反取引の包括承認について
  - ⑦業務委託契約(利益相反取引)の締結について
  - ⑧第1回通常総代会の開催等について
  - ⑨諸規定の制定について
    - 1. 無料職業紹介業運営規程 2. 労働保険事務組合事務処理規程
    - 3. 信用事業方法書 4. 余裕金運用規程
- 4月17日
- ①役員報酬及び日当の支給について
  - ②借入金の最高限度額について
  - ③信用供与等の最高限度額及び貸付金利率の最高限度について
  - ④諸規定の制定等について
- JAみやざき理事会で上記事項等を審議し、承認されました。

## 産直おすず村からのお知らせ

6月は 28日：おすず村感謝祭

おすず村では毎月「感謝祭」を行います。赤丸シールの商品は通常より安く販売しています。また、お買い上げ頂いた際に、レジの抽選で「旬の農産物」が当たる抽選会を行っています。皆様のご来店を心よりお待ちしております。

※月1回、第3水曜日を店休日としています。6月は19日です。

郵便はがき

63円切手を貼って下さい。  
または、JA尾鈴窓口へ

8 8 9 1 3 0 1

児湯郡川南町大字川南一三六五八一

JAみやざき尾鈴地区本部組織広報課  
「プレゼントクイズ」係宛

切り取り線

## お悔やみ

4月11日～5月10日までに、プリエール尾鈴をご利用された方々です。生前のご遺徳をしのび、謹んでご冥福をお祈り申し上げます。

### 川南町

故人

鴨田志津子(67歳)	井手ノ上
河野みね子(68歳)	さざんか住宅
下村イトエ(93歳)	上竹浜
矢野龍彦(80歳)	伊倉一
河野富二夫(92歳)	八幡
渡邊渡(93歳)	15区
澤田富子(94歳)	大内
黒木仁美(55歳)	登り口一

ご住所

### 都農町

故人

黒木敬喜(88歳)	下藤見
黒木俊二(87歳)	木戸ノ平
佐藤幸敏(76歳)	西の郡
河野ツギ子(90歳)	中町
河野幸雄(86歳)	朝草
池田セツ子(90歳)	駅通り
黒木豪(99歳)	三日月原
松本賢一(84歳)	三日月原

ご住所

総合葬祭プリエール尾鈴へのご用命は、(27)0983

※年齢は満年齢

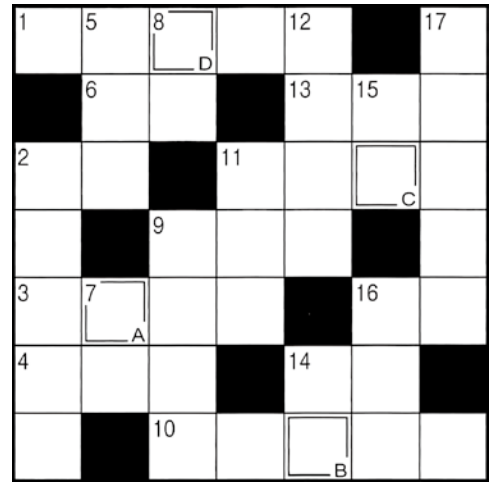
※敬称略

# 頭の体操！ クロスワードパズル

正解者の中から  
5名様にプレゼント

Q. 二重枠に入った文字を並べて  
できる言葉は何でしょうか？

- タテのカギ
- ① 5 — は稲、裏作はキャベツです
  - ② 6 — は相手のも — になって考えることも大切な
  - ③ シカと大仏が有名な県
  - ④ 耕したり肥やしたりします
  - ⑤ カウボーイが首に巻きます
  - ⑥ スポーツ紙では打棒と書かれることも
  - ⑦ LDKのLです
  - ⑧ たる、おけにはめられています
  - ⑨ 部屋の模様替えのときに動かすこともあります
  - ⑩ もち米に具材を入れて炊いたもの
  - ⑪ 昭和の名曲『青い——』。同名映画の主題歌としても知られています
  - ⑫ 11
  - ⑬ 倉敷市の——地区を歩いて回った
  - ⑭ 足が8本あります
  - ⑮ 10
  - ⑯ 手前の反対側



## ヨコのカギ

- ① アジサイに似合いそうな生き物。文部省唱歌の曲名にもなっています
- ② いとこのお母さんです
- ③ 空き店舗に一募集の看板が付いた
- ④ 野菜とハムやゆで卵などを盛り合わせて作ります
- ⑤ 6月の第3日曜日は——の日です
- ⑥ ポシェットやリュックもこの一種
- ⑦ 梅雨時に洗濯物を干すとパリッと乾かずこうなることも
- ⑧ テレビ・ラジオ欄にたくさん載っています
- ⑨ 倉敷市の——地区を歩いて回った
- ⑩ 足が8本あります
- ⑪ 手前の反対側

正解者の中から抽選で5名の方にお  
すず村商品券(1,000円分)  
をお送りします。※締切日 6月10日

応募方法・あて先

〒889-1301 川南町大字川南13658-1  
JAみやざき尾鈴地区本部 組織広報課行き  
FAX 0983(27)4503

官製ハガキまたは右記の応募ハガキにクイズの答えと住所・氏名(ペンネーム)と本誌に関する感想やイラストなどをお書きのうえ、ご応募ください。FAX又は尾鈴地区本部窓口でも受付けております。FAXの場合、ハガキと同様にお書きください。



※読者の方がご応募される際に記入された個人情報、景品の抽選・発送及び、次号での当選発表以外の目的で使用することはありません。



### 当選者発表

- 平川 留美さん(川南町)
- 甲斐まゆみさん(延岡市)
- 三原 明美さん(川南町)
- 橋本 真夏さん(新富町)
- 高橋 光輝さん(埼玉県)

切り取り線

住所	(〒 )		
氏名			ペンネーム
TEL			
6月号 クイズの答え			
本誌に対する感想や、身近な話題など何でも結構です(イラスト掲載可)			



## 💡 頭のビタミン



監修・近藤幸子  
定価1,760円(税込)

フライパンで8分蒸すだけ!

専門医がすすめるいちばん簡単でおいしい心臓病の食事

心不全や心筋梗塞など、心臓に不安を抱える人の悩みのひとつが毎日の食事です。本書ではフライパンで8分蒸すだけで、塩分・たんぱく質・栄養バランスの管理ができるレシピを紹介。

心臓病の名医3名が推薦。(野口法保、衣笠良治、水田栄之助)

## 👉 今月のおすすめ商品

お買い求めは生活課へ



油汚れ

トイレ

アズマジック油汚れ洗剤・トイレ洗剤

【油汚れ】ベタベタ油汚れに浸透して溶かす!

400ml **864円**(税込)

【トイレ】ガンコな黒ズミも酸の力で落とす!

400ml **864円**(税込)

## ☁️ お天気カレンダー

# 陽性と陰性の梅雨

気象予報士●檜山靖洋

万物は陰と陽でできているという「陰陽説」という考え方があります。陰は静的で消極的で、陽は動的で活発なイメージです。

梅雨にも、陰性の梅雨と陽性の梅雨があります。陰性の梅雨は、しとしとした雨がだらだらと降り続くもので、関東や東北の太平洋側に多い降り方です。一方で、陽性の梅雨は、ザーザーと激しい雨が何日か降り続き、その後何日か梅雨の中休みで晴れ間が広がるようなめりはりのある降り方です。西日本では、このタイプの梅雨が多くなります。

ところが、近年はしとしとタイプの梅雨があまり現れず、関東でも陽性の梅雨になることが増えてきています。その分、梅雨の期間に晴れ間が出ることも多くなりますが、大雷雨になったり、大雨による災害が起こりやすくなったりします。暖かい湿った空気が流れ込みやすくなったことが原因です。これも地球温暖化の影響の一つといえそうです。



## みんなのおたよりコーナー



田植え

小学校で初めての田植えをしました。入った瞬間泥の感触にびっくりしましたが、とても充実した田植えでした◎「すずちゃん」さんより

初めての田植え体験、充実した時間になったようで良かったです。収穫が楽しみです！美味しいお米が実りますように。編Y



「食」

体は食からです。トマトにピーマン、春キャベツと、旬の野菜はとっても美味しいです。ゴーヤもそろそろ出てきたので、大好きなゴーヤチャンプル、つくだ煮を作りたいです。「スマイル」さんより

生きていくうえで食は本当に大切です。日々の忙しさから簡単なものになりがちなのですが、旬の食材をたくさん使って、栄養のある食事を作っていきたいです。編Y



玄孫

梅雨!?毎日雨ばかりで嫌になります。ピクニックに出掛けたいです。身近な話題ではメダカの玄孫ができました。成長が楽しみです。「きよちゃん」さんより

玄孫とはすごいですね!元気に育って、これからも命を繋いでいってほしいですね。編A



おすず村感謝祭

トウモロコシが店頭に並びはじめましたね。私はキャンプに行く時に軽く茹で、その後BBQの具材として食べます。とっても美味しいですよ。☆4/26の感謝祭は、紙に名前を書いて応募するのではなかったですね。レジで当たりが分かる仕組みに変わったのかな?「ミネコ」さんより

これからの季節のトウモロコシはとっても甘く、色々な食べ方もできますし、楽しみです!おすず村の感謝祭につきましては今年の4月より、レジでお会計の際に当たりが出ると、季節の品物がプレゼントされる仕組みになりました。ぜひまたお立ち寄りください。編A



稚アユの南蛮漬け

材料(3人分)

- 稚アユ……………6尾
- 新タマネギ(繊維に沿って薄くスライス)……………大1個
- ……………大1個
- ミョウガ(千切り)……………3個
- タカノツメ(半分に割り種を取り除く)……………1本
- アスパラガス(筋を取りゆでる)……………3本
- ……………3本
- レモンスライス……………1枚
- 薄力粉……………適宜
- サラダ油……………適量
- 南蛮酢
- かつおだし……………200ml
- 酢……………120ml
- みりん……………80ml
- 薄口しょうゆ……………40ml

作り方

- (1)食品保存容器などに新タマネギ、ミョウガ、タカノツメを入れる。
- (2)フライパンにサラダ油をひき200度に熱し、薄力粉を薄くはいた稚アユを2、3分揚げて(1)の上に並べる。
- (3)鍋に南蛮酢の材料を入れ沸騰させ(2)に回しかけ、すぐにクッキングシートなどで落としふたをする。
- (4)粗熱が取れたら冷蔵庫で冷やし、器に盛り付け半分に切ったアスパラガス、レモンスライスのをせ出来上がり。

カキと葉タマネギ、アスパラガスの炒め



材料(3人分)

- 冷凍スチームカキ(自然解凍しておく)……………6個
- 葉タマネギ……………1本
- アスパラガス(筋を取り、ゆでて半分に切っておく)……………6本
- ……………6本
- ニンニク(つぶす)……………2片
- タカノツメ(半分に割り種を取り除く)……………1本
- ……………1本
- オリーブ油……………大さじ2
- 塩・こしょう……………適宜
- ナンブラー……………小さじ1
- レモン汁……………小さじ1

作り方

- (1)葉タマネギは縦半分に切り、5mm幅に斜め切りにする(白い部分と青い部分に分けておく)。
- (2)フライパンにオリーブ油、ニンニク、タカノツメを入れ弱火で香りを移し、葉タマネギの白い部分、スチームカキを入れ中火で2、3分炒める。
- (3)(2)のフライパンに葉タマネギの青い部分、アスパラガスを入れ、塩・こしょうをして強火で1分ほど炒め、最後にナンブラーとレモン汁を入れる。
- (4)器に盛り付け出来上がり。



シェフ永井のおすすめ

永井智一(ながいともかず)  
茨城県立馬市にある  
「天晴(旧キッチン職人)」  
オーナーシェフ

