

私たちは自然を愛し人を愛し街を愛します

めぐみ

Nokyo Dayori JA Megumi



新年のご挨拶

JAみやざきのチカラを発見!
GOGOはびす

はびすのわ

・佐土原支店 ・国富支店 ・生目支店

頑張る人には福が来る
がいにび屋
NO.79
高岡胡瓜トップレベル研修会

新年のごあいさつ



JAみやざき
組合長 栗原俊朗

皆様には、旧年中、JAみやざきの事業・活動に対し、格別のご理解とご協力を賜り、心より感謝申し上げます。新しい年を迎え、皆様のご健康とご多幸をお祈り申し上げます。

昨年は、地震や突風、大雨などの自然災害や異常気象による農産物の不作や世界・国内情勢などによる飼料・資材・燃油価格の高止まりなど、農業経営への影響も多大なものでありました。また、鳥インフルエンザが宮崎を含め全国各地で発生したほか、国内で初めて牛ランピースキン病が確認されるなど、改めて家畜防疫の徹底に対し気を引き締めなおしたところであります。

国では、食料・農業・農村基本法が25年ぶりに改正され、食料安全保障の強化とともに食料や生産資材の国内生産力拡大などを進める方針が打ち出されるなど、農業構造転換に向けて政府はかじ取りを進めております。

私たちJAみやざきも、昨年4月に宮崎県内の13JAが一つになり、JAの単一組織で農畜産物販売額が全国最大となる組織となりました。現在、組合員の皆様のご協力と地域の支えをいただきながら、少しずつではありますが、業務集約による合理化やスケールメリットの発揮に向けて基盤整備を進めているところです。

本年は、3月1日にJA宮崎中央会、JA宮崎経済連、JA宮崎信連に加え、3つの畜連（西諸、児湯、東臼杵）が「JAみやざき」に統合します。販売や仕入機能の強化、各部門の専門性向上などに取り組み、今後の厳しい環境変化に対応できるよう組織基盤を固め、組合員が安定的に営農活動を継続できるよう、各支援機能やサービスの充実・向上に向けて取り組んでまいります。

皆様と共に、明るい未来を築いていけるよう、役職員一同、全力を尽くしてまいりますので、引き続きご支援とご協力を賜りますようお願い申し上げます。

本年が皆様にとって幸多き年となりますことを祈念申し上げ、年頭にあたってのご挨拶と致します。



JAみやざき宮崎中央地区本部
地区本部長
有田 秀明

輝かしい新春をお迎えのことと謹んでお慶び申し上げます。

また、日頃よりJA事業運営に格別のご理解とご協力を賜わり厚く御礼申し上げます。

さて、昨年を振り返りますと令和6年4月に宮崎県内の13JAが合併し、JAみやざきが誕生しました。令和7年3月には連合会等も包括承継され、全国で初めてとなる組織が誕生します。これによりJAみやざきと一体となって農家所得の向上と地域農業の振興の実現化に取り組んで参ります。

また昨年の8月、県内を襲った非常に強い台風10号は、建物やハウス等の損壊被害や多くの地域で甚大な被害をもたらしました。被災を受けられた皆様には心よりお見舞い申し上げます。

当地区本部を取り巻く環境は、農畜産物の価格低迷に加えて生産コストの高止まりと相まって非常に厳しい状況が継続しています。この状況は、食料安全保障という「食料を国内で生産することの大切さ」を改めて国民・消費者の皆さま方に考えて頂く時代が到来したのではない

かと考えます。JAグループでは、「国民が必要とし消費する食料は、できるだけその国で生産する」という考えのもと、「国消国産」という言葉をメッセージとして発信しており、国民の意識変化に向けて、継続的にJAグループ一丸となって情報発信に努めていかなければなりません。

政府は、こうした大きな情勢変化に対応し食料安全保障を強化するため、農政の憲法とも言われる「食料・農業・農村基本法」の改正を行いました。当地区本部としてもJAみやざきと一丸となり、食料安全保障の強化、再生産に配慮した適正な価格形成の実現と国民理解の醸成など、新たな基本法に基づく食料・農業・農村基本計画の施策内容等について注視して参ります。

結びになりますが、本年は巳年であります。十二支の巳では、植物に種子が動き始める時期や次の生命が誕生する時期など、新しいことが始まる年だと言われています。令和7年度は、JAみやざきの第一次中期計画の初年度となります。組合員の高齢化の進展等もあり、組合員数が減少するなかJA事業運営は課題が山積しておりますが、この「巳」の言葉にあやかりJAみやざきが一体となって新しく生まれ変わり、役職員一丸となり組合員の皆さまへ永続的なサポートができるよう取り組んで参ります。

本年が皆様にとってより良い年になりますことと、組合員の皆様とご家族一同様の御多幸、御健勝をご祈念申し上げます。新年の御挨拶といたします。

常務理事 肥田木教久

常務理事 杉尾 修一

理事 栗原 俊朗

長友 昭大

日高 悟

門前 出光

高見 和幸

常勤監事 榎屋 誠

原井 明夫

池宮 清人

石川 幸保

児玉 福一

岡本 正治

湯地 民子

鬼塚 高幸

野崎 義廣

太田 光幸

高橋 裕次

川添ゆきみ

長谷川 清

長友 則道

西岡征志郎

矢野 和久



花びら 睦月

『ハイブリッドスターチス』
長所を生かした交配で誕生
小花が可愛くふんわり咲く



宮崎中央地区本部

『ハイブリッドスターチス』

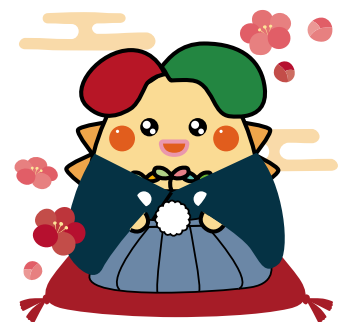
生産者：宮崎支店、佐土原支店 2名

出荷月：11月～6月

主な出荷先：関西、福岡

花びらに見えるガクの部分が大きめで花がギュッと並んだように付く「スターチス」に比べ、いくつも枝分かれしバラバラと花が付くカスミソウのような「ハイブリッドスターチス」。さまざまな種類と交配し人工的に生まれた種類で、花枝が絡みにくい、暑さに強い、収穫回数が多いなど、欠点を補い長所を伸ばすよう交配して作られました。

ピンク、白、黄色の花が主流で、ボリュームある少しカサカサとした花、花もち良く、色褪せにくいことも特徴です。花束やアレンジメントでは花と花と間に切り分けて使うこともできます。



撮影のご協力

生産者 脇田和行さん

ブルーフレグランスやダウカス、バンバスグラスなど様々な花きを栽培し、ハイブリッドスターチスの栽培は約8年。9月に定植し、最初の株を大きくすることが大切のため温度管理の徹底を行いながら、7～8割の花が咲いた時に収穫します。品種によっては1株から3回収穫することができます。カスミソウの代わりにアレンジに使われたり、最近はドライフラワーにされる方も多そうです。枝ごとに花が付いているのでそれぞれ切り離し、短く集めて飾るのもオススメです。

・目次

- 6 ほっとトピックス
- 8 はびすのわ
- 10 畜産部だより
- 14 GOGOはびす
- 16 女性部活動紹介
- 21 頭の体操

頑張る人には福が来る

がらぼり屋

NO. 79



吉岡直幸さん



高岡胡瓜トップレベル研修会

高岡町の就農3年までの胡瓜生産者が集まり研修を行う「高岡胡瓜トップレベル研修会」。新規就農者の経営安定や技術力向上のための研修会であり、平成17年からスタートしました。

現在講師を務めるのは、高岡支店胡瓜生産者の蔵田政範さんです。蔵田さんは父親が協力していた研修会を引き継ぎ、地域の新しい仲間へアドバイスをしています。

今回の研修時も「今年は特に苦戦することだと思うが、しっかりと勉強をして頑張つてほしい。ハウスの様子を見ながら状況に応じて、胡瓜の成長に必要な光・温度、水のコントロールを行い感覚をつかんでほしい。やると決めたらやり抜くこと、仕事を遅らせないことを大切にしたい」と熱い指導に研修生は真剣なまなざしで研修を受けていました。

研修生の吉岡直幸さん（38）は就農3年目。下倉のハウスで奥様とともに胡瓜栽培を行います。就農のきっかけはJ Aに勤めていたころ、たくさんの組合員の方々と出会い、大変な面も

見てきたが、楽しそうに農業をする生産者に強く惹かれたことだそう。周囲には先輩農家も多く、いつも学ぶことばかりですと笑顔で話されます。

吉岡さんはつる下ろし栽培をされていますが、研修生は摘芯栽培が多いとのこと。しかし研修会では胡瓜栽培だけでなく、農業に向き合う基本をしっかりと教えてもらってきたそうです。また、つる下ろしでの栽培は国富町の生産者を訪ねることで、更に勉強を重ねられています。

「たくさんの人からのアドバイスを受け、自分の圃場と見比べることを大切にしている。それにより圃場ごとで違う栽培を学び、自分も選択肢が増えていく。」と話されました。

今年は曇天が続く、気温が高いことから実が付かず大変なことも多いですが、ハウスの樹も元気で大きく育っているため、今後の栽培管理に気を付け、胡瓜の収量アップを目指します。そのためには基本的なことをきちんと行い、周囲に学びながら頑張っていきたいと意気込みを話されました。



11月

生産部会役員が集まり 出荷基準等を確認

11月上旬、胡瓜部会は促成キュウリの目揃え会を行いました。各支店の役員が集まり、営農指導員や販売担当者と共に出荷基準について確認を行いました。

箱詰めされた様々な規格の胡瓜を出荷に適したサイズや形、色合いなど選別の徹底を再確認。役員の方々は後日確認した事項を各支店所属の部員へ伝え、全員での出荷基準統一を図ります。

またトマト類部会でも同様に目揃い会が行われました。



11月22日

宮崎青年部 野菜品評会を開催

11月22日、宮崎支店青年部はピーマン、キュウリ、ミニトマトなど自分たちが生産した農産物、花きを集めて品評会を行いました。宮崎支店青年部部長、



宮崎営農センターにて

JA職員、宮崎市役所から審査いただき、生産技術向上を図るため特別賞等を決定いたしました。

品評会で集めた農産物、花きは、23日地元の神社で行われた新嘗祭に納めました。

10月8日

協議会会長に 重永義明さん就任

宮崎経済連は、宮崎県園芸生産者大会を開きました。生産者代表ら関係者約250人が参加。JAみやざきの誕生を踏まえ、県農業の振興、農業所得の向上、さらに地域の活性化に向け、生産者や関係者が“心をつ”に今後の園芸事業の意思結集を図りました。

また県域生産者組織として野菜の10品目の県域品目部会とJAみやざき野菜活性化協議会が発足しました。会長に就任した胡瓜部会の重永義明会長が発足宣言を行い「協議会の輪を広げながら県内の生産者と力を合わせ地域農業の発展を目指していきたい。各関係機関の協力をもらいながら頑張っていきたい」と決意を述べられました。

11月2日

式部の里で食欲 の秋を満たそう

11月2日、式部の里で「秋の味覚祭」が行われました。大人気の若鶏の炭火焼き、地元産のお米「にこまる」の特別価格販売、サツマイモの詰め放題イベントがありました。特に喜ばれたのは新米にこまるが味わえる「豚丼」振る舞い。来店者は式部の里で秋の味覚を味わいました。



茶生産者 急須で淹れ方 様々な世代へ伝える



11月15日、田野町茶業振興会は、田野小学校5年生へお茶の淹れ方教室を開きました。田野町、清武町の生産者らの10人が講師となり、美味しいお茶の淹れ方を教えました。

生産者からのアドバイスのもと美味しい淹れ方、飲み方の作法など体験を通して学びました。一煎から三煎までの淹れ方、茶を飲むときには砂糖菓子や地元産の漬物もいっしょに楽しみました。

また飲んだ後の茶殻に出汁醤油をかけ食べるなど、茶葉を無駄にしない活用法も教え、児童から生産者へ「他の美味しい淹れ方はあるか」「どんな種類のお茶があるか」など質問もありました。最後に生産者から、家で家族に淹れるときには、感謝の気持ちを込めて淹れてほしいと伝えました。

川越崇臣会長は「急須が無い家庭も多いと聞いた。学習を通して子どもたちがお茶について学び、家でお茶を淹れるきっかけとなれば嬉しい」と話しました。

児童全員にティーバッグも贈呈され、児童たちが自宅でも手軽に楽しめるよう提供しました。



11月21日、宮崎市茶業振興会は、宮崎市役所入庁2年目の職員にお茶の淹れ方を教えました。市役所の若手職員は事業所や農家などで研修を受け、地域の産業を知り、学んだ内容を発表する研修を行っています。胡瓜、茶、酪農などの管内の生産者も協力をしています。

当日は研修結果についての発表が行われており、その後初めての取り組みとして茶生産者による「お茶淹れ教室」が行われました。8班に分かれ、それぞれの班で生産者が美味しいお茶の淹れ方について説明。丁寧な淹れ方・作法、簡単に淹れる方法、緑茶以外の淹れ方など、各生産者がお茶に関する知識や知恵を教えました。

市制100周年イベント 生産者が販売や展示で生産物PR

11月23日、宮崎市高千穂通りで開催された市制100周年イベントに生産者が参加し、販売や展示で「ミリオクの発信」を行いました。





佐土原支店



11月2～3日に開催された佐土原総合文化祭の会場で、佐土原支店職員が農産物即売会を行いました。地元産のキュウリ、佐土原ナス、ズッキーニなど多数の農産物を販売しました。来場者も多く、午前中のうちに完売するものもありました。また、購入者から逆におすすめの食べ方を教えて頂くなど地域の方との交流もあり、大盛況の即売会となりました。



JAと地域交流の場をご紹介します



国富支店



11月7日、国富支店青年部は本庄小学校5年生のお米学習として稲刈り体験を行いました。雨の影響で収穫時期が遅くなってしまいましたが、子どもたちにとって貴重な体験となりました。



生目支店

11月8日、宮崎支店北支部青年部は吉野保育園・あおき保育園園児とともに芋ほりを行いました。たくさん実ったサツマイモに園児たちは大喜びでした。





第47回JA共済 書道コンクール



宮崎中央地区本部管内で受賞された作品をご紹介します。おめでとうございます。

半紙の部

宮崎県知事賞

尊い
生
六
年
川
越
達
月

川越 達月さん
(高岡小6年)

宮崎県議会議長賞

到達
目
一
年
中
西
莉
央

中西 莉央さん
(宮崎日大中1年)

条幅の部

宮崎県知事賞

高鳴る
鼓動
三
年
甲
斐
櫻
華

甲斐 櫻華さん
(日向学院中3年)

宮崎県議会議長賞

はなび
二
年
と
み
う
ら
あ
い
か

富浦 愛香さん
(広瀬北小2年)

宮崎県教育長賞

秋まつり
三
年
根
井
ゆ
う
ま

根井 優真さん
(広瀬小3年)

宮崎県教育長賞

笑顔
四
年
永
野
菜
菜

永野 菜菜さん
(広瀬北小4年)

宮崎市町村教育委員会
連合会会長賞

みる
二
年
甲
斐
心
愛

甲斐 心愛さん
(西池小2年)

宮崎市町村教育委員会
連合会会長賞

言葉の源泉
二
年
松
本
晃
明

松本 晃明さん
(本郷中2年)

NHK宮崎放送局長賞

友情の証
五
年
根
井
克
己

根井 克己さん
(広瀬小5年)

宮崎日日新聞社賞

豊富な資源
六
年
姫
野
陽
菜

姫野 陽菜さん
(広瀬北小6年)

NHK宮崎放送局長賞

風光
媚
三
年
中
武
真
愛

中武 真愛さん
(大宮中3年)

宮崎日日新聞社賞

うた
一
年
山
澤
佳
さ
か

山澤 佳佳さん
(広瀬北小1年)

MRT宮崎放送賞

信じて
五
年
西
島
愛
華

西島 愛華さん
(住吉小5年)

UMKテレビ宮崎賞

があさ
三
年
川
越
彩
加

川越 彩加さん
(住吉小3年)

MRT宮崎放送賞

つばさ
一
年
ま
つ
ぞ
わ
信
た
ら
う

松澤 信太郎さん
(江平小1年)

UMKテレビ宮崎賞

芽吹く季節
一
年
吉
田
大
徳

吉田 大徳さん
(宮崎日大中1年)

宮崎県農業協同組合
中央会会長賞

美しい湖
四
年
姫
野
菜
央

姫野 菜央さん
(広瀬北小4年)

宮崎県農業協同組合
中央会会長賞



畜産部だより

令和6年11月18日(月)

【出場頭数】

出場頭数：去勢子牛の部 20頭、雌子牛の部 42頭、
育成牛の部1類 11頭、育成牛の部2類 10頭

第63回 宮崎中央畜産共進会



去勢子牛の部

池尻 幸男さん(南宮崎)

「池7」号(R6.2.12.)父「二刀流」、母の父「美国桜」、
母の祖父「安福久」、母の母の祖父「勝平正」



雌子牛の部

橋本 康弘さん(国富)

「りんか」号(R6.3.7)父「桃白鵬」、母の父「美穂国」、
母の祖父「忠富士」、母の母の祖父「福桜」



育成牛の部1類

池尻 幸男さん(南宮崎)

「としみ719」号(R5.7.27)父「二刀流」、
母の父「安福久」、母の祖父「忠富士」



育成牛の部2類

グランドチャンピオン 一万田 和明さん(国富)

「ともよ」号(R5.5.23)父「二刀流」、
母の父「耕富士」、母の祖父「美穂国」

成績(敬称略、かっこは支店名)

【去勢子牛の部】

- 2席=(合)野崎畜産(田野)
- 3席=廻尾 靖(国富)
- 4席=原田 三郎(国富)
- 5席=小森 健(高岡)
- 6席=川添 重盛(南宮崎)
- 7席=井上 五生(国富)
- 8席=坂上 幸輝(国富)
- 9席=坂上 創矢(国富)
- 6席=井上 五生(国富)
- 7席=源 和弘(宮崎)
- 8席=下錦田 輝(高岡)
- 9席=坂上 康人(国富)
- 10席=一万田憲太郎(国富)

【育成牛の部1類】

- 2席=(合)野崎畜産(田野)
- 3席=児玉 洋子(南宮崎)
- 4席=黒木 裕生(国富)
- 5席=一万田親太郎(国富)

【雌子牛の部】

- 2席=池尻 幸男(南宮崎)
- 3席=長友 和雄(国富)
- 4席=小森泉一郎(高岡)
- 5席=古市 直樹(佐土原)
- 2席=下錦田 輝(高岡)
- 3席=淵本 太一(綾)

11月期子牛セリ市

令和6年11月12日~13日

地区	性別	頭数	最高	最低	平均価格	kg単価
宮崎	雌	20	653,400	332,200	470,305	1,644
	去勢	38	815,100	220,000	504,842	1,684
南宮崎	雌	47	599,500	248,600	449,409	1,642
	去勢	44	774,400	316,800	505,300	1,716
田野	雌	25	646,800	330,000	461,076	1,688
	去勢	42	753,500	331,100	515,245	1,720
佐土原	雌	38	666,600	336,600	460,495	1,647
	去勢	41	808,500	323,400	566,205	1,810
高岡	雌	28	636,900	287,100	491,818	1,764
	去勢	33	749,100	361,900	520,700	1,688
国富	雌	75	765,600	282,700	459,756	1,641
	去勢	97	743,600	322,300	495,068	1,645
合計	雌	233	765,600	248,600	462,689	1,662
	去勢	295	815,100	220,000	513,480	1,699
	総体	528	815,100	220,000	491,067	1,684

畜産まつり

畜産共進会総合式典

畜魂祭



共進会表彰



年間個人賞

- 1 関谷 直樹さん
- 2 児玉 洋子さん
- 3 長友 和雄さん

年間団体賞

- 1 南宮崎支店
- 2 国富支店
- 3 高岡支店



功労者表彰

- | | |
|---------------|---------------|
| 高山 孝夫さん (宮崎) | 寺田 耕蔵さん (佐土原) |
| 鈴木 藤利さん (南宮崎) | 小森 正さん (高岡) |
| 椎 高偉さん (田野) | 長友 和雄さん (国富) |
| | 上村 義光さん (綾) |



講演 (有)澤井牧場 代表取締役 澤井隆男氏



焼肉交流会



門松さおりさん



資材販売会場

畜産イベント

ドライブスルー販売で消費拡大

11月16日、宮崎市、ミヤチク、JA宮崎中央地区本部が協力し、サンキューフェアを実施しました。事前予約を行った購入者は大淀川河川敷広場に車で訪れ、ドライブスルー方式でお肉の受け取りを行いました。

当日は雨でしたが、ドライブスルー販売のおかげで購入者も雨を気にせず訪れることができ、約1700台の購入者で大盛況。牛肉の消費拡大に繋がりました



各支店でも畜魂祭や研修会が行われました

南宮崎研修会



佐土原畜魂祭



「GO!GO!ワイド」×(株)ミヤチク 発売!!



11月26日、MRT宮崎放送のラジオ番組「GO!GO!ワイド」と(株)ミヤチクのコラボ商品の販売がファミリーマートで始まりました。商品は宮崎中央管内産の「宮崎牛」と「宮崎ブランドポーク」が使用された『肉ウマっ!ばくだんおむすび』『肉ウマっ!がつんとんにくチャーハン』です。

販売当日にはラジオパーソナリティ坂井淳子さんが宮崎中央畜産共進会総合式典の会場で商品をPRされました。



組合員のみなさまへ 消費券・割引券使用のお願い

JAみやざきでは牛肉消費拡大対策を展開し、消費者でもある組合員の方々に牛肉の積極的な消費を呼び掛け、畜産農家の経営維持や営農意識向上につなげることを目指し、8・9月に消費券・割引券を配布しました。

**「宮崎牛・宮崎県産黒牛消費券」「和牛購入特別割引券」
ご自宅で眠っていませんか??**

どちらも使用期限がございます。

お早めにご使用いただき、一層の牛肉消費拡大へのご協力よろしくお願いたします。

いい肉の日に消費拡大協力

11月29日、エコープみやざき清武店の精肉コーナーで生産者、職員による宮崎牛のふるまいを実施。11月29日(いいにくの日)の販売を盛り上げました。



営農指導課

被覆資材の種類と特徴

目的にあった被覆資材を使いましょう。

マルチ

マルチとは、土の表面を覆うワラやポリフィルムのこと。畝の表面をマルチで覆ってやると、土壌の無駄な乾燥を防ぎ、地温が上がって野菜の成長を促すことができます。さらに、降雨や水やりの時に泥がはねて野菜に付着する事を防ぎ、畝に生える雑草を予防する効果もあります。

マルチには数種類あり、またそれぞれシートタイプ、ロールタイプがあるので、畑の広さや用途に応じて選びましょう。

なお、ワラはホームセンターや園芸店に市販されていますが、ポリフィルムの方が汎用性が高く、入手もしやすい利点があります。

マルチの種類

黒マルチ

季節を問わずに使用でき、汎用性が高い。雑草予防の効果が高い。

白（透明）マルチ

地温を高める効果に優れ、乾燥も防ぐ。雑草は生えやすい。

不織布（べたがけシート）

繊維を織らず絡めて布状にしたものが不織布で、べたがけシートとも呼ばれています。

温度と湿度を保つ効果があるので、乾燥期、種をまいた畝を覆っておくと、発芽や成長がそろいます。透水性があるので、不織布を張った上から水やりもできます。

寒冷紗

メッシュ状に織られた布を寒冷紗といいます。また、畝の上に支柱をアーチ状に渡し、その上から寒冷紗で覆ったものをトンネルと呼んでいます。畝をトンネルで覆うと、ある程度の暑さや寒さ、強光線、雨風、害虫などから野菜を守ることができます。

寒冷紗の種類

黒、白、銀線入りなどがあるほか、メッシュの目の細かさによって遮光率が変わり、目的に合った色、遮光率の寒冷紗を選ぶ。

施設・露地園芸

「1月の栽培管理について」

施設園芸

冬至を過ぎると徐々に日長が長くなり、日射量も多くなります。灌水量については、天気を見ながら、細心の注意をし、管理の徹底を行いましょ。

また、低温による障害も多くなってきましたので、温度管理、肥培管理を徹底し、樹勢管理に努めましょ。

露地野菜

本格的な厳寒期を迎えました。霜対策として寒冷紗やバオバオ等の活用し霜対策を行いましょ。

また、厳寒期の追肥は、粒肥は効果が遅くなりやすいので、葉面散布等の対策を行いましょ。

早期水稲

水稲育苗の計画

田植え時期を決め、逆算して種まきの日程を計画しましょ。

- 2 / 9 種子消毒 ↓ 2 / 19 種時き ↓
- 3 / 21 田植え ↓ 7 / 26 収穫
- 2 / 16 種子消毒 ↓ 2 / 26 種播き ↓

3 / 27 田植え ↓ 7 / 28 収穫

※田植え時期が早くても収穫時期は遅く植えたものときほど変わりません。逆に寒気による苗傷み等で活着・分けつが遅れ、出穂等にバラツキが発生する場合もあります。

種子の準備

（稚苗・種子は10a当たり3.5〜4キロ用意する）

- ① 種粉は必ず更新しましょ。
- ② 塩水選を実施し、良質な種粉を選別しましょ。（水選でも可）
- ③ 保管場所や播種時に注意し、品種が混じらないように管理しましょ。

苗床の準備

① 苗床内の環境を整えましょ。カビ等の発生要因となります。

② 苗床は平らにならしましょ。

その他の準備

① 床土：水稲育苗用の床土を使用しましょ。

② 箱消毒：イチバン乳剤1000倍液で消毒をしましょ。その他ラブシート等毎年使用している資材も一緒に消毒をしましょ。

※JAより種子を購入される方には「育苗管理のポイント」チラシを配布いたします。

JA米に取組みましょ

JA米の3条件（JA米として出荷契約していることが前提です）

- ① 100%種子更新
- ② 栽培管理記録簿の記載
- ③ 農産物検査を受検した米

ドローン情報

法人向けの助成金をご活用ください！ 「人材開発支援助成金」

最大
75%
経費助成

従業員の職務に関連した専門的な知識及び技能を習得させるための助成金制度があります。これを活用し、ドローン技能認定の講習に参加しませんか？ぜひアグリプラスまでお問い合わせください。

※雇用保険加入等の条件あり

DJI製ドローン教習会コース

技能認定の取得を目指してみませんか？

初心者コース 期間 5日間 297,000円(税込)
※登録料含む

教習場所 宮崎校：宮崎中央地区本部畜産市場

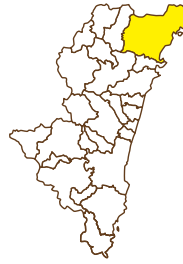
教習日程 今後の日程につきましては、下記連絡先へお問合せください
（株）アグリプラス ☎0985-89-4664（担当：加治屋）

JAみやぎのチカラを発見!

GOGOはぴす

延岡地区本部

はぴすが巡る県内地区本部。宮崎中央とは違った特徴や名産、名所を見つけようとはぴすが行きます! 第7回は「延岡地区本部」を訪れました。



延岡地区本部

地域：延岡市

部会：玉ねぎ部会、シキミ部会、たけのご部会、和牛部会、茶部会など

延岡で発見!



たけのご部会で12月から早掘りタケノコ『金の筍』を出荷します。金の筍は芽が黄金色で白くて柔らかい食感が特徴です。土の中に芽があるときに掘り出すため、収穫には経験と高度な技量が必要です。出荷は3月下旬まで続き、4月から1か月は加工用として出荷します。

シキミ部会は44人、栽培面積100ha、令和5年度の出荷量は185トン。朝収穫したシキミは長さを切りそろえ、箱詰めされ、広島、山口県など中国地方を中心に出荷されます。盆前と彼岸、年末の時期は収穫の繁忙期となります。

葉付きで出荷する代表ブランド『空飛ぶ新玉ねぎ』。玉ねぎ部会は98人。豊富な日照時間と温暖な気候を生かして生産される超極早生です。平成11年から販売を開始し、13年に県のブランドに指定されました。部会員のうち30人が栽培し、1月末から3月中旬まで収穫します。3月下旬から5月中旬までは切り玉ネギを出荷します。部会は旭化成の陸上競技部への贈呈、地元生産者による小学生への収穫体験などの活動も行っています。

女性大学「ほっとcollege」



女性大学「ほっとcollege」を開校しました。部員の加入促進が目的です。「野菜ソムリエとのお話し会」「地産地消ランチ交流会」「農と食の講座」など、年5回を計画し、今年度初の取り組みとなりました。第1回では開校式後、サツマイモの苗植えに挑戦。職員が受講生からの肥料についてや畝の作り方などの質問に答えました。

JAクッキング教室



JAの仲間づくりのひとつとして定期的にJAクッキング教室を開きます。地元産食材を使った地産地消料理は、毎回大好評です。講師の方は毎回変わり、中華料理や韓国料理などジャンルも様々です。

はぴすのお散歩

～県内編～

若山牧水さんの銅像がありました!



延岡限定純米吟醸酒 『凜澄(りずむ)』

JA延岡地区本部と千徳酒造が地元産米「山田錦・はなかくら」を初めて100%使用して造った清酒です。酒米のはなかくらと山田錦は織田竜二さんと高橋由暉さんが生産されています。

原料から醸造まですべて延岡産となる初の日本酒が令和5年11月に誕生しました。酒米を40%削った60%精米の純米吟醸酒です。「凜として澄んだ味」という吟醸酒をイメージして職員が命名。延岡支店の横「グリーンワン」で販売しています。

販売中!



営農経済 資材販売は「green1(グリーンワン)」☆



生産者ご夫婦 育てた果実で絶品スイーツ販売



『エンチャード』
延岡市北方町蔵田辰567-14
営業時間:10:00~16:00

果樹農家の田口正幸さんが、妻・知子さんとともに営むお店「エンチャード」。大切に育てた桃、ブドウ、いちごなどを使ったパフェ、タルト、スムージー、ソフトクリーム、かき氷などを販売します。

道の駅北方よっちみろ屋から案内板を目安に車を走らせること3分ほど。自然がいっぱいで店舗へは柿園をくぐって行くなどの演出もあり、店内は30席ほどでテラス席もあります。

また持ち帰りできるフルーツジャム、ゼリー、ドライフルーツなどもあります。店名は人との繋がりを大切にする「縁」、延岡への想い「延」と英語の「オーチャード（果樹園）」を組み合わせました。

今後は敷地内に加工場、直売所などを建設したり、フルーツ狩りを楽しんでもらえるようブドウハウス、いちごハウスなどを建設予定です。

生産者紹介 ともに宮崎の農業を盛り上げましょう!

瀧口 景子 さん



延岡市むかばき地区でさまざまな露地野菜を育てている瀧口さん。産直運営協議会の会長を10年以上務められています。こだわりの露地野菜を作り始めて20年ほど。ご両親から継いだ農業は、現在、息子さんと2人でしています。オクラ、ピーマン、カボチャ、サニーレタス、スイートコーン、タケノコなど、年間通して直売所・マックスバリュのインショップなどに卸せるよう、野菜作りに励みます。

元々は市場への出荷を行っていましたが、JAの声掛けをきっかけにインショップへの持ち込みを始めました。協議会が設立し、直売所「ふるさと市場」ができるなど出荷先も増え、少人数からスタートした会員も1000人を超えます。今では直売所も多くの人で賑わい、消費者の方に喜んで買ってもらえるようになったと話されます。「スタートした頃は袋の詰め方もばらばら、中に入っている野菜もこれを誰が買うのかと思うようなものが多かったです。出荷を始めて間もない人には、その場で袋の詰め方を指導しました。すると次の日会ったとき全部売れましたと喜びの声が。会長として、同じ生産者としてきちんと注意すること、また商品を持ち込んだときには大きな声であいさつも欠かせません。一日の始まりは元気にでないと。農業には「気力・体力・知力」が必要。周囲の生産者にもよく呼び掛けます。農家としてのプライドを持って、人の出している商品を見て人より上を目指す商品を作る努力をします。」

今年は気温や台風、天候に左右されながらの野菜作りでした。資材の高騰もありますが、良い肥料を使って土づくりを行い、年間を通して直売所を持っていけるように長く出荷できる野菜づくりをしています。今年はキュウリが少なくなる時期に初めてキュウリを育ててみました。立派に実り、高い値段で売れることもできました。農業にも儲けは必要です。この野菜をこの時期に育てれば値段もあがる、いくらで売ろうか、この苗からはこれだけ採れるから午後から追加で持っていこうなど、考えることはたくさんです。

ある日、追加で商品を持って行って並べているときに、たまたま消費者の方にお会いしました。子どもがブロッコリーを食べてくれなかったが瀧口さんのブロッコリーなら食べてくれると声を掛けてもらいました。そのときはとても嬉しかったですね。

あの人の作るものなら間違いない、と言ってもらえるような商品づくりをこれからも元気に頑張りたいです。



来たら寄ってみっ

直売所 ふるさと市場

延岡市恒富町4丁目27
●営業時間:
9:30~18:00
●定休日:
1月1日~3日



年間通してさまざまな野菜・果物、また新鮮な魚も豊富に揃っています。



6月に14周年記念大創業祭が行われました。平成22年にオープンしてから1日平均来客数は約1000人。地元の方多くの方にご利用頂いています。



女性部活動紹介



11月11日、体操教室を行い会員28人が参加しました。作業療法士の先生を招き、腰、膝など痛みの予防などについて学びました。

11月8日、おもと会レクリエーションでグラウンドゴルフ、じゃんけん等のゲームなどを行い、55人の会員が参加しました。

国富支店



11月14・15日、ガーデニング教室を行い、2日間で会員200人が参加しました。

高岡支店

11月7日、寄せ植え教室を行い会員41人が参加しました。



宮崎支店

11月20日、宮崎支店フレッシュミズ女性大学の3回目の講座を行いました。今回はフレミズ会員が講師になり「しめ飾り」を作りました。クリスマスにもお正月にも飾れる可愛いデザインで喜ばれていました。



かわいい☆

佐土原支店

11月21日、佐土原女性部は共同購入・くらしの宅配商品研修会を行いました。商品紹介として、サンギ、厚生産業、ACM からそれぞれ講師に来ていただき、歯の健康について、食に大切な出汁等使用法、簡単調理器具についてなどを学びました。



宮崎支店

11月26日、宮崎支店女性部はカローリング大会を開催しました。今回は宮崎統括内の支店から女性職員が参加し、交流会を兼ねての大会となりました。職員は女性部チームに混ざって参加し、チームで心を一つに、どの試合も白熱したものとなりました。



田野支店

11月、フレッシュミズ親子全体交流会を行いました。子どもたちと一緒に食事など楽しみました。



家の光図書

新入荷情報

1月

薬膳おむすび
季節や体調に合わせて具を選ぶ、体にうれしい100レシピ

サブレ、ビスケット、クッキー
天板1枚から焼ける、本場の味わい

宮崎・南宮崎・田野・佐土原・高岡・国富支店の金融店舗に置いています☆
お気に入りの図書は注文購入できます!詳しくは女性部担当職員にお尋ねください

田野支店

11月18日、女性部中堅部員（Don げす会）で家の光掲載のみそ作りおよびACM鍋講習会を行いました。鍋講習でも紹介があったジューサーを使い大豆を潰して作る応用編です。



26日には、おもと会でもみそ作りや鍋講習会を行いました。

2025年 秋ごろ オープン!!

出荷者
大募集

VOL.1

コンセプト ファーマーズマーケットとは、農業のプロフェッショナル達が、自身の農場で栽培した農産物を持ち寄り、消費者へ直接販売するスタイルの市場です。

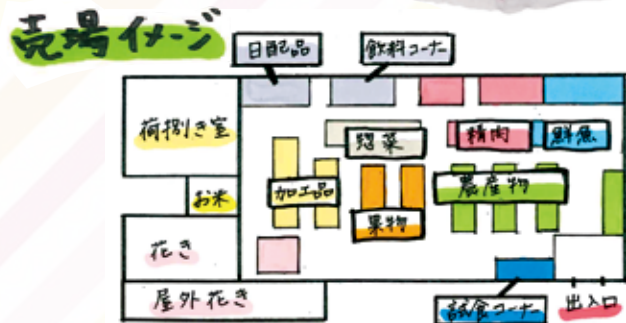
『作ったものを売る』ではなく、『売れるものを作るように仕掛ける』のが“ファーマーズマーケット”です。宮崎中央地区本部が目指すファーマーズマーケットは、旬の農産物を農家から直接買える“特別感”、生産者と消費者の“交流”、地域の「美味しい」「楽しい」に出会える空間であり『農業振興の丘』を創造してまいります！

申込は
コチラ



店舗概要

売場面積…907㎡
駐車場台数…255台



農家さん達の
美味しい農産物
をお届け!!

任せちゃきない!!



宮崎中央地区本部 ガソリンスタンド

1月定休日のお知らせ

1月1日~1月3日

全SS

5・19日(第1・3日曜日)

●生目セルフ ●エポックエリア ●田野SS
●佐土原セルフ ●高岡セルフ ●三名SS

12・26日(第2・4日曜日)

●宮崎セルフ ●木花SS
●那珂セルフ ●本庄セルフ

毎週日曜日：清武SS

土日祝：八代SS

HAPPY
NEW YEAR
2025



毎日が**特売日**です!

対象
油種

- ハイオク
- レギュラー
- 軽油
- 灯油 ※店頭給油のみ

対象
決済方法

全ての決済 ※決済方法により価格差があります

- 現金
- 掛カード
- QRコード決済
- プリカ
- クレジットカード

開店時間変更

棚卸による
開店時間変更のお知らせ

1月6日(月) 全SS 9時開店

冬季限定 灯油キャンペーン

特売価格から 更に**2円/ℓ引き** ※店頭販売のみ

期間：2024/11/15 ~ 2025/2/28

経済部
より

国政の燃料油価格激変緩和措置についてお知らせ

価格上昇を抑制してきた

ガソリン、重油、軽油、灯油 等への

時限的な補助は、

令和6年12月19日以降、

段階的に縮小いたします。



〈国の補助縮小による燃料価格反映予定日〉

令和6年12月20日(金) ~ 5円/ℓ (税抜)

令和7年 1月17日(金) ~ 5円/ℓ (税抜)

令和6年度 経済部 年末・年始営業体制

○…通常営業(8:30~17:30) △…8:00~15:00 □…8:00~12:00 ×…休業日 ■…年末・年始休業期間

部門	事業所名	12月					1月						備考
		27日(金)	28日(土)	29日(日)	30日(月)	31日(火)	1日(水)	2日(木)	3日(金)	4日(土)	5日(日)	6日(月)	
経済課	宮崎支店	○	△	□	○	×	×	×	×	□	□	○	
	生目支店	○	△	□	○	×	×	×	×	□	□	○	
	南宮崎支店	○	△	□	○	×	×	×	×	□	□	○	
	田野支店	○	△	□	○	×	×	×	×	□	□	○	
	アグリサーバー	○	△	□	○	×	×	×	×	□	□	○	
	高岡支店	○	△	□	○	×	×	×	×	□	□	○	
生産資材	国富支店	○	△	□	○	×	×	×	×	□	□	○	
	南・北ビニール加工場	○	×	×	×	×	×	×	×	×	×	○	
農機自動車課	宮崎農機センター	○	8:30~15:00	×	○	×	×	×	8:30~15:00	×	○		
	南宮崎農機センター	○	8:30~15:00	×	○	×	×	×	8:30~15:00	×	○		
	田野農機センター	○	8:30~15:00	×	○	×	×	×	8:30~15:00	×	○		
	佐土原農機センター	○	8:30~15:00	×	○	×	×	×	8:30~15:00	×	○		
	高岡農機センター	○	8:30~15:00	×	○	×	×	×	8:30~15:00	×	○		
	国富農機センター	○	8:30~15:00	×	○	×	×	×	8:30~15:00	×	○		
	自動車整備工場	○	8:30~15:00	×	○	×	×	×	8:30~15:00	×	○		

※年末年始休業期間内のハウス加温機の部品出荷・整備の緊急時の対応を致します

給油所	宮崎セルフ	7:00~20:00	8:00~17:00	8:00~17:00	7:00~20:00	8:00~17:00	×	×	×	8:00~17:00	8:00~17:00	9:00~20:00	
	生目セルフ	7:00~20:00	8:00~17:00	8:00~17:00	7:00~20:00	8:00~17:00	×	×	×	8:00~17:00	×	9:00~20:00	
	佐土原セルフ	7:00~20:00	8:00~17:00	8:00~17:00	7:00~20:00	8:00~17:00	×	×	×	8:00~17:00	×	9:00~20:00	
	那珂セルフ	7:30~19:00	8:00~17:00	8:00~17:00	7:30~19:00	8:00~17:00	×	×	×	8:00~17:00	8:00~17:00	9:00~19:00	
	木花SS	7:00~19:00	8:00~17:00	8:00~17:00	7:00~19:00	8:00~17:00	×	×	×	8:00~17:00	8:00~17:00	9:00~19:00	
	清武SS	7:00~19:00	8:00~17:00	×	7:00~19:00	8:00~17:00	×	×	×	8:00~17:00	×	9:00~19:00	
	エポック	7:00~19:00	8:00~17:00	8:00~17:00	7:00~19:00	8:00~17:00	×	×	×	8:00~17:00	×	9:00~19:00	
	田野SS	7:00~19:00	8:00~17:00	8:00~17:00	7:00~19:00	8:00~17:00	×	×	×	8:00~17:00	×	9:00~19:00	
	高岡セルフ	7:00~20:00	8:00~17:00	8:00~17:00	7:00~20:00	8:00~17:00	×	×	×	8:00~17:00	×	9:00~20:00	
	本庄セルフ	7:00~20:00	8:00~17:00	8:00~17:00	7:00~20:00	8:00~17:00	×	×	×	8:00~17:00	8:00~17:00	9:00~20:00	
	八代SS	8:30~17:30	×	×	8:30~17:30	×	×	×	×	×	×	9:00~17:30	
三名SS	7:30~18:00	8:00~17:00	8:00~17:00	7:30~18:00	8:00~17:00	×	×	×	8:00~17:00	×	9:00~18:00		
プロバングスセンター	○	○	○	○	○※	○※	○※	○※	○	○	○	※24時間 保安センター対応 Tel. 47-1158	

※給油所はフルサービス・セルフで営業時間が異なります ※1月6日(月)については決算のため、9時開店となります

年末年始 ATM稼働一覧表

○=営業 ×=休止

店舗	日付	令和6年		令和7年		
		12/30(月)	12/31(火)	1/1(水)	1/2(木)	1/3(金)
宮崎中央		○(8時~19時)	○(9時~17時)	○(9時~17時)	○(9時~17時)	○(9時~17時)
宮崎支店		○(8時~21時)	○(9時~19時)	○(9時~19時)	○(9時~19時)	○(9時~19時)
イオン ^{※1}		○(9時~22時)	○(9時~22時)	○(9時~22時)	○(9時~22時)	○(9時~22時)
大塚		○(8時~19時)	○(9時~19時)	○(9時~19時)	○(9時~19時)	○(9時~19時)
大淀支店		○(8時~19時)	○(9時~17時)	○(9時~17時)	○(9時~17時)	○(9時~17時)
生目支店		○(8時~19時)	○(9時~19時)	○(9時~19時)	○(9時~19時)	○(9時~19時)
北		○(8時~19時)	○(9時~17時)	○(9時~17時)	○(9時~17時)	○(9時~17時)
倉岡		○(8時~18時)	○(9時~17時)	○(9時~17時)	○(9時~17時)	○(9時~17時)
蓮ヶ池		○(8時~19時)	○(9時~17時)	○(9時~17時)	○(9時~17時)	○(9時~17時)
住吉支店		○(8時~19時)	○(9時~17時)	○(9時~17時)	○(9時~17時)	○(9時~17時)
宮崎営農センター		○(8時~18時)	○(9時~12時)	○(9時~12時)	○(9時~12時)	○(9時~12時)
南宮崎支店		○(8時~21時)	○(9時~19時)	○(9時~19時)	○(9時~19時)	○(9時~19時)
加納		○(8時~19時)	○(9時~17時)	○(9時~17時)	○(9時~17時)	○(9時~17時)
赤江支店		○(8時~19時)	○(9時~17時)	○(9時~17時)	○(9時~17時)	○(9時~17時)
二トリモール ^{※1}		○(9時~21時)	○(9時~21時)	○(9時~21時)	○(9時~21時)	○(9時~21時)
赤江南		○(8時~19時)	○(9時~17時)	○(9時~17時)	○(9時~17時)	○(9時~17時)
恒久		○(8時~19時)	○(9時~17時)	○(9時~17時)	○(9時~17時)	○(9時~17時)
木花支店		○(8時~19時)	○(9時~19時)	○(9時~19時)	○(9時~19時)	○(9時~19時)
内海		○(8時~18時)	○(9時~17時)	○(9時~17時)	○(9時~17時)	○(9時~17時)
青島		○(8時~18時)	○(9時~17時)	○(9時~17時)	○(9時~17時)	○(9時~17時)
田野支店		○(8時~21時)	○(9時~19時)	○(9時~19時)	○(9時~19時)	○(9時~19時)
佐土原支店		○(8時~21時)	○(9時~19時)	○(9時~19時)	○(9時~19時)	○(9時~19時)
野菜集送センター		○(8時~18時)	○(9時~12時)	○(9時~12時)	○(9時~12時)	○(9時~12時)
那珂		○(8時~19時)	○(9時~17時)	○(9時~17時)	○(9時~17時)	○(9時~17時)
西佐土原		○(8時~19時)	○(9時~17時)	○(9時~17時)	○(9時~17時)	○(9時~17時)
高岡支店		○(8時~21時)	○(9時~19時)	○(9時~19時)	○(9時~19時)	○(9時~19時)
穆佐		○(8時~19時)	○(9時~17時)	○(9時~17時)	○(9時~17時)	○(9時~17時)
国富支店		○(8時~21時)	○(9時~19時)	○(9時~19時)	○(9時~19時)	○(9時~19時)
八代		○(8時~19時)	○(9時~17時)	○(9時~17時)	○(9時~17時)	○(9時~17時)
木脇		○(8時~19時)	○(9時~17時)	○(9時~17時)	○(9時~17時)	○(9時~17時)
森永		○(8時~19時)	○(9時~17時)	○(9時~17時)	○(9時~17時)	○(9時~17時)

※1 イオンおよび二トリモールの稼働時間は以下のとおりとなります。

☆イオン宮崎…午前9時~午後10時 ☆二トリモール…午前9時~午後9時

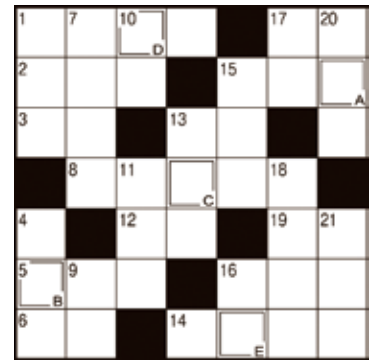
クジのカギ

1. 年賀状をコレからSNSなどに切り替える人も増えました
4. サトイモの親芋のまわりにできます
7. コートなどに用いる毛織物
9. ここで話していても——があかないから見に行こう
10. しんしんと降り積もるもの
11. 箱根駅伝は10——、計217.1kmで競います
13. さんずい、うかんわりなど
15. ほうきに乗って飛べるとか
16. 10を3回かけ合わせると
17. 縁起をかついで食べる受験生もいます
18. おせち料理に入れる紅白の食材といえば
20. チャールズ・チャップリンは——の王様です
21. 可燃ではありません

クジのカギ

1. 宝船の絵を枕の下に入れておくとよいものが見られるとか
2. 窓を開けて取り込みます
3. カード式のホテルもあります
5. 中東の国のひとつ。首都はテヘラン
6. きねと臼でつくもの
8. 「本の虫」と呼ばれることも
12. 七草を入れて炊くことも
13. 初詣で一年の——を祈った
14. 「見通しがきく」ことを願っておせち料理に入れます
15. マスカラを付けるところ
16. 脊椎動物にはありません
17. 「Rがつかない月には食べるな」といわれる貝
19. 耳が冷えないようにイヤ——をつけた

二重マスの文字をA~Eの順に並べてできる言葉は何でしょうか?



7名様にプレゼント

農産物詰め合わせセット

☆野菜?果物?何が入っているかはお楽しみ☆

11月号の答え「ホシガキ」

※当選者の発表は誌面にて行います。なお公正を期すため本名での発表とさせていただきますので、ご応募の際は了解下さい。



11月号プレゼント

日向夏

- 金子 浩二さん 眞方 裕子さん
川越多賀美さん 矢野 敬二さん
迫田美津代さん 幸 紗也子さん
浜砂千登子さん

おめでとうございます
今月の応募は86通でした

応募方法・締切

下記の要領で **1月24日(金)** (当日消印有効)までにお送りください。

当選者発表は3月号です。

※ご応募に際して取得した個人情報はこのたびのプレゼントの抽選・発送以外には一切使用しません。また承諾なく第三者に提供しません。但し、コメントに関しては「WELCOME JA」に掲載させていただく場合がありますので、ご了承下さい。

85 〒880-0813

めぐみ1月号係
宮崎市丸島町1番17号
JA宮崎中央
JA宮崎中央

- ①クイズの答え ○○○○
- ②〒・住所・氏名(匿名の場合はペンネームも)・年齢・電話番号
- ③JAだより「めぐみ」やJA、農業に対するメッセージ、日常のこぼれ話、イラストなど (必ず書いてくださいね!)

家 光大会の展示作品は素敵な作品やおいしいそうなお菓子類・アレンジ料理がいっぱいですネ!皆さんお忙しい中なのにこまめ

花 ごよみフラワーアレンジ、赤いつぶの実っている花材、名前知らなかったのですが「ローゼル」なんです!わかって良かったです今年苗植えたら実がつか始めました (宮崎市 そらちゃんママさん)

先 日宮崎牛のステーキを食べました。やはりこの美味しさは日本一、いや、世界一かもしれません。生産者の皆さまありがとうございます。 (宮崎市 みりっこさん)

が んぱり屋の繁殖農家さんにはしっかりした考えで心に響きました。牛たちの大切な命、和牛の美味しさを多くの人に知ってもらい、消費拡大に仲間が集まり意見を出し合う活動。がんばる人には福が来ますよ。応援しています。それは美味しい牛肉を食べることです (宮崎市 ひなたさん)

Welcome JA

~読者からのお便り~

11月号のご感想ありがとうございました。お便りをご紹介します。



に作られているのですネ!レシピを教えて頂きたいです (宮崎市 福田さん)
レシピが知りたいお便り何枚もいただきました!機会があればぜひ掲載したいと思います!! (宮崎市 松山さん)
G OGOはびす今まででない取り組み。ナイスアイデア!各地の農業の特徴を知ることができ毎回来しみにしています (宮崎市 緒方さん)

串 間市大束の様子はいろんなイベントの様子にぎやかで楽しそうでした。大きなイモを抱えた笑顔の写真が良かったです。収穫は人を笑顔にさせますね (宮崎市 緒方さん)
串間の芋ほりイベント、みんな楽しそう、特に写真を撮らせてもらった子どもたちがみんな笑顔でした。小さなお子様も簡単に芋掘りできていました。夏休みの思い出にもぴったりです☆ (宮崎市 濱屋さん)
高 齢の母がタンパク質をなるべく取るように言われていたの、おいしいミルクレシピの「ホワイト豚汁」を作って食べさせました。美味しうと言って食べてくれたので良かったです。ありがとうございます (宮崎市 濱屋さん)
ミルクレシピ好評だったようで、感想も多くお便りいただきました。感想はまた送ります」と書いてくださった「さかちゃん」もお待ちしています。冬は豚汁温まります!私も作ってみよう☆ (宮崎市 濱屋さん)

ほっとトピックス



11月28日、令和6年度九州地区JA営農指導員体験交流集会が開催されました。会議の中で、営農指導員実践事例九州地区代表選考会が行われ、宮崎県代表として高岡支店営農指導課の上原凛太郎職員が出席し発表を行いました。



10月27日、職員陸上チーム『宮崎中央らんなーず』は照葉樹林綾マラソンに出場！



11月16日にはつわぶきハーフマラソンに出場しました！

青年部活動



テゲバジャーロ宮崎と協力した子ども食堂食材提供、今シーズン最後の提供を行いました。
代表して高岡支店部長の野村拓樹部長が農産物を贈呈しました。

小中開

絵と文 山本俊六郎

昔はカラオケありません、
でも、酒が入れば唄が出る、
正月や結婚式や祝いの席や、
人が集まる、
いろんな場所で唄が出る、
カラオケなくても唄います、
炭鉾節に黒田節、
軍歌や校歌、
民謡、童謡、祝い唄、
流行りの演歌、
覚えた歌を歌います、
知ってる歌を歌います、
みんなアカペラ、無伴奏、
声を張り上げ唄います、
カラオケや、
マイクなくても盛りあがる、
拍手や手拍子、
小皿叩いて、チャンチキおけさ、
昔はみんなこうでした。



JAみやざき 第9回理事会

- 1 諸規程の制定について(文書管理規程・公印管理規程)
- 2 会計監査人にかかる報酬額について
- 3 JA宮崎中央会臨時総会議案への「賛成」について(みなし中央会の選定)
- 4 信連一部事業譲渡に伴う信用の供与等の最高限度額の変更(案)について
- 5 リスクマネジメント基本方針およびリスク管理規程等の制定(案)について
- 6 第二号特定農業協同組合の申請について
- 7 信連包括承継に伴うJA事業運営モデル(利用率)の選択について
- 8 令和6年度の貸出案件にかかる各種取組基準の制定について

人事異動

【人事異動】
令和6年11月27日付
徳光 貴江 国富支店 共済課 共済係 (育児休業)

葬儀相談

～生前のご準備からご葬儀後のことまで～
生前整理・墓じまい・ご葬儀・法要・初盆
片付け(遺品整理)・相続に関することなど…
どんなことでもお気軽にご相談ください。

ご相談でプレゼント!

葬祭 プリエール宮崎

安心・信頼のJAグループ葬祭 24時間年中無休

0120-930-170

プリエール宮崎からのお知らせ

これまで「株式会社 家族葬のファミリー」様と連携して、ファミリー利用時も組合員割引サービスが適用されていましたが、令和6年8月31日をもって適用終了となりました。

宮崎でげうま産直便

農畜産物を生産者や生産地の情報に合わせてダイレクトにお届けします。

JA宮崎中央
みやざき中央農産物ファン拡大事業委員会
URL : <http://shop.ja-direct.net/>

JAくらしの宅配便

インターネットで注文できるJAの宅配サービス!
国産へのこだわりと安全・安心の品質をご自宅やご指定場所へお届けします。

- オススメ!! その① 「安全・安心」にこだわり
- オススメ!! その② 地球環境にも考慮して商品開発を行っています
- オススメ!! その③ 安心の国産原料

お問い合わせ専用フリーダイヤル
JAくらしの宅配便事務局
0120-009366

受付時間 土曜日・日曜日・祝日を除く、午前9:30～12:00まで 午後1:00～5:00まで

※お電話でのご注文は承っておりません

JAくらしの宅配便ウェブサイト(インターネット)
<https://jakurashi.zennoh.or.jp/>

交通事故はJA共済(交通事故処理センター)

8:30～17:00まで(平日) ☎35-3507
宮崎県夜間・休日事故受付センター
平日/17:00～ ジコハクミアイ
土日・祝・祭日/ ☎0120-258931

カード紛失時連絡先

- キャッシュカードの紛失 17:00～翌8:00(平日) 8:00～翌8:00(土・日・祝) ☎0120-646-106 ※上記時間以外はお取引店舗までご連絡ください
- JAカードの紛失 24時間受付・年中無休 ☎0120-159674
- ネットバンク 24時間受付 ☎0120-058-098 緊急サービス利用停止

わちどん 式部の里

わちどんが村 式部の里
LINE@会員限定
毎月お得なクーポンが当たるチャンス!!
その他にも各種イベント情報などをお届けします

宅建情報

JAでは不動産のプロが働いています
不動産に関するご相談承ります

アパート・賃貸の入居について
賃貸の空室情報について

土地・建物の売買物件について
売買物件の情報について

こんなお悩みありませんか?.....

住まいや土地に関すること、何でもお気軽にお尋ねください!

情報求む山不動産物件
土地・建物・賃貸物件

宅建情報プラザ

宮崎市清武町加納4丁目1(旧加納支店)
電話:0985-85-6071

あけまして

おめでとーございます



系編集後記&年末のごあいさつ

2024年も大変お世話になりました。今年もJAみやざき誕生ど(は)びすを連れて県内をまわり、たくさんのお出会いがありました。ぬいぐるみ抱えて歩き回ると、矢の戻りの方にもたくさん声を掛けて頂き、耳がさかいような嬉しいおな...



2025年も「めくみ」を読んで頂く皆さまに幸せあれ!! さち (林)

あ、という間の1年、楽しい取材ばかりでした。ありがとうございました!

いつも広報誌『めくみ』をご愛読いただきありがとうございます
JAみやざきが誕生し各地区本部を巡る「GOGOはびす」でたくさん旅してきました
令和7年もJAのPRができるように頑張ります

まごころ営業部長 はびす



JAみやざき 宮崎中央地区本部



めくみInstagram ぜひご覧ください!

※広報誌めくみはHPからもご覧いただけます



January.2025 No.335

1月号